

Informationen är sådan som Hemtex ska offentliggöra enligt svensk lag om värdepappersmarknad och/eller svensk lag om handel med finansiella instrument. Informationen lämnades för offentliggörande den 15 februari 2011 klockan 07.00

## BOKSLUTSKOMMUNIKÉ 1 JANUARI 2010 – 31 DECEMBER 2010

# Rörelseresultatet för Q4 uppgick till – 4,9 Mkr.

Samtliga siffror avser koncernen, om inte annat anges. Jämförelser i bokslutskommunikén sker, om inte annat anges, med motsvarande period 2009.

### Fjärde kvartalet (oktober 2010 – december 2010)

- Nettoomsättningen uppgick till 332,9 (432,6) Mkr.
- Försäljningsutvecklingen i koncernens jämförbara butiker var -15 (-5) procent.
- Rörelseresultatet uppgick till -4,9 (-68,3) Mkr, varav 8,5 (87,0) Mkr avser engångskostnader.
- Resultatet efter skatt uppgick till -7,6 (-51,5) Mkr. Resultatet per aktie före utspädning uppgick till -0,19 (-1,25) kronor.
- Kassaflöde efter investeringar uppgick till -6,1 (71,3) Mkr.
- Bruttovinstmarginalen uppgick till 58,8 (50,9) procent.

### Händelser efter periodens utgång

- Styrelsen i Hemtex AB har idag den 15 februari i separat pressmeddelande meddelat beslut att nyemissionen ska uppgå till ca 325 Mkr med företrädesrätt för befintliga aktieägare.

### Räkenskapsåret (januari 2010 – december 2010)

- Nettoomsättningen uppgick till 1 080,8 (1 295,3) Mkr
- Försäljningsutvecklingen i koncernens jämförbara butiker var -9 (-15) procent.
- Rörelseresultatet uppgick till -232,7 (-220,8) Mkr. Engångskostnader ingår med 39,2 (109,7) Mkr, varav avvecklingen av verksamheten i Danmark och Norge uppgick till 30,7 Mkr.
- Resultatet efter skatt uppgick till -255,5 (-187,1) Mkr. Resultatet per aktie före utspädning uppgick till -6,22 (-5,14) kronor.
- Kassaflödet efter investeringar uppgick till -132,4 (-28,8) Mkr.
- Bruttovinstmarginalen uppgick till 53,1 (50,1) procent.

## KONCERNENS RESULTATUTVECKLING (I SAMMANDRAG)

|  | 3 månader |        | 12 månader |         | Förkortat    |
|--|-----------|--------|------------|---------|--------------|
|  | okt-dec   |        | jan-dec    |         | räkenskapsår |
|  | 2010      | 2009   | 2010       | 2009    | maj-dec      |
|  |           |        |            |         | 2009         |
| Rörelseintäkter, Mkr                   | 338,5     | 437,0  | 1 092,6    | 1 309,5 | 924,7        |
| Bruttoresultat, Mkr                    | 195,8     | 220,2  | 574,2      | 649,4   | 466,5        |
| Bruttovinstmarginal, %                 | 58,8      | 50,9   | 53,1       | 50,1    | 50,9         |
| Rörelseresultat, Mkr                   | - 4,9     | - 68,3 | - 232,7    | - 220,8 | - 148,0      |
| Resultat före skatt, Mkr               | - 7,6     | - 69,8 | - 239,9    | - 228,6 | - 151,6      |
| Resultat efter skatt, Mkr              | - 7,6     | - 51,5 | - 255,5    | - 187,1 | - 121,3      |
| Rörelsemarginal, %                     | - 1,5     | - 15,8 | - 21,5     | - 17,0  | - 16,1       |
| Resultat per aktie före utspädning, kr | - 0,19    | - 1,25 | - 6,22     | - 5,14  | - 3,04       |

## ”Nyemission och fortsatta kostnadsbesparingar”

### VD KOMMENTAR

Hemtex avslutar 2010 med att för fjärde kvartalet redovisa en försäljning i jämförbara butiker om -15 procent och ett underliggande rörelseresultat om 3,6 Mkr. Såväl utfall som utveckling av försäljning och lönsamhet är otillfredsställande. Det är därmed tydligt att mycket återstår för att göra Hemtex framgångsrikt.

Vi gick in i 2010 med förhoppning om att skapa bättre förutsättningar för en god finansiell utveckling i Hemtex. Året har varit händelserikt och en rad betydande insatser har gjorts. Det har dock visat sig att insatserna inte varit tillräckliga. Jag vill särskilt lyfta fram att omställningsarbetet och sortimentsförändringen tar längre tid än vi hade räknat med.

För att vända utvecklingen i bolaget och nå en tillfredsställande lönsamhet fortgår det omfattande förändringsarbetet från det gamla Hemtex till det nya Hemtex. Parallellt med omställningsarbetet har ytterligare kostnadsbesparingar initierats. De sedan tidigare kommunicerade resultatförbättrande åtgärderna om ca 90 Mkr för verksamhetsåret 2011 har nu utökats med ytterligare åtgärder som sammantaget ska addera ca 70 Mkr till resultatet 2011. Det innebär att beslut har tagits om resultatförbättrande åtgärder 2011 med ca 160 Mkr jämfört med verksamhetsåret 2010. Under året har strategiska beslut tagits om att avveckla de utländska verksamheterna i Danmark, Norge och Polen. Verksamheten koncentreras därmed till bolagets två huvudmarknader i Sverige och Finland. Avvecklingen av de förlusttyngda utländska marknaderna utgör ca 55 Mkr. Inom ramen för det nya sparbetet minskas personalkostnaderna med ca 15 Mkr eller motsvarande ett tjugotal tjänster. Resterande besparingseffekter uppnås genom en förändrad marknadsföringsstrategi. De ovan nämnda åtgärderna får till följd att organisationen förändras och förstärks med tydligare inriktning mot butiksdrift och försäljning.

Hemtex kärnaffär är fortsatt densamma: mjuk och attraktiv hemtextil. Den pågående sortimentsförändringen är därför ledstjärnan i förnyelsearbetet i butik. Vi har fortfarande en bit kvar innan vi uppfyller kundens krav och förväntningar på ett attraktivt erbjudande samt ett föränderligt och inspirerande sortiment. Det arbetet är avgörande för att öka besöken av såväl trogna som nya kunder.

Min bedömning är att den huvudsakliga sortimentsförändringen kommer att vara genomförd för att möta kunden i butik till våren 2011.

Steg för steg förändras och förnyas Hemtex. Arbetet med att förändra bolaget tar dock längre tid än beräknat. Även om bruttomarginalen i det fjärde kvartalet förbättrades är konverteringsgraden i butik fortsatt för låg. Den svaga försäljningsutvecklingen under året har medfört att den finansiella situationen i bolaget är ansträngd.

I samband med delårsrapporten för tredje kvartalet meddelades att Hemtex bryter mot lånevillkoren och behöver genomföra en nyemission. Idag den 15 februari 2011 har genom separat pressmeddelande meddelats att styrelsen i Hemtex beslutat föreslå en extra bolagsstämma att ta beslut om en företrädesemission uppgående till ca 325 Mkr för bolagets nuvarande aktieägare. Detta för att stärka den finansiella stabiliteten i koncernen och säkerställa genomförande av det pågående förnyelsearbetet.

Ett omfattande arbete har genomförts för att identifiera nödvändiga åtgärder för att vända utvecklingen i bolaget. För mig och mina medarbetare i Hemtex kommer det att krävas ett fortsatt hårt arbete för att nå vår målsättning. Min förhoppning är att vi under 2011 kan visa att vi är på rätt väg.

Erik Gumabon,  
VD och koncernchef

## VÄSENTLIGA HÄNDELSER

### Finansiering (händelse efter periodens utgång)

Hemtex bröt under hösten mot bankernas lånevillkor vad gäller nettoomsättning och rörelseresultat. Styrelsen beslutade därför att föreslå en extra bolagsstämma i syfte att godkänna en nyemission under första kvartalet 2011. I samband med presentationen av bokslutskommunikén för 2010 offentliggörs att styrelsen beslutat att nyemissionen ska uppgå till ca 325 Mkr med företrädesrätt för Hemtex befintliga aktieägare. Nyemissionen syftar till att stärka bolagets finansiella ställning och säkerställa finansieringen för att slutföra de pågående åtgärderna för att vända utvecklingen i bolaget. Hakon Invest och Bomax har förbundit sig att teckna aktier i nyemissionen motsvarande sina respektive andelar i Hemtex, vilket motsvarar ca 74% av nyemissionen. De fullständiga villkoren för nyemissionen samt teckningskurs kommer att fastställas och kommuniceras i ett pressmeddelande den 15 mars 2011. Styrelsens nyemissionsbeslut är dock villkorat av godkännande av extra bolagsstämma den 17 mars 2011. Hemtex har erhållit erforderliga kreditlöften från bankerna om finansieringen till dess att nyemissionen är genomförd.

### Marknaden

Enligt undersökningsföretaget GfK Sverige minskade den svenska hemtextilmarknaden med -6 % under 2010 jämfört med föregående år. Analysen visar att det är färre hushåll som handlat hemtextil under året och dessutom till en totalt sett lägre summa. Hushållen handlar dock lika ofta och till samma snittpris. Därmed är det färre sålda enheter tillsammans med minskat antal köparhushåll under året som drar ner marknadsvärdet. Hemtex följer i stort totalmarknadens utveckling under 2010. Hemtex minskar med -8 % för uppmätta varugrupper i relation till totalmarknaden. Sammantaget har Hemtex sålt färre enheter än föregående år, men till ett högre snittpris. Hushållen handlar följaktligen färre men dyrare produkter hos Hemtex per besök. (Källa: GfK Home\*Scope)

### Logistik och varulager

Under det fjärde kvartalet avslutades implementeringen av Hemtex nya varufördelningssystem, vilket innebär att butikslagren numera är helt efterfrågestyrda och ytterligare ett steg är taget mot rätt vara i rätt butik. Genom den förändrade påfyllnadsmetodiken minskar behovet av säkerhetslager på centrallagret vilket skapar förutsättningar för minskad kapitalbindning. Under året har även sortimentet med gammal identitet fasats ut och varulagret består idag av moderna basvaror och aktuella säsongsvaror med Hemtex nya identitet. Nivån på lagret är efter dessa genomförda åtgärder tillfredställande. Bytet till ny logistikpartner pågår enligt plan och beräknas vara genomfört under andra kvartalet 2011.

### Nytableringar

Fokus för Hemtex nya etableringsstrategi är marknaderna i Sverige och Finland. Under fjärde kvartalet öppnades inga

nya butiker. Tidigare under året öppnades nya butiker i Bromma och Uppsala. Två butiker i Eskilstuna förvärvades från franchisetagare. Även under 2011 kommer Hemtex fortsätta etableringen av nya butiker i Sverige och samtidigt avveckla olönsamma butiker.

### Rationaliseringar

Under verksamhetsåret har Hemtex sett över butiksbeståndet i samtliga länder och beslutat att avveckla verksamheterna i Danmark, Norge och Polen samt halvera antalet butiker i Finland. Kostnader för avvecklingen i Danmark och Norge belastar räkenskapsårets resultat med 30,7 Mkr. Hemtex har under verksamhetsåret därför stängt 35 butiker, varav fem franchisebutiker.

Under fjärde kvartalet är avvecklingen av verksamheten i Norge helt avslutad. I Danmark avvecklades i januari 2011 den sista koncernbutiken och kvar finns en franchisebutik. I Danmark stängdes under kvartalet en butik, i Norge två och i Finland stängdes tre butiker.

Arbetet med att minska kostnadsmassan och effektivisera verksamheten har fortsatt och intensifierats i slutet av fjärde kvartalet genom ytterligare 70 Mkr i kostnadsbesparingar. Sammantaget beräknas de genomförda samt de redan påbörjade resultatförbättrande åtgärderna 2011 uppgå till ca 160 Mkr. I detta inbegrips bland annat avveckling från olönsamma marknader, logistikbyte, omorganisationer i koncernen samt förändringar i marknadskommunikationen. Genom detta förstärks koncernens övergripande strategi med en tydligare inriktning mot butiksdrift och försäljning.

### Kalenderår som räkenskapsår

Från och med den 1 januari 2010 redovisar Hemtex sina finansiella rapporter enligt kalenderår. Siffrorna för föregående år har därför räknats om till kalenderårssiffror så att jämförelserna blir relevanta.

## VERKSAMHETEN

### Sortiment och koncept

Hemtex affärsidé är att designa och sälja hemtextil med inspiration, kvalitet och service till ett överraskande bra pris. Tillägsprodukter ska ha en direkt anknytning till det textila sortimentet och skapa merförsäljning. Hemtex skall ta ett sortimentsledarskap inom hemtextilområdet och agera utifrån gällande trender och kommersiella uttryck. För att bibehålla positionen som sortimentsledare förutsätts att sortimentet kontinuerligt utvecklas. Den påbörjade sortimentsförnyelsen beräknas vara färdigställd under våren 2011. Det medför att kunderbudandet både stärks och tydliggörs.

Hemtex har medvetet valt att rikta sig mot en bredare målgrupp som aktivt söker förändringar och är nyfikna. Den prioriterade målgruppen är en kvinna som är mitt i livet och värnar om sig själv, sin familj och sitt hem. Erbjudandet till kunderna skall vara kvalitetsprodukter inom hemtextil med en tydligare bas i sortimentet. Merparten av sortimentet utgörs av egna varumärken. Dessa kompletteras med ett begränsat sortiment av marknadsledande varumärken från externa leverantörer. Under hösten har också ett nytt butikskoncept lanserats med pilotbutiker på Götgatan och i Bromma Blocks i Stockholm samt i Frölunda torg i Göteborg. Resterande butiker i Sverige och Finland har fått ett ansiktslyft med förändrat ut- och invändigt utseende. Utgångspunkten har varit att i högre grad bjuda besökaren på en inspirerande och kommersiell butik fylld med inspiration och köplust.

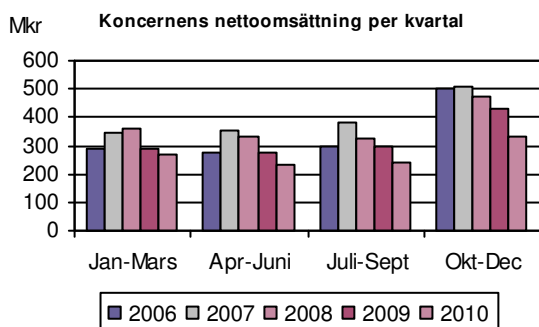
### Utvecklad kommunikation

Målsättningen med kommunikationsstrategin är att tydliggöra kunderbjudandet och därigenom öka genomslagskraften i marknaden vilket ska resultera i ökad trafik till butikerna. Under 2010 har Hemtex uppvisat successiva förändringar mot en tydligare identitet. Vi kommer att arbeta med att både lyfta enskilda produkter samt att öka inspirationen till att oftare förnya sitt hem. Hemtex har genomfört en ordentlig genomsyn av den tidigare prisstrategin, vilket har resulterat i sänkta ordinariepriser på en lång rad produkter. Kommunikationsarbetet kommer i högre utsträckning utföras internt i Hemtex. Det kommersiella och kommunikativa uttrycket i marknadsföringen kommer att utgå från bestämda teman i vilken butiken får en viktigare och aktivare roll. I samband med att kommunikationsarbetet förändrats avslutas även samarbetet med reklambyrån.

## KOMMENTARER TILL RESULTAT- OCH BALANSRÄKNINGEN

### Nettoomsättning

Nettoomsättningen i koncernen utgörs av försäljning till konsument via egna butiker och grossistförsäljning till franchisebutiker inom Hemtexkedjan. Koncernens totala nettoomsättning minskade under det fjärde kvartalet, oktober-december 2010, med 23,1 (-8,3) procent till 332,9 (432,6) Mkr. I lokala valutor minskade nettoomsättningen med 21,7 procent.

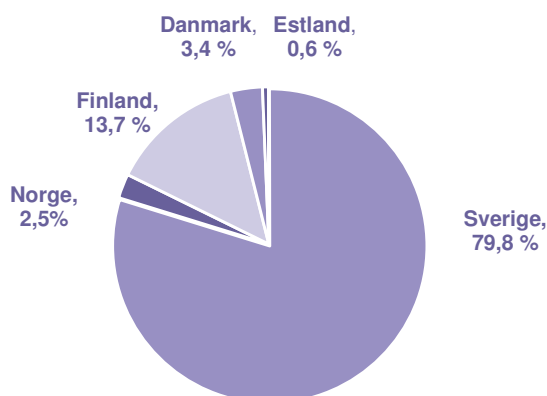


Under räkenskapsåret minskade nettoomsättningen med 16,6 (-12,8) procent till 1 080,8 (1 295,3) Mkr. Med oförändrade valutakurser var minskningen 14,7 procent.

Av koncernens nettoomsättning svarade verksamheten i Sverige för 863,1 (968,7) Mkr, Finland för 147,7 (196,4) Mkr, verksamheten i Danmark för 36,4 (66,4) Mkr, verksamheten i Norge för 27,3 (55,6) Mkr och verksamheten i Estland för 6,3 (8,2) Mkr i omsättning.

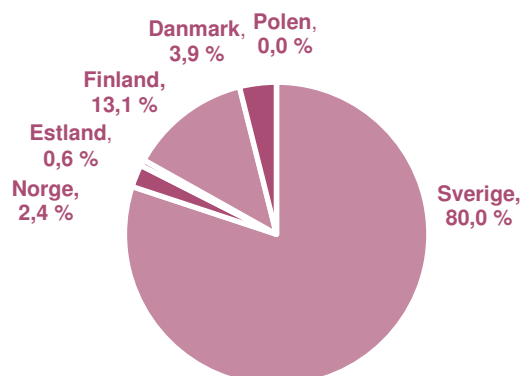
Övriga rörelseintäkter uppgick till 11,8 (14,3) Mkr och består främst av franchiseavgifter och bonus från leverantörer och samarbetspartners.

### Koncernens omsättning den senaste tolv månadersperioden per geografisk marknad



Under den senaste tolv månadersperioden minskade nettoomsättningen i konsumentledet (inklusive franchisebutiker) på samtliga marknader med 15,9 procent till 1 131 (1 345) Mkr.

### Kedjans omsättning den senaste tolv månadersperioden per geografisk marknad



**Försäljningsutveckling i koncernens jämförbara butiker**

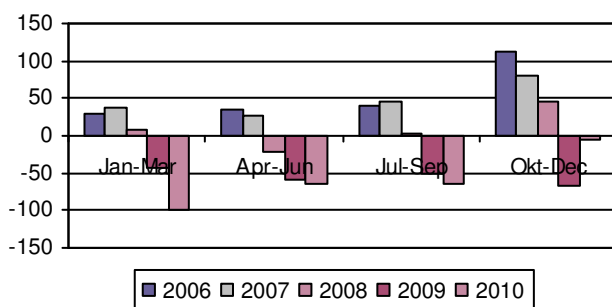
|           | 3 mån<br>okt - dec | 12 mån<br>jan - dec |
|-----------|--------------------|---------------------|
| Koncernen | - 15%              | - 9%                |
| Sverige   | - 13%              | - 8%                |
| Finland   | - 15%              | - 9%                |
| Estland   | - 17%              | - 3%                |

Försäljningsutvecklingen i koncernens jämförbara butiker var negativ under det fjärde kvartalet i Sverige, Finland och Estland. En tydlig marknadskommunikation och en pågående sortimentsförnyelse som ännu inte färdigställts bidrog till att lanseringen av delar av Hemtex nya koncept inte levde upp till kundernas förväntningar. Kommunikationsarbetet kommer därför förändras och butikerna får en aktivare och tydligare roll i marknadsföringen. De strategiska satsningar som nu vidtas med avseende på förnyelse av sortimentet, översyn av butiksstrukturen samt reviderat och intensifierat varumärkesbyggande syftar till att stödja den framtida utvecklingen av försäljning i jämförbara butiker.

**Resultat**

Under det fjärde kvartalet redovisades ett positivt rörelseresultat i Sverige och Estland medan resultatet var negativt i Finland. Resultatet för respektive marknad framgår av segmentsrapporteringen på sidan 11 i denna rapport.

Mkr

**Koncernens rörelseresultat per kvartal**

Koncernens bruttovinst (nettoomsättning minus kostnader för sålda varor) minskade under kalenderåret med 11,6 procent till 574,2 (649,4) Mkr. Bruttovinstmarginalen uppgår till 53,1 (50,1) procent.

Andelen varor som köps direkt från producent uppgår idag till 71 procent.

För att minska valutarisken säkrar Hemtex en betydande andel av koncernens kontrakterade flöden i utländsk valuta. I enlighet med koncernens finanspolicy ska minst 65 procent av kontrakterade flöden säkras. Förändringen av värdet på

utestående terminskontrakt, vid tillämpning av IAS 39, påverkade bruttovinsten positivt under kvartalet med 4,1 Mkr. De totala valutakursdifferenserna som påverkat resultatet har under kalenderåret varit negativa och uppgår totalt till 2,9 (-0,8) Mkr.

Rörelsens kostnader, exklusive handelsvaror och av- och nedskrivningar av materiella och immateriella anläggningstillgångar, uppgick till 773,6 (784,6) Mkr, varav 30,7 Mkr avser avvecklingskostnader i Danmark och Norge. Kostnadsandelen av försäljningen uppgick till 71,6 (60,6) procent.

Avskrivningarna av materiella och immateriella anläggningstillgångar fördelas på hyresrätter med 5,3 (6,0) Mkr och övriga avskrivningar med 39,7 (93,8) Mkr.

Rörelseresultatet för kalenderåret uppgick till -232,7 (-220,8) Mkr, vilket innebär att rörelsemarginalen uppgår till -21,5 (-17,0) procent. Rörelseresultat exklusive avvecklingskostnader för verksamheter i Danmark och Norge uppgår till -202,0 (-220,8) Mkr.

Resultatet före skatt för koncernen uppgick till -239,9 (-228,6) Mkr, vilket gav en vinstmarginal på -22,2 (-17,7) procent. Resultatet efter skatt uppgick till -255,5 (-187,1) Mkr.

**Investeringar**

Koncernens kassapåverkande nettoinvesteringar uppgick under kalenderåret till -15,9 (-10,0) Mkr.

**Kassaflöde**

Kassaflödet från den löpande verksamheten under kalenderåret uppgick till -116,5 (-18,8) Mkr. Försämringen förklaras främst av lägre försäljning. Kassaflödet efter investeringar uppgick till -132,4 (-28,8) Mkr.

**Risk- och osäkerhetsfaktorer**

Hemtex verksamhet är utsatt för ett antal risker som helt eller delvis ligger utanför bolagets och koncernens kontroll, men som kan ha inverkan på försäljning och resultat. Koncernen är utsatt för både finansiella risker och rörelserelaterade risker.

Exempel på finansiella risker är refinansiering, likviditets-, ränte- och valutarisker. Rörelserisker utgörs av konjunkturutveckling, konkurrens, mode och väderrisk.

Hemtex AB ansvarar för koncernens finansiella riskhantering. Målet med Hemtex finansiella policy är att begränsa kortsiktiga påverkan på koncernens resultat och kassaflöde orsakat av fluktuationer i de finansiella marknaderna.

Närmare beskrivning av dessa risker och hur Hemtex hanterar dessa återfinns i Årsredovisningen 2009 samt under Investor Relations på [www.hemtex.com](http://www.hemtex.com).

### Säsongsvariationer

Hemtex nettoomsättning, rörelseresultat och kassaflöde från den löpande verksamheten varierar under året i likhet med övriga delar av heminredningsbranschen. Detta är en effekt av att kostnadsmassan är relativt konstant medan nettoomsättningen varierar. Koncernens starkaste resultat uppkommer normalt under kalenderårets sista kvartal, det vill säga under perioden oktober till december. Hemtex har en ambition att utjämna säsongsvariationerna i resultatet genom försäljningsaktiviteter för att uppnå jämnare besöksfrekvens och ökad försäljning, förbättrat arbetssätt och bemanningsplanering i våra butiker.

### Finansiell ställning

Likvida medel uppgick till 53,1 (85,7) Mkr per den 31 december 2010. Nettoskulden, det vill säga räntebärande skulder minus likvida medel, ökade med 133,2 Mkr under de senaste tolv månaderna och uppgick den 31 december 2010 till 216,5 (83,3) Mkr. Nettoskuldssättningsgraden uppgick till 156,6 (21,3) procent per den 31 december 2010. Soliditeten uppgick till 22,2 procent, jämfört med 49,7 procent vid motsvarande tidpunkt föregående år.

### Varulager

Den 31 december 2010 uppgick varulagervärdet till 183,1 (220,9) Mkr. Av det totala varulagret utgjorde grossistlagret 77,6 (69,7) Mkr. Varulagret per butik inom koncernen uppgick vid utgången av december 2010 till i genomsnitt 0,7 (0,8) Mkr. Varulagrets omsättningshastighet uppgår till 3,1 (2,2) per sista december 2010.

### Goodwill

Hemtexkoncernens totala goodwill redovisas i koncernbalansräkningen den 31 december 2010 till 247,2 (246,0) Mkr. I samband med bokslutet har goodwillvärdet testats. Värderingen beaktar upparbetade avkastningsvärden för förvärvade rörelser samt koncernens marknadsandelar i Sverige, upparbetade leverantörskontakter samt kompetensen hos medarbetarna inom koncernen.

### Resultat per aktie

Resultatet per aktie före utspädning för räkenskapsåret uppgick till -6,22 (-3,04) kronor och resultatet per aktie efter utspädning till -6,22 (-3,04) kronor. Eget kapital per aktie uppgick till 3,37 (9,55) kronor. Antalet aktier i Hemtex AB uppgick per den 31 december 2010 till 41 072 360 stycken. Genomsnittligt antal aktier under verksamhetsåret var 41 072 360 stycken.

### Medelantal anställda i koncernen

Medelantalet anställda omräknat till heltider i koncernen var under den senaste tolv månadersperioden 719 (768) personer. Personalminskningen beror i huvudsak på minskning av antalet butiker.

### Moderbolaget

Hemtex AB:s nettoomsättning minskade under verksamhetsåret och uppgick till 943,0 (1 087,4) Mkr. Nettoomsättningen i Hemtex AB utgörs av försäljning till konsument genom egna butiker och grossistförsäljning till dotterbolag och franchisebutiker. Av nettoomsättningen svarade försäljningen i egna butiker för 823,9 (903,8) Mkr och grossistförsäljning för 119,1 (185,6) MSEK. Resultatet efter finansiella poster uppgick till -259,6 (-244,0) Mkr. Moderbolagets kassapåverkande nettoinvesteringar uppgick till -14,5 (-16,4) Mkr. Medelantalet anställda omräknat till heltider i Hemtex AB var under den senaste tolv månadersperioden 534 personer, jämfört med 534 personer föregående år.

### ÖVRIGT

#### Aktiesparprogram

Vid stämman den 12 april 2010 beslutades om att införa ett kombinerat aktiematchnings- och prestationsaktieprogram ("Aktieprogram 2010") riktat till den verkställande direktören och ledande befattningshavare. Programmet omfattar totalt 12 personer.

Aktieprogram 2010 innebär, i korthet, att deltagarna aktivt under maj 2010 köper aktier i bolaget över NASDAQ OMX Stockholm ("Sparaktier"), och behåller dessa under minst en treårsperiod ("intjänandeperioden"). Under förutsättning att deltagare fortfarande är anställd och fortfarande innehar sina Sparaktier vid intjänandeperiodens utgång kan deltagaren för varje innehavd Sparaktie vederlagsfritt erhålla en aktie i Hemtex ("Matchningsaktie") och maximalt ytterligare tre aktier i Hemtex ("Prestationsaktier"). Tilldelning av Prestationsaktier förutsätter att Hemtex uppnått vissa prestationskrav och att bolagets soliditet, enligt fastställd balansräkning för räkenskapsåren 2010, 2011 och 2012, inte understiger 25 procent. Aktieprogrammet omfattar högst sammanlagt 55 000 Sparaktier, 55 000 Matchningsaktier och 165 000 Prestationsaktier. Det totala antalet Matchnings- och Prestationsaktier kan som högst uppgå till 220 000. Kostnaden för Aktieprogram 2010 beräknas enligt IFRS 2 uppgå till 2,3 Mkr och de sociala avgifterna till 1,0 Mkr. Totalt beräknas kostnaden uppgå till 3,3 Mkr inklusive sociala avgifter. Kostnaden för aktieprogrammet beräknat enligt IFRS 2 periodiseras linjärt över de tre åren, justerat för förändringar i förväntad intjänning av Matchnings och Prestationsaktier. De sociala avgifterna omvärderas löpande med hänsyn till börskursen.

Styrelsen har för avsikt att motsvarande aktieprogram ska vara årligen återkommande.



Under maj 2010 köpte samtliga deltagare i Aktieprogram 2010 aktier i Hemtex AB. Verkställande direktören köpte 10.000 Sparaktier och övriga ledande befattningshavare köpte totalt 45.000 Sparaktier.

Aktiesparprogrammet har inte beaktats vid beräkning av resultat per aktie efter utspädning.

För närmare information om incitamentsprogrammet hänvisas till Bolagsstyrning under Investor Relations på [www.hemtex.com](http://www.hemtex.com).

### Händelser efter periodens utgång

Styrelsen i Hemtex AB har idag den 15 februari i separat pressmeddelande meddelat beslutet att nyemissionen ska uppgå till ca 325 Mkr med företrädesrätt för Hemtex befintliga aktieägare. Nyemissionen syftar till att stärka bolagets finansiella ställning och säkerställa finansieringen för att slutföra de pågående åtgärderna för att vända utvecklingen i bolaget. Hakon Invest och Bomax har förbundit sig att teckna aktier i nyemissionen motsvarande sina respektive andelar i Hemtex, vilket motsvarar ca 74% av nyemissionen. De fullständiga villkoren för nyemissionen samt teckningskurs kommer att fastställas och kommuniceras i ett pressmeddelande den 15 mars. Hemtex har erhållit erforderliga kreditlöften från bankerna om finansieringen till dess att nyemissionen är genomförd.

Under januari och februari 2011 har Hemtex stängt tre butiker. I Sverige stängdes butiken Caroli i Malmö och en franchisebutik i Hudiksvall. I Danmark stängdes butiken i Ballerup.

### Rapporttillfällen

Årsredovisning för räkenskapsåret 2010 kommer att publiceras den 22 mars 2011 på bolagets hemsida [www.hemtex.com](http://www.hemtex.com) under avsnittet Investor Relations och finns då även tillgänglig på Hemtex huvudkontor i Borås. Dessutom distribueras årsredovisning innehållande endast de formella delarna till de aktieägare som så önskat.

Delårsrapport januari – mars 2011, publiceras klockan 07.00 den 3 maj 2011.

Delårsrapport januari – juni 2011, publiceras klockan 07.00 den 16 augusti 2011.

Delårsrapport januari – september 2011, publiceras klockan 07.00 den 8 november 2011.

För information om kommande rapporter hänvisas till kalendarier under Investor Relations på [www.hemtex.com](http://www.hemtex.com).

### Förslag till utdelning

Ingen utdelning föreslås för räkenskapsåret 2010.

### Extra bolagsstämma

Den extra bolagsstämman äger rum torsdag den 17 mars 2011 klockan 14 i bolagets lokaler i Borås. Ytterligare information finns i kallelsen till extra bolagsstämman samt på [www.hemtex.com](http://www.hemtex.com) under Investor Relations.

### Årsstämma

Årsstämma äger rum tisdagen den 12 april 2011 klockan 16.00 på Pulsen Konferenscenter i Borås. Aktieägare som önskar delta skall dels vara införd i aktieboken förd av Euroclear Sweden AB (tidigare VPC) senast onsdagen den 6 april 2011, dels anmäla sig till bolaget under adress Hemtex AB, Box 495, 503 13 Borås eller per fax till 033-20 69 91. Anmälan ska vara bolaget tillhanda senast torsdagen den 7 april 2011. Uppdaterad information gällande årsstämman finns under avsnittet Bolagsstyrning på Investor Relations på [www.hemtex.com](http://www.hemtex.com).

### Redovisningsprinciper

Denna rapport har upprättats i enlighet med IAS 34 Delårsrapportering. Vidare har bestämmelser i årsredovisningslagen och lagen om värdepappersmarknaden tillämpats. I enlighet med vad som beskrivits i årsredovisningen, avseende nya redovisningsprinciper 2010, trädde ett antal nya standarder och tolkningsuttalanden från IFRIC i kraft från och med 1 januari 2010 eller tidigare. Förändringarna har inte haft någon väsentlig effekt för koncernen. För övrigt har samma redovisningsprinciper och beräkningsgrunder tillämpats som i senaste årsredovisning. För moderbolaget har årsredovisningslagen och lagen om värdepappersmarknaden tillämpats, vilket är i enlighet med bestämmelserna i RFR 2 Redovisning för juridisk person. Samma redovisningsprinciper och beräkningsgrunder har tillämpats som i senaste årsredovisningen.

Rapporten har inte varit föremål för granskning av bolagets revisorer.

Borås den 15 februari 2011

Hemtex AB

Styrelsen

### För ytterligare information

Erik Gumabon, VD och koncernchef

Ulf Segerström, ekonomi- och finanschef

Manuel Ferrer, pressansvarig Hemtex: 0706-66 02 59

Hemtex AB

Druveforsvägen 8

Box 495

503 13 Borås

[www.hemtex.com](http://www.hemtex.com)

e-post: [ir@hemtex.se](mailto:ir@hemtex.se)

**RAPPORT ÖVER TOTALRESULTAT, KONCERNEN**

tkr

Förkortat  
räkenskapsår  
maj-dec

|   | 3 månader<br>okt – dec |                 | 12 månader<br>jan - dec |                  | 2009             |
|---|------------------------|-----------------|-------------------------|------------------|------------------|
|   | 2010                   | 2009            | 2010                    | 2009             |                  |
| Nettoomsättning   | 332 880                | 432 606         | 1 080 775               | 1 295 250        | 916 836          |
| Övriga rörelseintäkter  | <u>5 643</u>           | <u>4 416</u>    | <u>11 782</u>           | <u>14 271</u>    | <u>7 883</u>     |
| <b>Summa rörelsens intäkter</b>                                       | <b>338 523</b>         | <b>437 022</b>  | <b>1 092 557</b>        | <b>1 309 521</b> | <b>924 719</b>   |
| <i>Rörelsens kostnader</i>  |                        |                 |                         |                  |                  |
| Handelsvaror  | - 137 104              | - 212 392       | - 506 596               | - 645 877        | - 450 339        |
| Övriga externa kostnader  | - 134 809              | - 138 676       | - 452 539               | - 434 826        | - 306 800        |
| Personalkostnader   | - 76 168               | - 93 604        | - 321 060               | - 349 789        | - 234 991        |
| Avskrivningar av materiella och immateriella<br>anläggningstillgångar | <u>4 667</u>           | <u>- 60 684</u> | <u>- 45 022</u>         | <u>- 99 792</u>  | <u>- 80 631</u>  |
| <b>Rörelseresultat</b>  | <b>- 4 891</b>         | <b>- 68 334</b> | <b>- 232 660</b>        | <b>- 220 763</b> | <b>- 148 042</b> |
| <i>Resultat från finansiella poster</i>                               |                        |                 |                         |                  |                  |
| Övriga ränteintäkter och liknande resultatposter                      | 54                     | 18              | 117                     | 75               | 90               |
| Räntekostnader och liknande resultatposter                            | <u>- 2 785</u>         | <u>- 1 513</u>  | <u>- 7 361</u>          | <u>- 7 939</u>   | <u>- 3 633</u>   |
| Summa resultat från finansiella poster                                | - 2 731                | - 1 495         | - 7 244                 | - 7 864          | - 3 543          |
| <b>Resultat före skatt</b>  | <b>- 7 622</b>         | <b>- 69 829</b> | <b>- 239 904</b>        | <b>- 228 627</b> | <b>- 151 585</b> |
| Skatt   | <u>6</u>               | <u>18 320</u>   | <u>- 15 629</u>         | <u>41 499</u>    | <u>30 320</u>    |
| <b>Periodens resultat</b>   | <b>- 7 616</b>         | <b>- 51 509</b> | <b>- 255 533</b>        | <b>- 187 128</b> | <b>- 121 265</b> |
| <i>Övrigt totalresultat</i>   |                        |                 |                         |                  |                  |
| Omräkningsdifferenser   | - 2 864                | 1 541           | 1 726                   | - 31             | 436              |
| Övrigt totalresultat för perioden                                     | <u>- 2 864</u>         | <u>1 541</u>    | <u>1 726</u>            | <u>- 31</u>      | <u>436</u>       |
| <b>Summa totalresultat för perioden</b>                               | <b>- 10 480</b>        | <b>- 49 968</b> | <b>- 253 807</b>        | <b>- 187 159</b> | <b>- 120 829</b> |
| Resultat per aktie före utspädning, kr                                | - 0,19                 | - 1,25          | - 6,22                  | - 5,14           | - 3,04           |
| Resultat per aktie efter utspädning, kr                               | - 0,19                 | - 1,25          | - 6,22                  | - 5,14           | - 3,04           |
| Antal utestående aktier på balansdagen                                | 41 072 360             | 41 072 360      | 41 072 360              | 41 072 360       | 41 072 360       |
| Genomsnittligt antal utestående aktier                                |                        |                 |                         |                  |                  |
| före utspädning   | 41 072 360             | 41 072 360      | 41 072 360              | 36 376 902       | 39 824 821       |
| efter utspädning  | 41 072 360             | 41 072 360      | 41 072 360              | 36 376 902       | 39 824 821       |



## KONCERNENS NYCKELTAL

|  | 3 månader |        | 12 månader |        | Förkortat    |
|--|-----------|--------|------------|--------|--------------|
|  | okt - dec |        | jan - dec  |        | räkenskapsår |
|  | 2010      | 2009   | 2010       | 2009   | maj - dec    |
| Försäljningstillväxt, %                      | - 23,1    | - 8,3  | - 16,6     | - 12,8 | - 9,4        |
| Försäljningsutveckling, jämförbar butik, %   | - 15,0    | - 4,6  | - 9,1      | - 14,9 | - 9,2        |
| Bruttovinstmarginal, %                       | 58,8      | 50,9   | 53,1       | 50,1   | 50,9         |
| Rörelsemarginal, %                           | - 1,5     | - 15,8 | - 21,5     | - 17,0 | - 16,1       |
| Vinstmarginal, %                             | - 2,3     | - 16,1 | - 22,2     | - 17,7 | - 16,5       |
| Avkastning på eget kapital, %                | - 21,2    | - 49,4 | - 96,4     | - 46,1 | - 48,8       |
| Avkastning på sysselsatt kapital, %          | - 4,9     | - 45,7 | - 48,0     | - 34,9 | - 36,4       |
| Avkastning på operativt kapital, %           | - 5,5     | - 50,9 | - 56,0     | - 39,8 | - 40,1       |
| Avkastning på totalt kapital, %              | - 3,2     | - 33,3 | - 32,9     | - 25,8 | - 26,5       |
| Soliditet, %                                 | 22,2      | 49,7   | 22,2       | 49,7   | 49,7         |
| Kassaflöde efter investeringar, Mkr          | - 6,1     | 71,3   | - 132,4    | - 28,8 | 37,8         |
| Antalet utestående optioner, tusental        | 0         | 240,0  | 0          | 240,0  | 240,0        |
| Resultat per aktie före utspädning, kr       | - 0,19    | - 1,25 | - 6,22     | - 5,14 | - 3,04       |
| Resultat per aktie efter utspädning, kr      | - 0,19    | - 1,25 | - 6,22     | - 5,14 | - 3,04       |
| Kassaflöde efter investeringar per aktie, kr | - 0,15    | 1,74   | - 3,22     | - 0,79 | 0,95         |
| Eget kapital per aktie, kr                   | 3,37      | 9,55   | 3,37       | 9,55   | 9,55         |
| Antal årsanställda                           | 719       | 768    | 719        | 768    | 768          |

## RAPPORT ÖVER KASSAFLÖDEN, KONCERNEN (I SAMMANDRAG)

| <i>tkr</i>   | 12 månader       |                  | Förkortat       |
|--|------------------|------------------|-----------------|
|  | 1 jan - 31 dec   |                  | räkenskapsår    |
|  | 2010             | 2009             | maj - dec       |
| <b>Kassaflöde från den löpande verksamheten, före förändringar av rörelsekapital</b> | <b>- 172 622</b> | <b>- 138 131</b> | <b>- 60 334</b> |
| <b>Kassaflöde från förändringar i rörelsekapital</b>                                 |                  |                  |                 |
| Varulager  | 33 532           | 74 905           | 89 695          |
| Rörelsefordringar  | 14 574           | 15 803           | 7 398           |
| Rörelseskulder   | <u>7 995</u>     | <u>28 671</u>    | <u>10 079</u>   |
| <b>Kassaflöde från den löpande verksamheten</b>                                      | <b>- 116 521</b> | <b>- 18 752</b>  | <b>46 838</b>   |
| Kassaflöde från investeringsverksamheten   | <u>- 15 878</u>  | <u>- 10 012</u>  | <u>- 8 993</u>  |
| <b>Periodens kassaflöde efter investeringar</b>                                      | <b>- 132 399</b> | <b>- 28 764</b>  | <b>37 845</b>   |
| Kassaflöde från finansieringsverksamheten  | <u>100 439</u>   | <u>42 270</u>    | <u>23 421</u>   |
| <b>Periodens kassaflöde</b>  | <b>- 31 960</b>  | <b>13 506</b>    | <b>61 266</b>   |
| Nettoskuld vid periodens slut  | 216 490          | 83 340           | 83 340          |

## RAPPORT ÖVER FINANSIELL STÄLLNING, KONCERNEN (I SAMMANDRAG)

| <i>tkr</i>                                       | 31 december    |                |
|--|----------------|----------------|
|  | 2010           | 2009           |
| Immateriella anläggningstillgångar <sup>1)</sup> | 292 960        | 293 896        |
| Materiella anläggningstillgångar                 | 49 535         | 95 223         |
| Finansiella anläggningstillgångar                | 1 750          | 39 091         |
| Varulager  | 183 136        | 220 856        |
| Kortfristiga fordringar                          | 42 596         | 53 818         |
| Likvida medel                                    | <u>53 105</u>  | <u>85 738</u>  |
| <b>Summa tillgångar</b>                          | <b>623 082</b> | <b>788 622</b> |
| Eget kapital                                     | 138 272        | 392 079        |
| Avsättningar                                     | 586            | 0              |
| Långfristiga skulder <sup>2)</sup>               | 0              | 101 425        |
| Kortfristiga skulder <sup>2)</sup>               | <u>484 224</u> | <u>295 118</u> |
| <b>Summa eget kapital och skulder</b>            | <b>623 082</b> | <b>788 622</b> |
| <sup>1)</sup> Varav goodwill                     | 247 193        | 246 043        |
| <sup>2)</sup> Varav räntebärande skulder         | 269 595        | 169 078        |

## RAPPORT ÖVER FÖRÄNDRINGAR I EGET KAPITAL, KONCERNEN

| <i>tkr</i>                                     | 12 månader       |                  | Förkortat         |
|--|------------------|------------------|-------------------|
|  | 1 jan - 31 dec   |                  | räkenskapsår      |
|  | 2010             | 2009             | maj - dec<br>2009 |
| <b>Summa eget kapital vid periodens början</b> | <b>392 079</b>   | <b>419 245</b>   | <b>352 915</b>    |
| Nyemission                                     | -                | 159 993          | 159 993           |
| Summa totalresultat för perioden               | <u>- 253 807</u> | <u>- 187 159</u> | <u>- 120 829</u>  |
| <b>Summa eget kapital vid periodens slut</b>   | <b>138 272</b>   | <b>392 079</b>   | <b>392 079</b>    |

## SEGMENTSRAPPORTERING

| Nettoomsättning per rörelsesegment<br><i>tkr</i> | 3 månader      |                | 12 månader       |                  | Förkortat<br>räkenskapsår |
|--|----------------|----------------|------------------|------------------|---------------------------|
|  | okt - dec      |                | jan - dec        |                  | maj - dec                 |
|  | 2010           | 2009           | 2010             | 2009             | 2009                      |
| Sverige  | 286 031        | 330 933        | 863 069          | 968 742          | 687 616                   |
| Finland  | 41 890         | 60 865         | 147 675          | 196 408          | 138 225                   |
| Danmark  | 901            | 20 202         | 36 453           | 66 360           | 46 601                    |
| Norge  | 2 424          | 18 400         | 27 297           | 55 553           | 39 206                    |
| Estland  | 1 634          | 2 206          | 6 281            | 8 187            | 5 188                     |
| <b>Summa</b>                                     | <b>332 880</b> | <b>432 606</b> | <b>1 080 775</b> | <b>1 295 250</b> | <b>916 836</b>            |

| Rörelseresultat per rörelsesegment<br><i>tkr</i> | 3 månader      |                 | 12 månader       |                  | Förkortat<br>räkenskapsår |
|--|----------------|-----------------|------------------|------------------|---------------------------|
|  | okt - dec      |                 | jan - dec        |                  | maj - dec                 |
|  | 2010           | 2009            | 2010             | 2009             | 2009                      |
| Sverige  | 18 140         | - 32 973        | - 134 233        | - 114 104        | - 73 598                  |
| Finland  | - 14 535       | - 9 090         | - 47 872         | - 45 640         | - 28 236                  |
| Danmark  | - 2 885        | - 17 287        | - 16 603         | - 27 523         | - 24 373                  |
| Norge  | - 5 750        | - 8 664         | - 32 866         | - 32 757         | - 20 794                  |
| Estland  | 139            | - 320           | - 1 086          | - 739            | - 1 041                   |
| <b>Summa</b>                                     | <b>- 4 891</b> | <b>- 68 334</b> | <b>- 232 660</b> | <b>- 220 763</b> | <b>- 148 042</b>          |

| Rörelsemarginal per rörelsesegment<br>% | 3 månader    |               | 12 månader    |               | Förkortat<br>räkenskapsår |
|---|--------------|---------------|---------------|---------------|---------------------------|
|   | okt - dec    |               | jan - dec     |               | maj - dec                 |
|   | 2010         | 2009          | 2010          | 2009          | 2009                      |
| Sverige                                 | 6,3          | - 10,0        | - 15,6        | - 11,8        | - 10,7                    |
| Finland                                 | - 34,7       | - 14,9        | - 32,4        | - 23,2        | - 20,4                    |
| Danmark                                 | - 320,2      | - 85,6        | - 45,5        | - 41,5        | - 52,3                    |
| Norge                                   | - 237,2      | - 47,1        | - 120,4       | - 59,0        | - 53,0                    |
| Estland                                 | 8,5          | - 14,5        | - 17,3        | - 9,0         | - 20,1                    |
| <b>Summa</b>                            | <b>- 1,5</b> | <b>- 15,8</b> | <b>- 21,5</b> | <b>- 17,0</b> | <b>- 16,1</b>             |

I segmentens rörelseresultat ingår detaljhandelsverksamhetens resultat på respektive marknad och den svenska grossistverksamhetens resultat från försäljningen till respektive marknad. Resultat från försäljning till franchisetagare redovisas under det svenska segmentet.

## ANTAL BUTIKER

|                                  | 31 december |            |            |            |            |
|----------------------------------|-------------|------------|------------|------------|------------|
|                                  | 2006        | 2007       | 2008       | 2009       | 2010       |
| Sverige                          | 112         | 121        | 123        | 126        | 123        |
| Finland                          | 32          | 39         | 41         | 39         | 33         |
| Danmark                          | 9           | 9          | 11         | 10         | 1          |
| Norge                            | 6           | 12         | 14         | 12         | -          |
| Estland                          | -           | 1          | 3          | 2          | 2          |
| <b>Summa butiker i koncernen</b> | <b>159</b>  | <b>182</b> | <b>192</b> | <b>189</b> | <b>159</b> |
| Franchisebutiker i Sverige       | 24          | 23         | 23         | 21         | 19         |
| Franchisebutiker i Polen         | -           | 2          | 3          | 2          | -          |
| Franchisebutiker i Danmark       | -           | -          | 2          | 2          | 1          |
| <b>Summa butiker i kedjan</b>    | <b>183</b>  | <b>207</b> | <b>220</b> | <b>214</b> | <b>179</b> |

## KONCERNENS KVARTALSRESULTAT

| <i>Mkr</i>   | 2009<br>Q1    | 2009<br>Q2    | 2009<br>Q3    | 2009<br>Q4    | 2010<br>Q1     | 2010<br>Q2    | 2010<br>Q3     | 2010<br>Q4   |
|--|---------------|---------------|---------------|---------------|----------------|---------------|----------------|--------------|
| Nettoomsättning  | 290,1         | 276,2         | 296,4         | 432,6         | 269,9          | 235,4         | 242,6          | 332,9        |
| Övriga rörelseintäkter   | <u>1,5</u>    | <u>5,8</u>    | <u>2,6</u>    | <u>4,4</u>    | <u>1,1</u>     | <u>3,5</u>    | <u>1,6</u>     | <u>5,6</u>   |
| <b>Summa rörelsens intäkter</b>                                    | <b>291,6</b>  | <b>281,9</b>  | <b>299,0</b>  | <b>437,0</b>  | <b>270,9</b>   | <b>238,9</b>  | <b>244,2</b>   | <b>338,5</b> |
| <i>Rörelsens kostnader</i>   |               |               |               |               |                |               |                |              |
| Handelsvaror   | - 142,8       | - 140,9       | - 149,8       | - 212,4       | - 145,1        | - 103,2       | - 121,1        | - 137,1      |
| Övriga externa kostnader   | - 94,0        | - 100,4       | - 101,8       | - 138,7       | - 113,5        | - 105,4       | - 98,9         | - 134,8      |
| Personalkostnader  | - 85,1        | - 83,6        | - 87,5        | - 93,6        | - 86,8         | - 81,0        | - 77,0         | - 76,2       |
| Avskrivningar av materiella och immateriella anläggningstillgångar | <u>- 11,3</u> | <u>- 16,1</u> | <u>- 11,7</u> | <u>- 60,7</u> | <u>- 25,4</u>  | <u>- 12,7</u> | <u>- 11,6</u>  | <u>4,7</u>   |
| <b>Rörelseresultat</b>   | <b>- 41,7</b> | <b>- 59,1</b> | <b>- 51,7</b> | <b>- 68,3</b> | <b>- 99,8</b>  | <b>- 63,4</b> | <b>- 64,5</b>  | <b>- 4,9</b> |
| <i>Rörelsemarginal, %</i>  | - 14,4        | - 21,4        | - 17,4        | - 15,8        | - 37,0         | - 27,0        | - 26,6         | - 1,5        |
| Resultat från finansiella poster                                   | <u>- 3,6</u>  | <u>- 1,3</u>  | <u>- 1,5</u>  | <u>- 1,5</u>  | <u>- 1,1</u>   | <u>- 1,5</u>  | <u>- 2,0</u>   | <u>- 2,7</u> |
| <b>Resultat före skatt</b>   | <b>- 45,3</b> | <b>- 60,3</b> | <b>- 53,2</b> | <b>- 69,8</b> | <b>- 100,9</b> | <b>- 65,0</b> | <b>- 66,4</b>  | <b>- 7,6</b> |
| Skatt  | <u>12,7</u>   | <u>- 1,5</u>  | <u>12,0</u>   | <u>18,3</u>   | <u>20,8</u>    | <u>11,2</u>   | <u>- 47,7</u>  | <u>-</u>     |
| <b>Resultat efter skatt</b>  | <b>- 32,6</b> | <b>- 61,8</b> | <b>- 41,2</b> | <b>- 51,5</b> | <b>- 80,1</b>  | <b>- 53,8</b> | <b>- 114,1</b> | <b>- 7,6</b> |

## KONCERNENS NYCKELTAL FÖR KVARTALEN

|  | 2009<br>Q1 | 2009<br>Q2 | 2009<br>Q3 | 2009<br>Q4 | 2010<br>Q1 | 2010<br>Q2 | 2010<br>Q3 | 2010<br>Q4 |
|--|------------|------------|------------|------------|------------|------------|------------|------------|
| Försäljningstillväxt, %                      | - 18,9     | - 16,8     | - 8,6      | - 8,3      | - 7,0      | - 14,8     | - 18,1     | - 23,1     |
| Försäljningsutv, jämförbar butik, %          | - 25,7     | - 27,5     | - 21,6     | - 4,6      | 0,1        | - 8,1      | - 11,0     | - 15,0     |
| Bruttovinstmarginal, %                       | 50,8       | 49,0       | 49,5       | 50,9       | 46,2       | 56,1       | 50,1       | 58,8       |
| Rörelsemarginal, %                           | - 14,4     | - 21,4     | - 17,4     | - 15,8     | - 37,0     | - 27,0     | - 26,6     | - 1,5      |
| Vinstmarginal, %                             | - 15,6     | - 21,8     | - 17,9     | - 16,1     | - 37,4     | - 27,6     | - 27,4     | - 2,3      |
| Avkastning på eget kapital, %                | - 32,4     | - 56,8     | - 35,6     | - 49,4     | - 90,8     | - 75,1     | - 223,0    | - 21,2     |
| Avkastning på sysselsatt kapital, %          | - 24,5     | - 35,7     | - 31,8     | - 45,7     | - 77,4     | - 55,9     | - 62,8     | - 4,9      |
| Avkastning på operativt kapital, %           | - 26,5     | - 37,5     | - 33,5     | - 50,9     | - 88,2     | - 61,3     | - 68,2     | - 5,5      |
| Avkastning på totalt kapital, %              | - 18,5     | - 27,7     | - 24,5     | - 33,3     | - 54,4     | - 38,5     | - 42,5     | - 3,2      |
| Soliditet, %                                 | 44,3       | 58,2       | 51,8       | 49,7       | 46,0       | 40,9       | 25,9       | 22,2       |
| Kassaflöde efter investeringar, Mkr          | 19,9       | - 80,9     | - 2,5      | 71,3       | - 32,1     | - 18,4     | - 72,9     | - 6,1      |
| Antalet utestående optioner, tusental        | 240,0      | 240,0      | 240,0      | 240,0      | 240,0      | 240,0      | 0          | 0          |
| Resultat per aktie före utspädning, kr       | - 1,11     | - 1,83     | - 1,00     | - 1,25     | - 1,95     | - 1,31     | - 2,78     | - 0,19     |
| Resultat per aktie efter utspädning, kr      | - 1,11     | - 1,83     | - 1,00     | - 1,25     | - 1,95     | - 1,31     | - 2,78     | - 0,19     |
| Kassaflöde efter investeringar per aktie, kr | - 0,68     | - 2,39     | - 0,06     | 1,74       | - 0,78     | - 0,45     | - 1,77     | - 0,15     |
| Eget kapital per aktie, kr                   | 13,16      | 11,79      | 10,76      | 9,55       | 7,62       | 6,34       | 3,62       | 3,37       |
| Antal årsanställda                           | 777        | 771        | 766        | 768        | 759        | 752        | 744        | 719        |

## FLERÅRSÖVERSIKT

|  | 2005    | 2006    | 2007    | 2008    | 2009    | 2010    |
|--|---------|---------|---------|---------|---------|---------|
| Nettoomsättning, Mkr                         | 1 041,1 | 1 363,9 | 1 596,6 | 1 485,7 | 1 295,2 | 1 080,8 |
| Tillväxt nettoomsättning, %                  | 38,4    | 31,0    | 17,1    | - 6,9   | - 12,8  | - 16,6  |
| Bruttovinstmarginal, %                       | 45,5    | 51,1    | 53,7    | 53,6    | 50,1    | 53,1    |
| Rörelseresultat, Mkr                         | 162,3   | 216,2   | 190,0   | 35,5    | - 220,8 | - 232,7 |
| Rörelsemarginal, %                           | 15,6    | 15,8    | 11,9    | 2,4     | - 17,0  | - 21,5  |
| Resultat efter skatt, Mkr                    | 118,4   | 157,9   | 132,8   | 15,5    | - 187,1 | - 255,5 |
| Kassaflöde efter investeringar, Mkr          | 1,5     | - 54,3  | - 91,4  | 60,5    | - 28,8  | - 132,4 |
| Avkastning på eget kapital, %                | 43,8    | 38,1    | 28,4    | 3,5     | - 46,1  | - 96,4  |
| Avkastning på sysselsatt kapital, %          | 55,6    | 46,5    | 29,1    | 5,1     | - 34,9  | - 48,0  |
| Avkastning på operativt kapital, %           | 91,1    | 63,2    | 33,9    | 5,4     | - 39,8  | - 56,0  |
| Avkastning på totalt kapital, %              | 36,0    | 31,5    | 20,9    | 3,8     | - 25,8  | - 32,9  |
| Soliditet, %                                 | 63,1    | 57,2    | 46,7    | 45,3    | 49,7    | 22,2    |
| Nettoskuld/EBITDA, ggr                       | - 0,7   | 0,0     | 0,9     | 2,6     | - 0,7   | - 1,2   |
| Kapitalomsättningshastighet, ggr             | 5,8     | 4,0     | 2,8     | 2,3     | 2,3     | 2,6     |
| Resultat per aktie före utspädning, kr       | 4,43    | 5,63    | 4,62    | 0,53    | - 5,14  | - 6,22  |
| Resultat per aktie efter utspädning, kr      | 4,43    | 5,63    | 4,62    | 0,53    | - 5,14  | - 6,22  |
| Kassaflöde efter investeringar per aktie, kr | 0,06    | - 1,94  | - 3,18  | 2,06    | - 0,79  | - 3,22  |
| Eget kapital per aktie, kr                   | 13,16   | 16,41   | 16,23   | 14,29   | 9,55    | 3,37    |
| Antal årsanställda                           | 381     | 531     | 711     | 787     | 768     | 719     |

Åren 2005 till och med 2009 är omräknade till kalenderår.

## MODERBOLAGETS RESULTATRÄKNINGAR

tkr

|  | 3 månader       |                  | 12 månader       |                  | Förkortat        |
|--|-----------------|------------------|------------------|------------------|------------------|
|  | okt - dec       |                  | jan - dec        |                  | räkenskapsår     |
|  | 2010            | 2009             | 2010             | 2009             | maj-dec<br>2009  |
| Nettoomsättning  | 309 382         | 365 596          | 942 950          | 1 087 415        | 768 769          |
| Övriga rörelseintäkter   | <u>3 733</u>    | <u>7 111</u>     | <u>15 959</u>    | <u>19 057</u>    | <u>12 534</u>    |
| <b>Summa rörelsens intäkter</b>                                    | <b>313 115</b>  | <b>372 707</b>   | <b>958 909</b>   | <b>1 106 472</b> | <b>781 303</b>   |
| <i>Rörelsens kostnader</i>   |                 |                  |                  |                  |                  |
| Handelsvaror   | - 146 109       | - 197 518        | - 483 755        | - 587 760        | - 412 170        |
| Övriga externa kostnader   | - 184 535       | - 170 199        | - 419 924        | - 399 048        | - 286 452        |
| Personalkostnader  | - 66 189        | - 69 787         | - 253 409        | - 257 693        | - 175 589        |
| Avskrivningar av materiella och immateriella anläggningstillgångar | <u>- 8 827</u>  | <u>- 36 310</u>  | <u>- 47 357</u>  | <u>- 70 989</u>  | <u>- 55 514</u>  |
| <b>Rörelseresultat</b>   | <b>- 92 545</b> | <b>- 101 107</b> | <b>- 245 536</b> | <b>- 209 018</b> | <b>- 148 422</b> |
| <i>Resultat från finansiella poster</i>                            |                 |                  |                  |                  |                  |
| Resultat från andelar i koncernföretag                             | 71 375          | - 35 246         | - 11 500         | - 35 246         | - 35 246         |
| Övriga ränteintäkter och liknande resultatposter                   | 972             | 1 689            | 4 736            | 7 748            | 4 666            |
| Räntekostnader och liknande resultatposter                         | <u>- 2 790</u>  | <u>- 1 347</u>   | <u>- 7 287</u>   | <u>- 7 465</u>   | <u>- 3 359</u>   |
| Summa resultat från finansiella poster                             | 69 557          | - 34 904         | - 14 051         | - 34 963         | - 33 939         |
| <b>Resultat efter finansiella poster</b>                           | <b>- 22 988</b> | <b>- 136 011</b> | <b>- 259 587</b> | <b>- 243 981</b> | <b>- 182 361</b> |
| Bokslutsdispositioner  | <u>31 843</u>   | <u>21 801</u>    | <u>31 843</u>    | <u>21 801</u>    | <u>21 801</u>    |
| <b>Resultat före skatt</b>   | <b>8 855</b>    | <b>- 114 210</b> | <b>- 227 744</b> | <b>- 222 180</b> | <b>- 160 560</b> |
| Skatt  | <u>- 8 554</u>  | <u>10 718</u>    | <u>- 24 530</u>  | <u>36 890</u>    | <u>22 718</u>    |
| <b>Resultat efter skatt</b>  | <b>301</b>      | <b>- 103 492</b> | <b>- 252 274</b> | <b>- 185 290</b> | <b>- 137 842</b> |
| <i>Övrigt totalresultat</i>  |                 |                  |                  |                  |                  |
| Omräkningsdifferenser  | 54              | 250              | 497              | - 266            | 73               |
| <i>Övrigt totalresultat för perioden</i>                           | <u>54</u>       | <u>250</u>       | <u>497</u>       | <u>- 266</u>     | <u>73</u>        |
| <b>Summa totalresultat för perioden</b>                            | <b>355</b>      | <b>- 103 242</b> | <b>- 251 777</b> | <b>- 185 556</b> | <b>- 137 769</b> |



**MODERBOLAGETS BALANSRÄKNINGAR (I SAMMANDRAG)**

| <i>tkr</i>                                       | 31 december    |                |
|--|----------------|----------------|
|  | 2010           | 2009           |
| Immateriella anläggningstillgångar <sup>1)</sup> | 228 263        | 240 867        |
| Materiella anläggningstillgångar                 | 41 406         | 61 426         |
| Finansiella anläggningstillgångar                | 6 788          | 37 119         |
| Varulager  | 163 644        | 174 119        |
| Kortfristiga fordringar                          | 69 530         | 152 012        |
| Likvida medel                                    | <u>37 328</u>  | <u>43 792</u>  |
| <b>Summa tillgångar</b>                          | <b>546 959</b> | <b>709 335</b> |
| Eget kapital                                     | 72 836         | 324 613        |
| Obeskattade reserver                             | 5 224          | 37 067         |
| Avsättningar                                     | 586            | 6 228          |
| Långfristiga skulder <sup>2)</sup>               | 0              | 84 688         |
| Kortfristiga skulder <sup>2)</sup>               | <u>468 313</u> | <u>256 739</u> |
| <b>Summa eget kapital och skulder</b>            | <b>546 959</b> | <b>709 335</b> |
| <sup>1)</sup> Varav goodwill                     | 182 604        | 194 317        |
| <sup>2)</sup> Varav räntebärande skulder         | 269 595        | 165 906        |

**FÖRÄNDRING AV EGET KAPITAL, MODERBOLAGET**

| <i>tkr</i>                                     | 12 månader<br>1 jan - 31 dec |                  | Förkortat<br>räkenskapsår<br>maj-dec |
|--|------------------------------|------------------|--------------------------------------|
|  | 2010                         | 2009             | 2009                                 |
| <b>Summa eget kapital vid periodens början</b> | <b>324 613</b>               | <b>350 176</b>   | <b>302 389</b>                       |
| Nyemission                                     | -                            | 159 993          | 159 993                              |
| Summa totalresultat för perioden               | <u>- 251 777</u>             | <u>- 185 556</u> | <u>- 137 769</u>                     |
| <b>Summa eget kapital vid periodens slut</b>   | <b>72 836</b>                | <b>324 613</b>   | <b>324 613</b>                       |

**HEMTEXAKTIEN**

Aktiekapitalet i Hemtex AB uppgår per 31 december 2010 till 102,7 Mkr fördelat på 41 072 360 aktier med ett kvotvärde på 2,50 kronor. Varje aktie berättigar till en röst på årsstämman och samtliga aktier äger lika rätt till andel i bolagets tillgångar och vinst. För aktuella uppgifter avseende Hemtex aktien hänvisas till Investor Relations på [www.hemtex.com](http://www.hemtex.com).

**Aktieägare**

Per den 31 december 2010 hade Hemtex AB 2 955 aktieägare. Förhållandena i tabellen nedan avser läget vid denna tidpunkt enligt ägarförteckning förd av Euroclear Sweden AB.

| <b>Ägare</b>                            | <b>Totalt antal aktier</b> | <b>Andel av röster och kapital</b> |
|---|----------------------------|------------------------------------|
| Hakon Invest AB                         | 28 138 798                 | 68,5%                              |
| Investment AB Promotion                 | 5 131 146                  | 12,5%                              |
| ABG Sundal Collier Norge Asa            | 2 102 400                  | 5,1%                               |
| Trollhassel AB                          | 530 621                    | 1,3%                               |
| KDTC                                    | 442 000                    | 1,1%                               |
| SIX SIS AG, W8IMY                       | 426 075                    | 1,0%                               |
| EFG Private Bank S.A., W8IMY            | 313 512                    | 0,8%                               |
| Skandinaviska Enskilda Banken S.A., NQI | 224 884                    | 0,6%                               |
| Pernini Invest AB                       | 200 950                    | 0,5%                               |
| Andra AP-Fonden                         | 106 737                    | 0,3%                               |
| Övriga ägare                            | 3 455 237                  | 8,3%                               |
| <b>Totalt</b>                           | <b>41 072 360</b>          | <b>100,0%</b>                      |

**Aktieägarstruktur**

| <b>Antal aktier</b> | <b>Antal ägare</b> | <b>% av alla ägare</b> |
|---------------------|--------------------|------------------------|
| 1 - 500             | 2 132              | 72,1%                  |
| 501 - 1 000         | 424                | 14,4%                  |
| 1 001 - 5 000       | 302                | 10,2%                  |
| 5 001 - 10 000      | 39                 | 1,3%                   |
| 10 001 - 15 000     | 13                 | 0,4%                   |
| 15 001 - 20 000     | 3                  | 0,1%                   |
| 20 001 -            | 42                 | 1,5%                   |
| <b>Totalt</b>       | <b>2 955</b>       | <b>100,0%</b>          |

**Andel av kapital**

| <b>Fördelning av ägare</b> | <b>och röster, %</b> |
|----------------------------|----------------------|
| Utländska ägare            | 8,4%                 |
| Svenska ägare              | 91,6%                |
| varav                      |                      |
| Juridiska personer         | 86,4%                |
| Privatpersoner             | 5,2%                 |

Aktuella uppgifter avseende aktieägare, aktieägarstruktur och fördelning av ägare finns under Investor Relations på [www.hemtex.com](http://www.hemtex.com).

## DEFINITIONER

**Antal årsanställda** – Totala antalet närvarotimmar dividerade med normal årsarbetstid i respektive land.

**Avkastning på eget kapital** – Resultat efter skatt i procent av genomsnittligt eget kapital.

**Avkastning på operativt kapital** – Rörelseresultat i procent av genomsnittligt operativt kapital.

**Avkastning på sysselsatt kapital** – Resultat före skatt plus finansiella kostnader i procent av genomsnittligt sysselsatt kapital.

**Avkastning på totalt kapital** – Resultat före skatt plus finansiella kostnader i procent av genomsnittlig balansomslutning.

**Bruttovinstmarginal** – Periodens nettoomsättning minus kostnader för sålda varor i procent av nettoomsättningen.

**EBITDA** – Rörelseresultat exklusive avskrivningar och nedskrivningar.

**Eget kapital per aktie** – Eget kapital dividerat med antal aktier per balansdagen.

**Hemtex** – Med Hemtex avses varumärket Hemtex eller hela butikskedjan, inklusive franchisetagarnas butiker.

**Hemtex AB** – Avser den juridiska personen Hemtex AB som är moderbolag i koncernen och franchisegivare inom Hemtex franchisesystem.

**Jämförbara butiker** – Butiker som varit öppna i mer än tolv månader.

**Kapitalomsättningshastighet** – Försäljningen dividerat med genomsnittligt operativt kapital.

**Kassaflöde efter investeringar** – Resultat före avskrivningar plus/minus finansiella poster minus betald skatt plus/minus förändringar i rörelsekapital minus investeringar.

**Kassaflöde efter investeringar per aktie** – Kassaflöde efter investeringar dividerat med genomsnittligt antal utestående aktier under perioden.

**Nettoskuld** – Räntebärande skulder minus likvida medel.

**Nettoskuld/EBITDA** – Räntebärande skulder minus likvida medel dividerat med rörelseresultat exklusive avskrivningar och nedskrivningar.

**Nettoskuldsättningsgrad** – Räntebärande skulder minus likvida medel i procent av eget kapital.

**Operativt kapital** – Balansomslutning minus likvida medel, andra räntebärande tillgångar och icke räntebärande skulder.

**Resultat per aktie** – Resultat efter skatt dividerat med genomsnittligt antal utestående aktier under perioden.

**Resultat per aktie efter utspädning** – Resultat efter skatt dividerat med antal aktier per balansdagen samt utestående teckningsoptioner, justerat för eventuell utspädningseffekt.

**Rörelsemarginal** – Rörelseresultat i procent av periodens nettoomsättning.

**Soliditet** – Eget kapital i procent av balansomslutningen.

**Sysselsatt kapital** – Balansomslutning minus icke räntebärande skulder inklusive uppskjutna (latenta) skatteskulder.

**Varulagrets omsättningshastighet** – Kostnad sålda varor dividerat med genomsnittligt varulager.

**Vinstmarginal** – Resultat före skatt i procent av periodens nettoomsättning.

---

*Hemtex är Nordens ledande hemtextilkedja med totalt 176 butiker i februari 2011, varav 140 i Sverige, 33 i Finland, 1 i Danmark, och 2 i Estland. Av butikerna är 157 ägda av Hemtexkoncernen och 19 av franchiseföretag. Under gemensamt varumärke säljer butikerna heminredningsprodukter med tonvikt på hemtextil. Hemtexkoncernens årsomsättning uppgick per den 31 december 2010 till totalt 1,08 miljarder kronor.*