



Delårsrapport april-juni 2013

Lönsamhetsmålet om 20 procent uppnått i kvartalet

Rörelsemarginalen och vinsten per aktie fortsatte att förbättras samtidigt som Eneas omsättning under andra kvartalet blev lägre än andra kvartalet föregående år. Under kvartalet uppnåddes lönsamhetsmålet om 20 procents rörelsemarginal.

- Nettoomsättningen under andra kvartalet uppgick till 105,7 (120,6) MSEK vilket motsvarar en minskning med 12,3 procent. För årets sex första månader minskade omsättningen med 13,8 procent.
- Rörelseresultatet för andra kvartalet ökade till 22,0 (18,4) MSEK vilket motsvarar en rörelsemarginal på 20,8 (15,3) procent. För årets sex första månader ökade rörelseresultatet till 36,0 (34,1) MSEK vilket motsvarar en rörelsemarginal på 17,5 (14,3) procent.
- Resultat per aktie ökade till 1,04 (0,88) SEK för andra kvartalet och till 1,74 (1,54) SEK för årets sex första månader.
- Kassaflödet från den löpande verksamheten uppgick till 36,2 (27,3) MSEK för andra kvartalet och till 42,7 (33,4) MSEK för årets sex första månader. Likvida medel uppgick till 175,1 (117,3) MSEK vid andra kvartalets utgång.
- Den 25 juli utbetalas 3,00 (8,00) SEK per aktie via ett automatiskt inlösenförfarande vilket motsvarar en överföring uppgående till 49,4 (135,2) MSEK till aktieägarna.

| | apr-jun | | jan-jun | | helår | |
|--|---------|-------|---------|-------|-------|-------|
| | 2013 | 2012 | 2013 | 2012 | 2012 | 2011 |
| Nettoomsättning, MSEK | 105,7 | 120,6 | 205,1 | 238,0 | 467,8 | 446,7 |
| Tillväxt, % | -12,3 | 12,3 | -13,8 | 7,7 | 4,7 | 0,0 |
| Tillväxt valutajusterad % | -9,6 | 8,1 | -11,5 | 4,9 | 3,6 | 1,5 |
| Rörelseresultat, MSEK | 22,0 | 18,4 | 36,0 | 34,1 | 72,5 | 2,2 |
| Rörelsemarginal, % | 20,8 | 15,3 | 17,5 | 14,3 | 15,5 | 0,5 |
| Resultat före skatt, MSEK | 23,4 | 20,5 | 38,6 | 36,8 | 76,7 | 6,0 |
| Resultat efter skatt, MSEK | 17,1 | 14,9 | 28,7 | 26,1 | 53,6 | -1,0 |
| Resultat avyttrad verksamhet, MSEK | - | -0,1 | - | 61,7 | 61,7 | -5,4 |
| Resultat per aktie, SEK ¹ | 1,04 | 0,88 | 1,74 | 1,54 | 3,18 | -0,06 |
| Kassaflöde (löpande verksamhet), MSEK ² | 36,2 | 27,3 | 42,7 | 33,4 | 80,1 | 69,6 |
| Likvida medel, MSEK | 175,1 | 117,3 | 175,1 | 117,3 | 146,7 | 127,3 |

1) Resultat per aktie är beräknat på resultat efter skatt för kvarvarande verksamhet.

2) Kassaflöde från den löpande verksamheten för helåret 2011 avser endast kvarvarande verksamhet.

2013
– FÖRBÄTTRAD
LÖNSAMHET

“Cisco förutspår att den mobila datatrafiken ska öka tolvfaldigt mellan 2012 och 2018. Det är en oerhört spännande marknad att verka på.”



Anders Lidbeck,
VD & Koncernchef

VD har ordet

Under andra kvartalet ökade vinsten kraftigt vilket resulterade i en rörelsemarginal på 20,8 procent. Vi uppnådde därmed lönsamhetsmålet om 20 procents rörelsemarginal. Trots att delar av verksamheten avyttrats och Enea därmed har lägre omsättningsnivåer hade vi under andra kvartalet i år en bättre lönsamhet än något kvartal 2 tidigare, inte bara i procent utan också i absoluta tal. Vi har fokuserat på att skapa ett effektivt globalt programvarubolag med förmåga att leverera globala och lokala tjänsteåtaganden med hög kvalitet. Enea har därför idag högre bruttomarginaler, bättre operativa marginaler och en högre vinst per aktie.

Den svaga marknadsutvecklingen vi förutsåg i början på året, har dock fortsatt även under andra kvartalet. Det sker fortfarande en kraftig ökning av kommunicerande enheter och datatrafik i de mobila näten, men utbyggnaden av näten sker under kraftig prispress och detta påverkar investeringstakten hos kunderna negativt. Givetvis spelar den allmänna konjunkturen också in. Det är framförallt tjänsteintäkterna som utvecklats svagt jämfört med samma period föregående år. Inom detta område har vi också påverkats negativt av en svagare efterfrågan inom försvarsindustrin i USA. Även programvaruintäkterna minskade dock något under andra kvartalet vilket sammantaget resulterade i 12 procents lägre omsättning jämfört med samma period 2012.

Parallellt med ansträngningarna att förbättra lönsamheten investerar vi också inom både marknadsorganisationen och produktutvecklingen för att stimulera tillväxt. Vi återinvesterar kontinuerligt en tredjedel av våra programvaruintäkter i produktutveckling. Under andra kvartalet släpptes nya versioner av OSE, Linux och Element. Enea OSE har lanserats i en 64 bitars version med fokus på att hantera stora datamängder samt fått ytterligare förbättrad prestanda. OSE är idag den produkt som vi säljer mest av och ett fortsatt starkt produkt erbjudande är en mycket viktig del av strategin.

I den nya versionen av middlewareprodukten Enea Element finns bl a förbättrat stöd för molntjänster. Middleware är ett område där vi ser framtida tvåsiffrig tillväxt, förhoppningsvis redan under 2014. Under de senaste kvartalerna har ett antal affärer med Element vunnits som därmed säkrat framtida licens- och royaltointäkter. Element stod endast för 7 procent av den totala omsättningen under förra året men om vi lyckas med våra ambitioner inom detta område kommer Element att kunna bli en viktig pusselbit för att ytterligare stärka Eneas marknadsposition i framtiden.

Enea Linux släpptes under kvartalet i version 3.0 med ambition att erbjuda det bästa realtidsstödet på den globala Linuxmarknaden. Vid sidan av OSE är Linux idag den största produktutvecklingsinvesteringen. Det kommer dock ta tid innan Linuxförsäljningen på egen hand kommer att nå en sådan nivå att det blir en av de större produkterna, räknat i omsättning,

och det kommer krävas fortsatta investeringar för att nå dit. Men Linux-satsningen har redan haft en gynnsam effekt på försäljningen av Eneas andra produkter och tjänster.

Satsning på stora kunder har varit framgångsrik och omsättningen växte mot denna kundgrupp under kvartalet. Vi fortsätter att arbeta långsiktigt med de största kunderna för att bredda deras användning av Eneas produkter och tjänster. Fortsatt goda relationer med de största kunderna är den viktigaste faktorn för att säkra vår framtida affär. Med Enea Linux har vi skapat möjligheter att ta nya diskussioner om hur framtidens kommunikationssystem kan byggas.

Under andra kvartalet tog Enea dessutom den första affären med Enea Linux med en för oss helt ny kund. Electrolux valde Eneas lösning för en högteknologisk hemelektronikprodukt. Det är glädjande att vi därmed kommit in hos en ny kund på marknaden för konsumentelektronik. Avancerade produkter med inbyggda system finns i många branscher som uppvisar likartade behov som telekommarknaden. Vi kommer fortsätta att investera även utanför telekomsegmentet och på sikt flytta resurser till nya områden, allt för att fortsätta att förbättra Eneas konkurrenskraft, marknadsposition och marginaler.

Inom tjänsteorganisationen har vi under året investerat i fler säljare och fortsätter att utveckla 'Bridged Services' konceptet för att förstärka Eneas marknadsposition inom denna del av verksamheten. Under slutet av kvartalet vann vi också en ny stor affär med en leverantör av säkra betaltjänster i USA. Det var en mycket viktig affär och denna kund förväntas utvecklas till en av de tre största kunderna inom tjänsteverksamheten under de kommande åren. Uppdraget är ett samarbete mellan de amerikanska och rumänska servicesenheterna och en majoritet av leveransen kommer att ske från Rumänien. Detta uppdrag är också viktigt då det kommer att kompensera för konsultuppdrag som minskat, framförallt uppdrag inom försvarsindustrin i USA under årets sex första månader.

Vi kommer givetvis att fortsätta vår strävan mot förbättrad tillväxt och förbättrad lönsamhet. Att uppnå 20 procents marginal under ett kvartal är bra, men den långsiktiga målsättningen är att kunna leverera 20 procents rörelsemarginal på årsbasis. Enea är förberett för en fortsatt svag marknad, men orderläget inom tjänsteverksamheten indikerar emellertid en viss stabilisering under andra halvåret.

Vi håller fast vid vår resultatprognos för 2013. Även om efterfrågan kommer att vara fortsatt svag under året, så är vår bedömning att vi under helåret ska förbättra både rörelsemarginalen och vinsten per aktie jämfört med föregående år.

Anders Lidbeck
VD och Koncernchef

Omsättning och resultat

Omsättning

Eneas omsättning under det andra kvartalet uppgick till 105,7 (120,6) MSEK, vilket är en minskning med 12,3 procent. Omsättningen för årets sex första månader uppgick till 205,1 (238,0) MSEK vilket är en minskning med 13,8 procent. Valutajusterat var intäkterna 9,6 procent lägre under andra kvartalet och 11,5 procent lägre under årets sex första månader.

Utvecklingsintäkterna minskade något jämfört med andra kvartalet föregående år. Av intäktsslagen som utgör utvecklingsintäkter har de tidsbegränsade utvecklingslicenserna ökat medan de icke tidsbegränsade utvecklingslicenserna har minskat. Produktionslicenserna, som till stor del är beroende av kundernas försäljningsvolym, ökade jämfört med andra kvartalet föregående år. Supportintäkterna är relativt oförändrade sett över ett antal kvartal. Tjänsteförsäljningen stod för den kraftigaste minskningen under kvartalet.

Omsättningen under andra kvartalet fördelade sig på ett flertal kundsegment där telekom infrastruktur utgjorde 68 procent, mobila enheter 5 procent, försvar 14 procent, medicinteknik 7 procent och övriga segment 6 procent. Jämfört med föregående år redovisas segmentet medicinteknik som ett eget kundsegment. Försvarsegmentet har omdefinierats så att det i år inkluderar kunder som föregående år ingick i telekom infrastruktur.

Med jämförbara definitioner var omsättningen i absoluta tal från telekom infrastruktur i linje med andra kvartalet föregående år. Försvarsindustrin stod för den största minskningen under kvartalet. Mobila enheter och medicinteknik uppvisade lägre omsättning än andra kvartalet föregående år.

Resultat

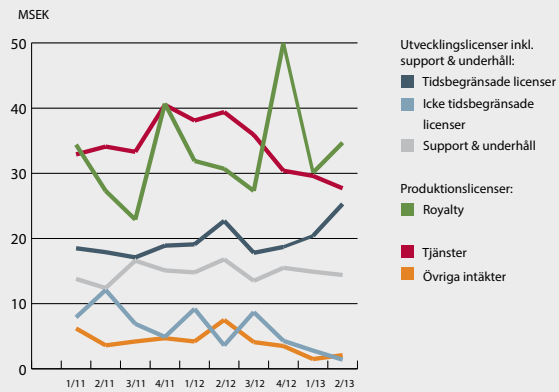
Koncernens rörelseresultat uppgick till 22,0 (18,4) MSEK under andra kvartalet, vilket motsvarar en rörelsemarginal på 20,8 (15,3) procent. Rörelseresultatet för årets sex första månader uppgick till 36,0 (34,1) MSEK vilket motsvarar en rörelsemarginal på 17,5 (14,3) procent. Valutaeffekterna på koncernens resultat är marginella.

Bruttomarginalen för andra kvartalet uppgick till 73,6 (67,2) procent och för årets sex första månader till 71,5 (67,6) procent. Ökningen av bruttomarginalen var framför allt hänförlig till en högre andel programvaruförsäljning samt lägre andel tredjepartsprodukter. Principerna för kostnadsfördelning mellan sälj- och marknadsföringskostnader, produktveckling och administrativa kostnader har justerats något för 2013. Exempelvis har del av kostnaderna för teknik- och produktledning flyttats från sälj- och marknadsföring till produktutveckling. De genomförda justeringarna kan anses marginella men bedöms bättre reflektera verksamhetens faktiska resursutnyttjande.

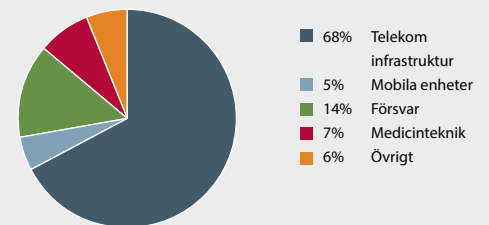
Finansnettot för andra kvartalet uppgick till 1,4 (2,1) MSEK och för årets sex första månader till 2,7 (2,7) MSEK. Resultatet efter skatt förbättrades till 17,1 (14,9) MSEK för andra kvartalet och till 28,7 (26,1) MSEK för årets sex första månader.

Resultat per aktie ökade till 1,04 (0,88) SEK för andra kvartalet och till 1,74 (1,54) SEK för årets sex första månader. Utan justering för innehav av egna aktier uppgick resultat per aktie till 1,00 (0,84) SEK för andra kvartalet och till 1,68 (1,48) SEK för årets sex första månader.

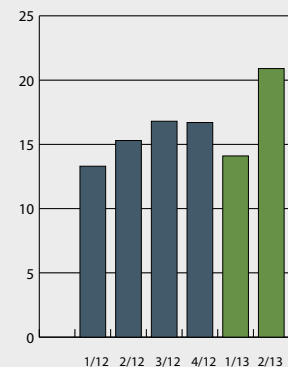
Omsättning



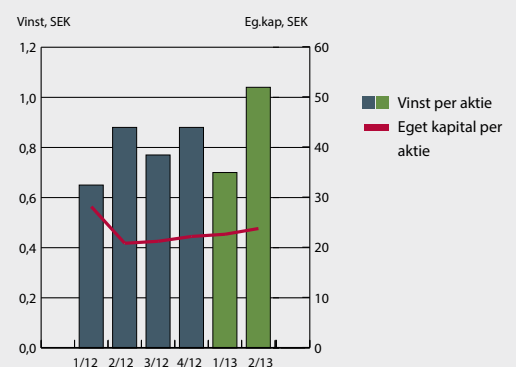
Försäljning per kundsegment (apr-jun)



Rörelsemarginal



Vinst och Eget kapital per aktie



Försäljning per region

Enea har sammanlagt tio kontor i Europa, Nordamerika och Asien.

Europa

Den europeiska verksamheten inkluderar kunder som Ericsson, NSN och Alcatel-Lucent. Försäljningen sker via kontor i Sverige, Tyskland, Frankrike och Rumänien.

Under andra kvartalet har omsättningen från Europa ökat jämfört med motsvarande period föregående år. Lönsamheten har samtidigt förbättrats. Försäljningen till nyckelkunder under andra kvartalet var högre än föregående år i likhet med programvaruförsäljningen till övriga kunder i Europa. Rumänien, som främst säljer tjänster, hade en omsättning som var lägre jämfört med motsvarande period föregående år.

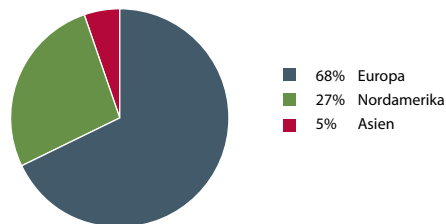
Under kvartalet tecknades en order värd 3,2 MSEK under tre år med en europeisk tillverkare av telekomutrustning som kommer använda operativsystemet Enea OSE. I Europa tecknades även Eneas första Linuxavtal. Electrolux som är världsledande på hemelektronik och vitvaror har valt Enea Linux v3.0 som mjukvaruplattform i en ny högteknologisk hemelektronikprodukt.

Nordamerika

Den nordamerikanska verksamheten omfattar stora kunder som Motorola, Fujitsu, Boeing, Honeywell och Hospira. Två kontor hanterar försäljning och leverans av programvara och konsultuppdrag.

Under andra kvartalet minskade den totala försäljningen i Nordamerika. Både försäljningen av tjänster samt försäljningen av programvara var lägre jämfört med föregående år. Inom båda verksamhetsområdena har lönsamheten minskat något.

Försäljning per geografi (apr-jun)



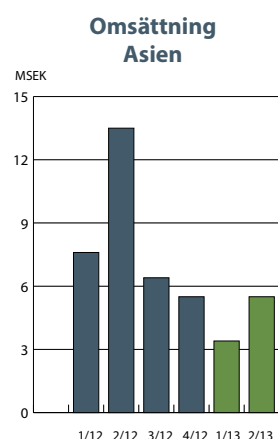
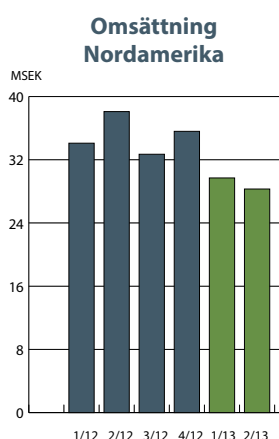
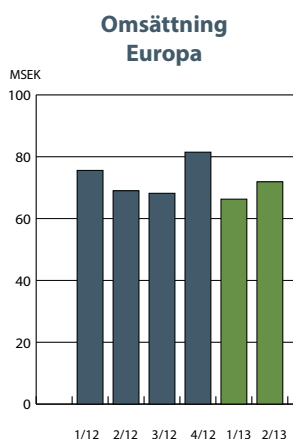
Under kvartalet tecknades ett ramavtal med en ledande amerikansk tillverkare av säkra elektroniska betalningslösningar. I första fasen, värd 5,1 MSEK, kommer Enea tillhandahålla konsulter som kommer bemanna ett antal utvecklingsprojekt i kundens verksamhet. Det potentiella ordervärdet för första året uppskattas till 7,8 MSEK med möjlig förlängning till ett värde av 19,0 MSEK.

Asien

Den asiatiska verksamheten omfattar stora kunder som Fujitsu och Yamaha. Egna kontor finns etablerade i Kina och Japan.

I Asien har försäljningen minskat under andra kvartalet. Både Japan och Kina uppvisade lägre omsättning men högre lönsamhet. Jämförelsesiffrorna för föregående år inkluderar omsättning från kontoret i Beijing som stängdes ner under första kvartalet i år.

I Asien investerade en kinesisk kund 250 TSEK under tre år i tidsbegränsade licenser för middlewareprodukten Enea Element samt databasen Enea Polyhedra.



| Omsättning per region | apr-jun | | jan-jun | | helår | |
|-----------------------|---------|------|---------|-------|-------|-------|
| | 2013 | 2012 | 2013 | 2012 | 2012 | 2011 |
| Europa | 71,9 | 69,0 | 138,2 | 144,6 | 294,3 | 304,3 |
| Nordamerika | 28,3 | 38,1 | 58,0 | 72,2 | 140,4 | 116,1 |
| Asien | 5,5 | 13,5 | 8,9 | 21,1 | 33,1 | 26,3 |

Försäljning per produkt

Eneas produkter och tjänster är indelade i fem större grupper: **operativsystem** som inkluderar OSE, Linux samt OSEck, **middleware** som inkluderar Element, Polyhedra och Linx, samt **verktyg** som inkluderar Optima. Samtlig tjänsteförsäljning redovisas i gruppen **Tjänster**.

Operativsystem

Operativsystem är ett datorprogram som utgör länken mellan datorns maskinvara och de program som körs på datorn. Eneas operativsystem används i inbyggda system som t ex utgör delkomponenter i telekomutrustning. Operativsystem är den produktgrupp som utgör störst andel av Eneas försäljning med 58 procent av intäkterna. Under kvartalet ökade försäljningen jämfört med föregående år.

Två nya versioner av Enea OSE har lanserats under kvartalet. OSE 5.7 med signifikanta prestandaförbättringar och ny funktionalitet samt OSE i 64-bitars version som är anpassat för att hantera och buffra stora datamängder. Version 3.0 av Eneas Linuxdistribution med flera prestandahöjande realtidsmöjligheter har gjorts tillgänglig under kvartalet.

Middleware

Middleware är programvara som återfinns mellan operativsystemet och applikationerna. Det körs i bakgrunden och ser bland annat till att systemet är avbrottsfritt, förutsägbart och skalbart. Middleware stod för 9 procent av Eneas totala försäljning under kvartalet och har legat på en stabil nivå under ett flertal kvartal. Under andra kvartalet lanserades en förbättrad version av Enea Element som bl a har utökade möjligheter för programmerare att modellera hanteringen av en programvaruenhet eller ett helt system.

Verktyg

Utvecklingsverktyg används för att utveckla programvaran som körs på Eneas operativsystem. Försäljningen under kvartalet var högre jämfört med samma period föregående år och utgjorde 4 procent av den totala försäljningen.

Tjänster

Den sammanlagda tjänsteförsäljningen minskade under andra kvartalet och utgjorde 27 procent av Eneas totala försäljning.

Övrigt

Gruppen Övrigt som framför allt består av tredjepartsprodukter samt valutaeffekter, minskade under kvartalet och stod för 2 procent av den totala försäljningen.

Eneas erbjudande

Enea OSE, Enea Linux, Enea OSEck - operativsystem

Enea Element – middlewareprogramvara

Enea Optima – utvecklingsverktyg för att utveckla programvara som körs på Eneas operativsystem

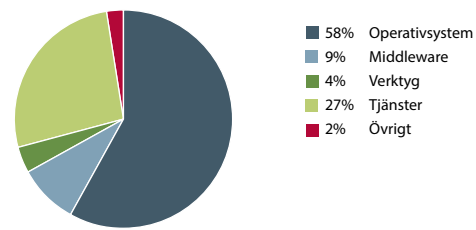
Enea Polyhedra – in-memorydatabas

Enea Linx – en programvara för att hantera kommunikationen mellan olika kärnor på hårdvaruchipen

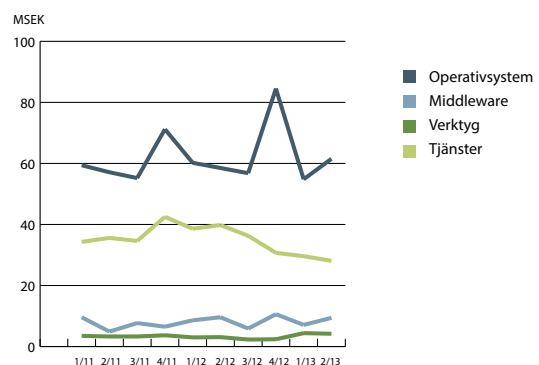
Enea Netbricks – kommunikationsprotokoll för telekom

Tjänster såsom projektåtagande, förstudier, applikationsutveckling, test samt utbildning

Försäljning per produktgrupp (apr-jun)



Försäljning per produktgrupp

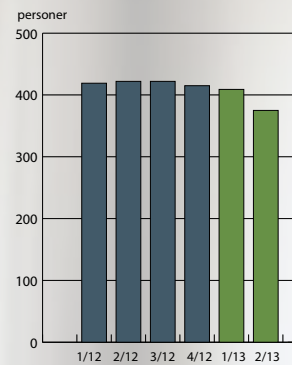


| Omsättning per produktgrupp | apr-jun | | jan-jun | | helår | |
|-----------------------------|---------|------|---------|-------|-------|-------|
| | 2013 | 2012 | 2013 | 2012 | 2012 | 2011 |
| Operativsystem | 61,5 | 58,5 | 116,4 | 118,7 | 260,1 | 242,9 |
| Middleware | 9,4 | 9,7 | 16,5 | 18,3 | 34,8 | 28,7 |
| Verktyg | 4,2 | 3,1 | 8,5 | 6,1 | 10,8 | 13,8 |
| Tjänster | 28,1 | 39,8 | 57,7 | 78,4 | 145,4 | 147,0 |
| Övrigt | 2,5 | 9,5 | 6,0 | 16,4 | 16,7 | 14,3 |

Medarbetare

Antalet medarbetare i koncernen var vid kvartalets slut 375 (422) personer, vilket är en minskning med 34 personer jämfört med föregående kvartal. Förändringen är relaterad till en minskning av antalet konsulter i Kina, USA och Rumänien.

Antal medarbetare



Kassaflöde och investeringar

Kassaflöde och finansiell ställning

Kassaflödet från den löpande verksamheten uppgick till 36,2 (27,3) MSEK för andra kvartalet och till 42,7 (33,4) MSEK för årets sex första månader. Totala kassaflödet uppgick till 30,2 (-119,9) MSEK för andra kvartalet och till 28,3 (-9,1) MSEK för årets sex första månader. Under andra kvartalet återköptes aktier till ett värde av 2,5 MSEK.

Likvida medel och kortfristiga placeringar uppgick vid kvartalets utgång till 175,1 (117,3) MSEK. Därutöver har koncernen utnyttjade krediter om 92 MSEK. Enea har en fortsatt stark finansiell ställning med en soliditet på 81,8 (78,9) procent.

Investeringar

Koncernens investeringar för andra kvartalet uppgick till 3,5 (7,1) MSEK och för årets sex första månader till 7,1 (10,7) MSEK. Avskrivningarna för investeringarna uppgick till 4,4 (4,7) MSEK för andra kvartalet och till 9,0 (9,2) MSEK för årets sex första månader. Under andra kvartalet har produktutvecklingskostnader aktiverats till ett värde av 2,6 (3,7) MSEK och under årets sex första månader till 6,0 (5,8) MSEK. Avskrivningarna för aktiverade produktutvecklingskostnader under andra kvartalet uppgick till 3,0 (3,0) MSEK och för årets sex första månader till 5,9 (6,0) MSEK.

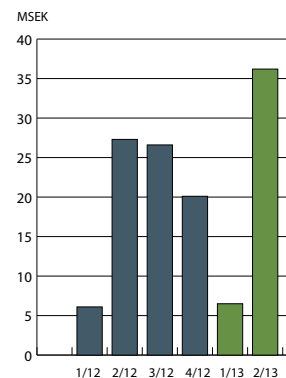
Återköp av egna aktier

Under andra kvartalet återköptes 56 989 aktier till ett värde av 2,5 MSEK. Under årets sex första månader återköptes 158 513 aktier till ett värde av 7,3 MSEK. Eneas innehav av egna aktier vid kvartalets utgång var 543 926 aktier, motsvarande 3,2 procent av totalt antal aktier.

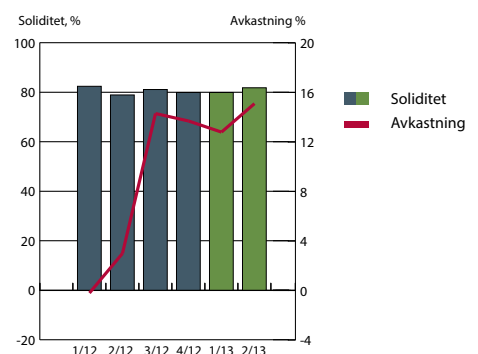
Makulering av aktier

Under kvartalet har 604 613 aktier makulerats i enlighet med beslut på årsstämman. Vid kvartalets slut uppgick totalt antal aktier till 17 054 478.

Kassaflöde löpande verksamhet



Soliditet och Avkastning på eget kapital



Moderbolaget

Moderbolagets nettoomsättning för årets sex första månader uppgick till 26,3 (25,3) MSEK och resultat före skatt uppgick till 1,9 (5,9) MSEK. Finansnettot i moderbolaget blev 1,8 (5,8) MSEK och likvida medel uppgick vid kvartalets slut till 102,4 (97,2) MSEK. Moderbolagets investeringar under andra kvartalet uppgick till 0,6 (1,2) MSEK. Antal anställda i moderbolaget uppgick till 13 (12) personer vid kvartalets slut. Moderbolaget driver ingen egen verksamhet och dess risker är i huvudsak hänförliga till verksamheten i dotterbolagen.

Utdelning

Årstämman beslutade i april att anta ett automatiskt inlösenprogram till ett värde av 3,00 SEK per aktie. Detta motsvarar en överföring uppgående till 49,4 (135,2) MSEK till aktieägarna.

- Sista dag för handel inkl. rätt till inlösenaktier var den 27 juni.
- Avstämningsdag för aktiesplit inkl. rätt till inlösenaktie var den 2 juli.
- Handel med inlösenaktier skedde mellan 4 juli och 17 juli.
- Inlösenlikvid utbetalas den 25 juli.

Denna delårsrapport har inte varit föremål för granskning av företagens revisorer.

Denna rapport innehåller framtidsinriktad information som baseras på Eneas lednings nuvarande förväntningar. Även om ledningen bedömer att förväntningarna som framgår av sådan framtidsinriktad information är rimliga, kan ingen garanti lämnas på att dessa förväntningar kommer att visa sig vara korrekta. Följaktligen kan faktiskt framtida utfall variera väsentligt jämfört med vad som framgår i den framtidsinriktade informationen beroende på bl a förändrade förutsättningar avseende ekonomi, marknad och konkurrens, förändringar i lagkrav och andra politiska åtgärder, variationer i valutakurser och andra faktorer.

Övrigt

Redovisningsprinciper

Denna delårsrapport är upprättad i enlighet med IAS 34, Delårsrapportering, vilket överensstämmer med svensk lag genom tillämpning av Rådet för Finansiell Rapportering RFR 1, Kompletterande redovisningsregler för koncerner samt RFR 2, Redovisning för juridiska personer, avseende moderbolaget. Samma redovisningsprinciper, definitioner avseende nyckeltal och beräkningsmetoder har tillämpats som i den senaste årsredovisningen både för koncernen och för moderbolaget, om ej annat anges nedan. IASB har publicerat ett antal mindre ändringar och förbättringar till standarder som gäller för räkenskapsår som börjar 1 januari 2013. De införda ändringarna har inte haft någon påverkan på koncernens finansiella ställning och resultat.

Finansiella tillgångar och skulder

Koncernen tillämpar sedan 1 januari 2013 IFRS 13. Standarden tillhandahåller en exakt definition och en gemensam källa i IFRS till verkligt värdevärderingar och tillhörande upplysningar. Bland annat krävs att upplysningar lämnas om osäkerheten i värderingarna utifrån de tre nivåer som idag används för finansiella instrument: nivå 1 – noterade priser på aktiva marknader, nivå 2 – andra observerbara data än de i nivå 1 och slutligen nivå 3 – icke-observerbara data. Kategorisering i de olika nivåerna sker med grund i den lägsta nivå indata som är signifikant för värderingen i sin helhet. Utöver verkligt

Utsikter

Långsiktig ambition

Ambition under en femårsperiod, med start 2012, är att skapa ett globalt programvarubolag med betydligt högre omsättning, hög lönsamhet, goda kassaflöden och med en stor andel återkommande intäkter.

Fokus kommer att vara på organisk tillväxt, men både strategiska och kompletterande förvärv kommer kontinuerligt att utvärderas. Tillväxten kommer att variera under åren och mellan kvartalen, beroende på hur enskilda affärer inträffar och royaltyströmmarnas utveckling, vilka är beroende av kundernas försäljningsvolym. Rörelsemarginalen kommer under de olika kvartalen i perioden att variera i takt med tillväxten. Enea har som målsättning att under denna period nå en rörelsemarginal på 20 procent.

Utsikter för 2013

Utsikterna för 2013 är oförändrade jämfört med föregående delårsrapport. Vi fortsätter att sträva mot vårt långsiktiga lönsamhetsmål om 20 procent. Vår bedömning är att vi under helåret ska förbättra både rörelsemarginalen och vinst per aktie.

Kista den 23 juli 2013

Styrelsen

värdehierarkin ovan så krävs också upplysningar om bland annat; fördelningen i verkligt värdehierarkin, flyttningar mellan nivå 1 och 2 samt IB/UB-analys på nivå 3.

Koncernen har inga finansiella tillgångar och skulder som värderas till verkligt värde i kategori 3. I kategori 2 har koncernen valutasäkringar som per 30 juni 2013 redovisades till ett värde av 66 TSEK. Alla övriga finansiella tillgångar och skulder finns i kategori 1. Under perioden har inga förflyttningar mellan kategorierna skett.

Valutasäkringar värderas till marknadsvärde genom att en förtidsdisponering av valutasäkringen görs för att få fram vad terminspriset skulle bli om förfall var per balansdagen. Valutasäkringen som koncernen har är EUR till SEK så ränteskillnaden mellan Sverige och Europa för återstående ursprunglig löptid ger antalet punkter som dras av från ursprungligt terminspris. Mellanskillnaden mellan nytt och ursprungligt terminspris ger marknadsvärdet på valutasäkringen.

Väsentliga risker och osäkerhetsfaktorer

Beroendet av Ericsson, ST-Ericsson och NSN är fortsatt stort. Dessa kunder svarade för mer än hälften av koncernens intäkter under det senaste året. Då inga betydande förändringar har skett under kvartalet avseende väsentliga risker och osäkerhetsfaktorer hänvisas till redogörelsen i senaste årsredovisningen på sid 20-21.

Koncernens rapport över totalresultatet

Alla belopp i MSEK.

| | apr-jun | | jan-jun | | 12 mån jul-jun | helår | |
|---|---------|-------|---------|-------|-------------------|--------|--------|
| | 2013 | 2012 | 2013 | 2012 | | 2012 | 2011 |
| Nettoomsättning | 105,7 | 120,6 | 205,1 | 238,0 | 434,9 | 467,8 | 446,7 |
| Kostnad sålda varor och tjänster | -27,9 | -39,6 | -58,5 | -77,2 | -119,8 | -138,5 | -179,5 |
| Bruttoresultat | 77,8 | 81,0 | 146,6 | 160,8 | 315,1 | 329,3 | 267,2 |
| Försäljnings- och marknadsföringskostnader | -20,6 | -26,7 | -38,0 | -51,8 | -88,3 | -102,1 | -104,4 |
| Produktutvecklingskostnader | -22,1 | -20,0 | -46,6 | -41,9 | -89,9 | -85,2 | -93,2 |
| Administrationskostnader | -13,2 | -15,9 | -26,0 | -33,0 | -62,5 | -69,5 | -67,4 |
| Rörelseresultat* | 22,0 | 18,4 | 36,0 | 34,1 | 74,4 | 72,5 | 2,2 |
| Finansnetto | 1,4 | 2,1 | 2,7 | 2,7 | 4,2 | 4,2 | 3,8 |
| Resultat före skatt | 23,4 | 20,5 | 38,6 | 36,8 | 78,6 | 76,7 | 6,0 |
| Skatt | -6,2 | -5,6 | -10,0 | -10,7 | -22,4 | -23,1 | -7,0 |
| Resultat efter skatt, kvarvarande verksamhet | 17,1 | 14,9 | 28,7 | 26,1 | 56,2 | 53,6 | -1,0 |
| Resultat avyttrad verksamhet | - | -0,1 | - | 61,7 | - | 61,7 | -5,4 |
| Summa | 17,1 | 14,8 | 28,7 | 87,8 | 56,2 | 115,3 | -6,4 |
| Övrigt totalresultat | | | | | | | |
| <i>Poster som senare kan återföras i resultaträkningen</i> | | | | | | | |
| Förändring av säkringsreserv, efter skatt | - | -0,2 | -0,6 | -0,1 | -1,2 | -0,7 | 1,3 |
| Valutakursdifferenser | 3,9 | 2,4 | 1,7 | -2,5 | -3,7 | -7,9 | 0,7 |
| Summa totalresultat för perioden, netto efter skatt | 21,0 | 17,0 | 29,8 | 85,2 | 51,3 | 106,7 | -4,4 |
| Periodens resultat hänförligt till moderbolagets aktieägare | 17,1 | 14,8 | 28,7 | 87,8 | 56,2 | 115,3 | -6,4 |
| Periodens totalresultat hänförligt till moderbolagets aktieägare | 21,0 | 17,0 | 29,8 | 85,2 | 51,3 | 106,7 | -4,4 |
| * inkl avskrivningar av materiella anläggningstillgångar | 1,2 | 1,5 | 2,8 | 2,8 | 5,5 | 5,5 | 4,7 |
| * inkl avskrivningar av immateriella anläggningstillgångar samt nedskrivningar på 37,5 MSEK för helåret 2011. | 3,2 | 3,2 | 6,2 | 6,4 | 12,8 | 13,0 | 55,3 |

Nyckeltal relaterade till resultaträkningen

| | apr-jun | | jan-jun | | 12 mån jul-jun | helår | |
|---|---------|------|---------|------|-------------------|-------|-------|
| | 2013 | 2012 | 2013 | 2012 | | 2012 | 2011 |
| Resultat per aktie (SEK) | 1,04 | 0,88 | 1,74 | 1,54 | 3,39 | 3,18 | -0,06 |
| Resultat per aktie efter utspädning (SEK) | 1,04 | 0,88 | 1,74 | 1,54 | 3,39 | 3,18 | -0,06 |
| Genomsnittligt antal aktier före utspädning (milj) | 16,5 | 16,9 | 16,5 | 17,0 | 16,6 | 16,8 | 17,3 |
| Genomsnittligt antal aktier efter utspädning (milj) | 16,5 | 16,9 | 16,5 | 17,0 | 16,6 | 16,8 | 17,3 |
| Omsättningsökning (%) | -12,3 | 12,3 | -13,8 | 7,7 | -6,2 | 4,7 | 0,0 |
| Bruttomarginal (%) | 73,6 | 67,2 | 71,5 | 67,6 | 72,5 | 70,4 | 59,8 |
| Fasta kostnader i % av omsättningen | | | | | | | |
| - försäljnings- och marknadsföringskostnader | 19,5 | 22,1 | 18,5 | 21,8 | 20,3 | 21,8 | 23,4 |
| - produktutvecklingskostnader | 20,9 | 16,6 | 22,7 | 17,6 | 20,7 | 18,2 | 20,9 |
| - administrationskostnader | 12,4 | 13,2 | 12,7 | 13,9 | 14,4 | 14,9 | 15,1 |
| Rörelsemarginal (%) | 20,8 | 15,3 | 17,5 | 14,3 | 17,1 | 15,5 | 0,5 |

Koncernens balansräkning

| | 30 jun | | Alla belopp i MSEK. 31 dec | |
|---|--------------|--------------|-------------------------------|--------------|
| | 2013 | 2012 | 2012 | 2011 |
| TILLGÅNGAR | | | | |
| Immateriella anläggningstillgångar | 122,3 | 125,7 | 121,5 | 127,1 |
| - varav goodwill | 82,8 | 84,1 | 81,8 | 85,0 |
| - varav balanserade utvecklingskostnader | 39,2 | 40,8 | 39,2 | 40,9 |
| - varav övriga immateriella anläggningstillgångar | 0,2 | 0,8 | 0,5 | 1,2 |
| Materiella anläggningstillgångar | 11,6 | 15,6 | 13,7 | 14,9 |
| Uppskjutna skattefordringar | 3,2 | 8,6 | 5,7 | 10,0 |
| Övriga anläggningstillgångar | 1,0 | 1,2 | 1,0 | 1,5 |
| Övriga finansiella anläggningstillgångar | - | 28,0 | 28,0 | - |
| Kortfristiga fordringar | 165,7 | 151,4 | 143,2 | 147,0 |
| Likvida medel | 175,1 | 117,3 | 146,7 | 127,3 |
| Tillgångar som innehas för försäljning | - | - | - | 137,3 |
| Summa tillgångar | 478,9 | 447,8 | 459,7 | 565,1 |
| EGET KAPITAL OCH SKULDER | | | | |
| Eget kapital | 391,7 | 353,5 | 367,2 | 415,9 |
| Uppskjutna skatteskulder | 6,3 | 3,6 | 6,8 | 3,6 |
| Övriga avsättningar | 1,4 | - | - | - |
| Kortfristiga skulder, räntebärande | - | 0,1 | - | - |
| Kortfristiga skulder, ej räntebärande | 79,5 | 90,6 | 85,8 | 90,0 |
| Skulder som innehas för försäljning | - | - | - | 55,6 |
| Summa eget kapital och skulder | 478,9 | 447,8 | 459,7 | 565,1 |

Förändring av eget kapital

| | 30 jun | | Alla belopp i MSEK. 31 dec | |
|---------------------------------------|--------------|--------------|-------------------------------|--------------|
| | 2013 | 2012 | 2012 | 2011 |
| Vid periodens början | 367,2 | 415,9 | 415,9 | 512,6 |
| Periodens totalresultat | 29,8 | 85,2 | 106,7 | -4,4 |
| Utdelning | - | -135,2 | -135,1 | -86,7 |
| Aktiesparprogram och personaloptioner | 2,0 | -0,1 | 1,8 | 1,2 |
| Återköp av egna aktier | -7,3 | -12,3 | -22,2 | -6,8 |
| Vid periodens slut | 391,7 | 353,5 | 367,2 | 415,9 |

Kassaflödesanalys

Alla belopp i MSEK.

| | apr-jun | | jan-jun | | helår | |
|--|---------|--------|---------|--------|--------|-------|
| | 2013 | 2012 | 2013 | 2012 | 2012 | 2011 |
| Kassaflöde från den löpande verksamheten före förändring av rörelsekapital | 25,7 | 24,7 | 36,9 | 39,2 | 75,5 | 78,1 |
| Kassaflöde från förändring i rörelsekapital | 10,5 | 2,6 | 5,8 | -5,8 | 4,6 | -0,9 |
| Kassaflöde från den löpande verksamheten ¹ | 36,2 | 27,3 | 42,7 | 33,4 | 80,1 | 77,2 |
| Kassaflöde från investeringsverksamheten ² | -3,5 | -6,8 | -7,1 | -10,4 | -15,7 | -33,0 |
| Kassaflöde från finansieringsverksamheten ³ | -2,5 | -138,1 | -7,2 | -147,5 | -157,3 | -93,4 |
| Periodens kassaflöde, före kassaflöde från avyttring av verksamhet | 30,2 | -117,6 | 28,3 | -124,5 | -92,9 | -49,2 |
| Kassaflöde från investeringsverksamheten - från avyttring av verksamhet | - | -2,3 | - | 115,4 | 115,4 | - |
| Periodens kassaflöde | 30,2 | -119,9 | 28,3 | -9,1 | 22,5 | -49,2 |
| Likvida medel vid periodens början | 143,3 | 236,5 | 146,7 | 127,3 | 127,3 | 176,5 |
| Kursdifferens i likvida medel | 1,6 | 0,7 | 0,0 | -0,9 | -3,1 | - |
| Likvida medel vid periodens slut | 175,1 | 117,3 | 175,1 | 117,3 | 146,7 | 127,3 |

1) Av kassaflöde från den löpande verksamheten för helåret 2011 avsåg 69,6 kvarvarande verksamhet och 7,6 avyttrad verksamhet.

2) Av kassaflöde från investeringsverksamheten för helåret 2011 avsåg -32,5 kvarvarande verksamhet och -0,5 avyttrad verksamhet

3) Av kassaflöde från finansieringsverksamheten för helåret 2011 avsåg -93,3 kvarvarande verksamhet och -0,1 avyttrad verksamhet.

Nyckeltal relaterade till balansräkningen och kassaflödet

| | jan-jun | | 12 mån | helår | |
|---|---------|-------|---------|-------|-------|
| | 2013 | 2012 | jul-jun | 2012 | 2011 |
| Likvida medel (MSEK) | 175,1 | 117,3 | 175,1 | 146,7 | 127,3 |
| Soliditet (%) | 81,8 | 78,9 | 81,8 | 79,9 | 73,6 |
| Eget kapital per aktie (kr) | 23,72 | 21,01 | 23,72 | 22,14 | 24,31 |
| Kassaflöde från löpande verksamheten per aktie (kr) | 2,59 | 1,97 | 5,38 | 4,76 | 4,47 |
| Antal anställda vid periodens slut | 375 | 422 | 375 | 415 | 652 |
| Avkastning på eget kapital (%) | - | - | 15,1 | 13,7 | -1,4 |
| Avkastning på sysselsatt kapital (%) | - | - | 22,5 | 19,2 | 2,3 |
| Avkastning på totalt kapital (%) | - | - | 18,1 | 15,7 | 1,8 |

Moderbolaget Resultaträkning

Alla belopp i MSEK.

| | jan-jun | | helår |
|----------------------------|---------|-------|-------|
| | 2013 | 2012 | 2012 |
| Nettoomsättning | 26,3 | 25,3 | 53,8 |
| Rörelsens kostnader | -26,3 | -25,2 | -53,7 |
| Rörelseresultat | 0,1 | 0,1 | 0,1 |
| Finansnetto | 1,8 | 5,8 | 8,5 |
| Resultat efter finansnetto | 1,9 | 5,9 | 8,6 |
| Bokslutsdispositioner | - | - | -1,7 |
| Resultat före skatt | 1,9 | 5,9 | 6,9 |
| Skatt | -0,4 | -1,5 | -1,5 |
| Periodens resultat | 1,5 | 4,4 | 5,4 |

Moderbolaget Balansräkning

Alla belopp i MSEK.

| | 30 jun | | 31 dec |
|---------------------------------|--------|-------|--------|
| | 2013 | 2012 | 2012 |
| TILLGÅNGAR | | | |
| Anläggningstillgångar | 177,1 | 179,1 | 205,8 |
| Omsättningstillgångar | 187,6 | 196,7 | 167,1 |
| Summa tillgångar | 364,7 | 375,8 | 373,0 |
| EGET KAPITAL OCH SKULDER | | | |
| Eget kapital | 331,5 | 342,3 | 335,5 |
| Obeskattade reserver | 5,8 | 4,0 | 5,8 |
| Kortfristiga skulder | 27,4 | 29,5 | 31,7 |
| Summa eget kapital och skulder | 364,7 | 375,8 | 373,0 |

Kvartalsdata

| Alla belopp i MSEK. | 2013 kv 2 | 2013 kv 1 | 2012 kv 4 | 2012 kv 3 | 2012 kv 2 | 2012 kv 1 | 2011 kv 4 | 2011 kv 3 | 2011 kv 2 |
|---|--------------|--------------|--------------|--------------|--------------|--------------|--------------|--------------|--------------|
| RESULTATRÄKNING | | | | | | | | | |
| Nettoomsättning | 105,7 | 99,3 | 122,5 | 107,3 | 120,6 | 117,3 | 124,6 | 101,1 | 107,4 |
| Kostnad sålda varor och tjänster | -27,9 | -30,6 | -31,0 | -30,3 | -39,6 | -37,6 | -35,4 | -72,2 | -34,2 |
| Bruttoresultat | 77,8 | 68,8 | 91,5 | 77,0 | 81,0 | 79,7 | 89,2 | 28,9 | 73,2 |
| Försäljnings- och marknadsföringskostnader | -20,6 | -17,4 | -24,1 | -26,2 | -26,7 | -25,1 | -30,1 | -24,1 | -25,8 |
| Produktutvecklingskostnader | -22,1 | -24,6 | -27,1 | -16,2 | -20,0 | -22,0 | -25,4 | -22,0 | -24,8 |
| Administrationskostnader | -13,2 | -12,8 | -19,9 | -16,6 | -15,9 | -17,0 | -15,5 | -17,1 | -18,2 |
| Rörelseresultat | 22,0 | 14,0 | 20,4 | 18,0 | 18,4 | 15,6 | 18,2 | -34,3 | 4,4 |
| Finansnetto | 1,4 | 1,3 | 0,0 | 1,5 | 2,1 | 0,6 | -0,3 | 2,0 | - |
| Resultat före skatt | 23,4 | 15,3 | 20,4 | 19,5 | 20,5 | 16,2 | 17,9 | -32,3 | 4,4 |
| Skatt | -6,2 | -3,7 | -5,8 | -6,6 | -5,6 | -5,1 | -3,2 | 3,4 | -2,3 |
| Resultat efter skatt kvarvarande verksamhet | 17,1 | 11,6 | 14,6 | 12,9 | 14,9 | 11,1 | 14,7 | -28,9 | 2,0 |
| Resultat avyttrad verksamhet | - | - | - | - | -0,1 | 61,8 | 7,2 | -19,7 | 3,2 |
| Summa | 17,1 | 11,6 | 14,6 | 12,9 | 14,8 | 72,9 | 21,9 | -48,6 | 5,2 |
| Övrigt totalresultat | 3,9 | -2,8 | 1,4 | -7,4 | 2,2 | -4,9 | -1,1 | 5,1 | 0,9 |
| Summa totalresultat | 21,0 | 8,8 | 16,0 | 5,5 | 17,0 | 68,0 | 20,8 | -43,5 | 6,1 |
| BALANSRÄKNING | | | | | | | | | |
| Immateriella anläggningstillgångar | 122,3 | 121,0 | 121,5 | 123,4 | 125,7 | 123,3 | 127,1 | 159,2 | 219,3 |
| Övriga anläggningstillgångar | 15,8 | 17,1 | 20,3 | 22,1 | 25,4 | 25,1 | 26,4 | 33,1 | 28,8 |
| Övriga finansiella anläggningstillgångar | - | - | 28,0 | 28,0 | 28,0 | 28,0 | - | - | - |
| Kortfristiga fordringar | 165,7 | 184,4 | 143,2 | 133,2 | 151,4 | 163,0 | 147,0 | 231,5 | 248,5 |
| Likvida medel | 175,1 | 143,3 | 146,7 | 134,6 | 117,3 | 236,5 | 127,3 | 121,6 | 122,6 |
| Tillgångar som innehas för försäljning | - | - | - | - | - | - | 137,3 | - | - |
| Summa tillgångar | 478,9 | 465,7 | 459,7 | 441,3 | 447,8 | 575,9 | 565,1 | 545,4 | 619,2 |
| Eget kapital | 391,7 | 372,1 | 367,2 | 358,0 | 353,5 | 474,7 | 415,9 | 393,8 | 444,3 |
| Långfristiga skulder, ej räntebärande | 7,7 | 7,8 | 6,8 | 3,6 | 3,6 | 3,6 | 3,6 | - | 2,0 |
| Kortfristiga skulder, räntebärande | - | - | - | - | 0,1 | 0,1 | - | - | 3,6 |
| Kortfristiga skulder, ej räntebärande | 79,5 | 85,8 | 85,8 | 79,7 | 90,6 | 97,5 | 90,0 | 151,6 | 169,3 |
| Skulder som innehas för försäljning | - | - | - | - | - | - | 55,6 | - | - |
| Summa eget kapital och skulder | 478,9 | 465,7 | 459,7 | 441,3 | 447,8 | 575,9 | 565,1 | 545,4 | 619,2 |
| KASSAFLÖDE | | | | | | | | | |
| Från den löpande verksamheten | 36,2 | 6,5 | 20,1 | 26,6 | 27,3 | 6,1 | 9,6 | 17,9 | 44,3 |
| Från investeringsverksamheten | -3,5 | -3,6 | -0,8 | -4,5 | -6,8 | -3,6 | -3,8 | -14,0 | -7,5 |
| Från finansieringsverksamheten | -2,5 | -4,8 | -7,7 | -2,1 | -138,1 | -9,4 | -0,5 | -6,2 | -86,7 |
| Periodens kassaflöde | 30,2 | -1,9 | 11,6 | 20,0 | -117,6 | -6,9 | 5,3 | -2,3 | -49,9 |
| Kassaflöde från avyttrad verksamhet: | | | | | | | | | |
| Periodens kassaflöde, avyttrad verksamhet | - | - | - | - | -2,3 | 117,7 | - | - | - |
| Periodens totala kassaflöde | 30,2 | -1,9 | 11,6 | 20,0 | -119,9 | 110,8 | - | - | - |

Femårsöversikten visar Eneas siffror inkl. omstrukturingskostnader, nedskrivningar och andra poster av engångskaraktär. Siffrorna för 2008-2011 inkluderar avyttrad verksamhet.

5 år i sammandrag

| Belopp i MSEK. | 2012 | 2011 | 2010 | 2009 | 2008 |
|---|---------|---------|---------|---------|---------|
| RESULTATRÄKNING | | | | | |
| Nettoomsättning | 467,8 | 721,5 | 726,1 | 777,7 | 917,6 |
| Rörelsens kostnader | -395,3 | -719,0 | -658,7 | -781,8 | -844,5 |
| Rörelseresultat | 72,5 | 2,5 | 67,4 | -4,1 | 73,1 |
| Finansnetto | 4,2 | 3,8 | 0,7 | 3,3 | 7,9 |
| Resultat före skatt | 76,7 | 6,3 | 68,1 | -0,8 | 81,0 |
| Periodens resultat | 53,6 | -6,4 | 46,0 | 4,2 | 88,3 |
| Resultat avyttrad verksamhet | 61,7 | - | - | - | - |
| Summa | 115,3 | -6,4 | 46,0 | 4,2 | 88,3 |
| BALANSRÄKNING | | | | | |
| Immateriella anläggningstillgångar | 121,5 | 127,1 | 216,7 | 237,2 | 273,5 |
| Övriga anläggningstillgångar | 48,3 | 26,4 | 30,9 | 46,8 | 46,0 |
| Kortfristiga fordringar | 143,2 | 147,0 | 236,6 | 258,7 | 325,4 |
| Likvida medel | 146,7 | 127,3 | 176,5 | 153,9 | 122,1 |
| Tillgångar som innehas för försäljning | - | 137,3 | - | - | - |
| Summa tillgångar | 459,7 | 565,1 | 660,7 | 696,6 | 767,0 |
| Eget kapital | 367,2 | 415,9 | 512,6 | 516,0 | 548,4 |
| Avsättningar, långfristiga skulder och minoritetsintresse | 6,8 | 3,6 | 12,7 | 31,9 | 31,5 |
| Kortfristiga skulder | 85,8 | 90,0 | 135,4 | 148,7 | 187,1 |
| Skulder som innehas för försäljning | - | 55,6 | - | - | - |
| Summa eget kapital och skulder | 459,7 | 565,1 | 660,7 | 696,6 | 767,0 |
| KASSAFLÖDE | | | | | |
| Från den löpande verksamheten | 80,1 | 77,2 | 76,1 | 70,3 | 81,8 |
| Från investeringsverksamheten | 99,7 | -33,0 | -19,0 | -13,2 | -121,6 |
| Från finansieringsverksamheten | -157,3 | -93,4 | -31,7 | -21,8 | -1,8 |
| Periodens kassaflöde | 22,5 | -49,2 | 25,4 | 35,3 | -41,6 |
| NYCKELTAL | | | | | |
| Omsättningsförändring, % | -35,2 | -0,6 | -6,6 | -15,2 | 11,8 |
| Rörelsemarginal, % | 15,5 | 0,3 | 9,3 | -0,5 | 8,0 |
| Vinstmarginal, % | 16,4 | 0,9 | 9,4 | -0,1 | 8,8 |
| Avkastning på sysselsatt kapital, % | 19,2 | 4,5 | 13,9 | 1,7 | 17,3 |
| Avkastning på eget kapital, % | 13,7 | 2,5 | 8,9 | 0,8 | 18,0 |
| Avkastning på totalt kapital, % | 15,7 | 3,6 | 10,6 | 1,3 | 12,2 |
| Räntetäckningsgrad, ggr | 20,7 | 7,3 | 19,5 | 0,9 | 20,7 |
| Soliditet, % | 79,9 | 73,6 | 77,6 | 74,1 | 71,5 |
| Likviditet, % | 338,1 | 304,8 | 305,1 | 277,5 | 239,2 |
| Medelantal anställda | 417 | 613 | 621 | 666 | 688 |
| Nettoomsättning per anställd | 1 121,8 | 1 177,0 | 1 169,2 | 1 167,7 | 1 333,7 |
| Substansvärde per aktie, SEK | 22,14 | 24,31 | 29,55 | 29,53 | 30,43 |
| Resultat per aktie, SEK | 3,18 | -0,37 | 2,65 | 0,24 | 4,90 |
| Utdelning per aktie, SEK | 3,00 | 8,00 | 5,00 | 1,50 | - |

Tekniknyheter: Nya versioner lanserade under kvartalet

Enea Linux 3.0 - Realtidsvänlig Linuxdistribution med bäst stöd för kundanpassad hårdvara

Enea Linux v3.0 bygger på den senaste versionen av Yocto-projektets v1.4 som innebär betydligt förkortade byggtider, uppdatering av Linuxkärnan till version 3.8, samt inkluderar Eneas automatiserade testramverk "ptest". Ptest integrerar testsviter från en rad olika open source-projekt och bidrar till att Yocto-projektets Linuxpaket kvalitetssäkras. För särskilda krav på prestanda står flera olika realtidsfrämjande alternativ till buds.



Enea OSE - Prestandaoptimerad och anpassad för än större datamängder

Version 5.7 av realtidsoperativsystemet Enea OSE har signifikanta prestandaförbättringar och ny funktionalitet. Enea OSE har försetts med en platt avbrotts hanteringsmodell som går hand i hand med egenskaperna i modern hårdvaruarkitektur. I skarpa telekomsystem har man redan uppmätt en ökad throughput om 3,5-5%. OSE 5.7 har även ny minneshanteringsfunktionalitet med snabbare hantering av stora sidor, vilket resulterat i en prestandaökning om 2-5%.



64-bitarsversionen av realtidsoperativsystemet Enea OSE möter behovet av att kunna hantera och buffra stora datamängder i modern telekominfrastruktur, bland annat till följd av trafikhanteringsbehoven i de stadigt expanderande LTE-nätverken. Tack vare 64 bitar är tillgången till större adressrymd för applikationerna som körs mycket större, vilket gör att respektive applikation inte behöver delas upp i flera applikationer för att hantera all data som ska processas.

Enea Element - förbättrat stöd för molnbaserade tjänster

Den senaste versionen av Enea Element ger utökade möjligheter för programmerare att modellera hanteringen av en programvaruenhet eller ett helt system. Element Element 3.3.0 kan även köras i nätverksmiljöer och innehåller en uppsättning verktyg för att skapa och hantera Element-baserade kluster i vanligt förekommande molnplattformar. Detta medför att man kan skapa en elastisk, virtuell on-demandlösning, som är flexibel nog att hantera såväl en-nodssystem som chassi-baserade telekomsystem, vidare till skalbara infrastrukturer i molnet.

Team Geek cyklar igen Enea stödjer arbetet med att bekämpa HIV och AIDS genom CSR-initiativ

AIDS/LifeCycle är ett 877 km lång cykellopp som går från San Francisco till Los Angeles och spänner över sju dagar. Syftet är att samla in pengar och skapa ökad medvetenhet i kampen mot HIV/AIDS. 2013 samlades mer än 14 miljoner dollar in.

För andra gången sponsrar Enea AIDS/LifeCycle och skickade i juni sitt "Team GEEK", ett lag om sex cyklister till loppet: **Paul Nederveen** (tekniskt säljstöd) och **Sam Hage** (extern konsult) från U.S.A, **Henrik Ahlqvist** (marknadsförare) från Sverige samt **Lucian Badescu** (produktägare), **Ciprian Barbu** (mjukvaruingenjör) och **Razvan Grama** (supportingenjör) från Rumänien.

Samtliga sex är erfarna cyklister och anmält sig på eget initiativ för att ta sig an det utmanande loppet genom Kaliforniens vackra natur. Enea donerade 18 000 USD utöver de ekonomiska medel som lagmedlemmarna individuellt samlat in.

Läs mer om Team Geeks färd på Eneas Facebooksida eller på vår hemsida.



Delar av Team Geek vid 20 M-skylden som symboliserar de 20 miljoner miles som cyklister i detta lopp cyklat sedan starten 1993.



Aktien

Apr - jun 2013

| | |
|--------------------------------|------------|
| Kursutveckling: | -16% |
| Antal omsatta aktier: | 401 201 |
| Högsta kurs: | 49,50 SEK |
| Lägsta kurs: | 41,20 SEK |
| 2013 års utdelning*: | 3,00 SEK |
| Börsvärde (30 juni): | 704 MSEK |
| Totalt antal aktier (30 juni): | 17 054 478 |

* genom ett automatiskt inlösenprogram

För frågor, kontakta

Anders Lidbeck, VD och koncernchef
Håkan Rippe, CFO
Catharina Paulcén, Informationschef

Tfn: 08-507 140 00

Enea AB (556209-7146)
Jan Stenbecks torg 17
Box 1033
164 21 Kista

Finansiell information

| | |
|----------------------------|-------------------|
| Kvartalsrapport, apr-jun | 23 juli |
| Utbetalning inlösenprogram | 25 juli |
| Kvartalsrapport, jul-sep | 24 oktober |
| Bokslutskommuniké | 11 februari, 2014 |

All finansiell information publiceras på Eneas hemsida www.enea.com

Finansiella rapporter kan även beställas från Enea AB, Box 1033, 164 21 Kista eller via e-post: ir@enea.com

Intygande

Styrelsen och verkställande direktören för Enea AB försäkrar att halvårsrapporten ger en rättvisande översikt av företagets och koncernens verksamhet, ställning och resultat samt beskriver de väsentliga risker och osäkerhetsfaktorer som företaget och de företag som ingår i koncernen står inför.

Stockholm den 23 juli 2013
Enea AB (556209-7146)

Anders Skarin
Styrelsens ordförande

Robert Andersson
Styrelseledamot

Kjell Duveblad
Styrelseledamot

Åsa Landén Ericsson
Styrelseledamot

Mats Lindoff
Styrelseledamot

Torbjörn Nilsson
Styrelseledamot

Eva Swedberg
Arbetstagarrepresentant

Anders Lidbeck
Verkställande direktör