



# Delårsrapport

Januari – Juni 2011



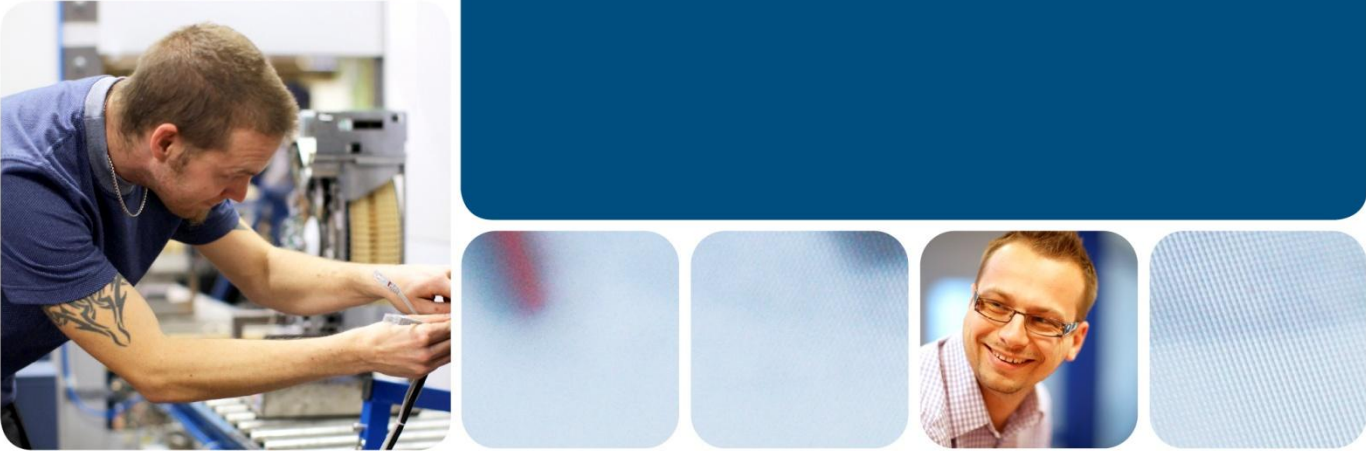
## ANDRA KVARTALET 2011

- Nettoomsättningen uppgick till 562,0 MSEK (524,0)
- Rörelseresultatet uppgick till 5,0 MSEK (-14,7)
- Resultatet efter skatt uppgick till 0,2 MSEK (-13,8)
- Resultatet efter skatt per aktie uppgick till 0,01 SEK (-1,09)
- Kassaflödet efter investeringar uppgick till 0,3 MSEK (8,6)



## FÖRSTA HALVÅRET 2011

- Nettoomsättningen uppgick till 1 148,7 MSEK (1 081,4)
- Rörelseresultatet har ökat med SEK 24,6 miljoner och uppgick till 8,1 MSEK (-16,5)
- Resultatet efter skatt uppgick till -4,2 MSEK (-18,9)
- Resultatet efter skatt per aktie uppgick till -0,33 SEK (-1,49)
- Kassaflödet efter investeringar uppgick till 15,9 MSEK (-2,7)
- Soliditeten uppgick vid periodens slut till 38,1 procent (38,0)



PartnerTech utvecklar och tillverkar produkter på uppdrag av ledande företag, främst inom områdena Försvar & marin, Industri, Informationsteknologi, Medicinsk teknik och instrument, Miljöteknik samt Sälj- och betalningslösningar. PartnerTech omsätter drygt 2 miljarder kronor och har knappt 1 300 medarbetare vid anläggningar i Sverige, Norge, Finland, Polen, England, USA och Kina. Moderbolaget PartnerTech AB, med huvudkontor i Vellinge, är noterat på NASDAQ OMX, Stockholm. Hemsida: [www.partnertech.com](http://www.partnertech.com)

Informationen i denna rapport är sådan som PartnerTech AB (publ) kan vara skyldigt att offentliggöra enligt lagen om värdepappersmarknaden och/eller lagen om handel med finansiella instrument. Informationen lämnades för offentliggörande den 14 juli 2011 kl. 11.30.



**PARTNERTECH**

## VD HAR ORDET

Efter första halvåret kan jag konstatera att verksamheten fortsätter utvecklas i rätt riktning. Jämfört med samma period 2010 har såväl omsättning som resultat förbättrats.

Försäljningen ökar för samtliga marknadsområden jämfört med första halvåret 2010 med undantag för Medicinteknik och Sälj- och betalningslösningar, där vi har en del planerade utfasningar av produkter. Under andra kvartalet har en del planerade kundleveranser flyttats framåt, vilket påverkat kvartalets omsättning. Därtill har den starka efterfrågan inom främst marknadsområdet Industri mattats av något i kvartalet, även om utvecklingen är fortsatt positiv. Sammantaget gör detta att omsättningen i det andra kvartalet blev något lägre än förväntat.

Rörelseresultatet för första halvåret har förbättrats med SEK 24,6 miljoner jämfört med samma period 2010. Det är ett bra kvitto på att de aktiviteter som vi genomfört för att nå lönsamhet ger resultat. Exklusive konsolideringskostnaderna i England är andra kvartalets resultat lägre än första kvartalet i år. Det förklaras av den omsättningsminskning som skett mellan de två kvartalen.

Under andra halvåret kommer vi att fortsätta med aktiviteter som syftar till att nå uthållig lönsamhet på samtliga marknader. En stor del i det arbetet är att kontinuerligt öka den interna effektiviteten och minska kapitalbindningen. Marknadsklimatet som helhet känns positivt med hög aktivitet. Organisationen arbetar med många nya förfrågningar, vilket gör att jag är positiv inför framtiden.

Leif Thorwaldsson  
VD och Koncernchef



## ANDRA KVARTALET NETTOOMSÄTTNING, RESULTAT OCH LÖNSAMHET

Koncernens nettoomsättning ökade i det andra kvartalet jämfört med samma period föregående år och uppgick till SEK 562,0 miljoner (524,0), vilket exklusive växelkursdifferenser om SEK -14,0 miljoner innebär en ökning med SEK 51,9 miljoner eller 9,9 procent jämfört med andra kvartalet ifjol.

Trots en ökning jämfört med föregående år har omsättningen gått ner något jämfört med första kvartalet i år. Förklaringen är att en del kundleveranser skjutits framåt samt att den mycket starka efterfrågan främst inom marknadsområdet Industri mattats av något under andra kvartalet.

Andra kvartalets rörelseresultat uppgick till SEK 5,0 miljoner (-14,7), vilket är en ökning med 19,7 miljoner jämfört med samma period föregående år. Ökningen jämfört med andra kvartalet 2010 visar att de aktiviteter som genomförts för ökad lönsamhet gett effekt.

Räntabiliteten på det operativa kapitalet uppgick i det andra kvartalet till 2,6 procent (-7,3).

Resultatet efter skatt uppgick under det andra kvartalet till SEK 0,2 miljoner (-13,8). Detta ger ett resultat efter skatt per aktie som uppgår till SEK 0,01 (-1,09).

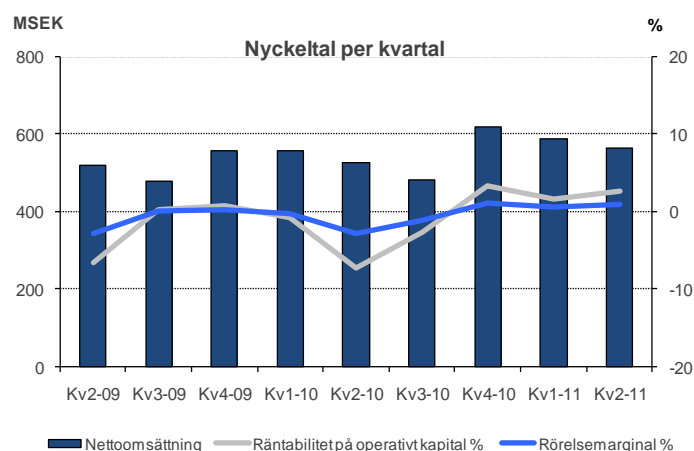
## HALVÅRETS NETTOOMSÄTTNING, RESULTAT OCH LÖNSAMHET

Koncernens nettoomsättning under det första halvåret 2011 uppgick till SEK 1 148,7 miljoner (1 081,4). Exklusive växelkursdifferenser om SEK -39,7 miljoner innebär det en ökning om SEK 107,0 miljoner eller 9,9 procent jämfört med samma period 2010.

Koncernens rörelseresultat för första halvåret uppgick till SEK 8,1 miljoner (-16,5). Utfallet innebär att koncernens rörelseresultat ökat med SEK 24,6 miljoner jämfört med samma period 2010. Halvårets rörelseresultat har påverkats negativt med SEK 7,4 miljoner till följd av kostnaden för konsolideringen av den engelska verksamheten.

Räntabiliteten på det operativa kapitalet uppgick under det första halvåret till 2,0 procent (-4,1).

Resultatet efter skatt uppgick under perioden till SEK -4,2 miljoner (-18,9). Detta ger ett resultat efter skatt per aktie på SEK -0,33 (-1,49).



### Nettoomsättning, resultat och lönsamhet

MSEK	Kv2-09	Kv3-09	Kv4-09	Kv1-10	Kv2-10	Kv3-10	Kv4-10	Kv1-11	Kv2-11
Nettoomsättning	519,5	478,3	556,1	557,4	524,0	482,1	617,6	586,7	562,0
Rörelseresultat	-14,9	0,5	1,5	-1,7	-14,7	-5,3	6,5	3,1	5,0
Rörelsemarginal %	-2,9	0,1	0,3	-0,3	-2,8	-1,1	1,1	0,5	0,9
Kapitalomsättningshastighet ggr	2,3	2,2	2,6	2,8	2,6	2,4	3,1	2,9	2,9
Räntabilitet på operativt kapital %	-6,7	0,2	0,7	-0,9	-7,3	-2,6	3,2	1,5	2,6
Räntabilitet på eget kapital %	-10,1	-2,6	-3,5	-3,9	-10,6	-7,5	7,1	-3,7	0,1

## MARKNADSOMRÅDENAS FÖRSÄLJNINGsutveckling

Efter en mer neutral försäljningsutveckling under det första kvartalet 2011 har försäljningen inom området Försvar och Marin varit starkt positiv under det andra kvartalet jämfört med samma period 2010. Uppgången kan primärt härledas till en kraftigt ökad beläggning inom skärande mekanisk bearbetning. Försäljningen inom området för första halvåret 2011 uppgick till SEK 77,7 miljoner (54,9). Försäljningen för det andra kvartalet isolerat uppgick till SEK 46,3 miljoner (21,8).

Inom marknadsområdet Industri hade företaget en mycket positiv utveckling under första kvartalet 2011. Under det andra kvartalet syns en fortsatt positiv trend men i en lugnare takt, vilket resulterat i en svagt positiv försäljningsutveckling inom området under andra kvartalet 2011 jämfört med samma period 2010. Försäljningen inom området för första halvåret 2011 uppgick till SEK 255,4 miljoner (227,4). Försäljningen för det andra kvartalet isolerat uppgick till SEK 115,9 miljoner (112,5).

Den positiva försäljningsutvecklingen i första kvartalet 2011 för området Informationsteknologi har fortsatt under andra kvartalet 2011 där ett antal kunder visar på en stark utveckling. Försäljningen inom området för första halvåret 2011 uppgick till SEK 326,6 miljoner (268,3). Försäljningen för det andra kvartalet isolerat uppgick till SEK 149,9 miljoner (133,8).

Den svaga försäljningsutvecklingen för marknadsområdet Medicinsk teknik och instrument som företaget upplevde under första kvartalet 2011 har fortsatt också under andra kvartalet och kan härledas till volymnedgångar på ett fåtal kunder. Försäljningen inom området för första halvåret 2011 uppgick till SEK 208,3 miljoner (232,1). Försäljningen för det andra kvartalet isolerat uppgick till SEK 107,7 miljoner (123,3).

Den långsiktigt positiva trenden för produkter inom marknadsområdet Miljöteknik har fortsatt under andra kvartalet 2011. Efter en mindre nedgång i försäljning under första kvartalet 2011 jämfört med samma period 2010 har försäljningen åter tagit fart under andra kvartalet 2011. Försäljningen inom området för första halvåret 2011 uppgick till SEK 209,2 miljoner (198,7). Försäljningen för det andra kvartalet isolerat uppgick till SEK 111,4 miljoner (90,7).

Den tidigare svaga försäljningsutvecklingen inom området Sälj- och betalningslösningar har fortsatt under andra kvartalet 2011. Det beror primärt på utfasning av några produkter, men det finns inom området också positiva signaler och volymtillväxt på ett antal andra kunder. Försäljningen inom området för första halvåret 2011 uppgick till SEK 71,5 miljoner (100,0). Försäljningen för det andra kvartalet isolerat uppgick till SEK 30,8 miljoner (41,9).

### MARKNADSOMRÅDE FÖRSVAR & MARIN

Typiska uppdrag inom området är tillverkning av komponenter med höga säkerhets- och kvalitetskrav samt produkter för användning inom exempelvis oljeindustrin. Området utmärks av mycket långsiktiga relationer.



### MARKNADSOMRÅDE INDUSTRI

Uppdragen inom området gäller till stor del tillverkning av komponenter och produkter inom områden som operatörsterminaler samt styr- och kontrollenheter. PartnerTech har en etablerad försörjningskedja för komponenter som är väl anpassade efter områdets höga krav på hållbarhet och låga servicekostnader.



### MARKNADSOMRÅDE INFORMATIONSTEKNOLOGI

Detta är ett mycket teknikdrivet område. Här får PartnerTech ofta större åtaganden, exempelvis produktion av avancerad, inkapslad elektronik (boxbuild). Produkter för informationsteknologi lämpar sig ofta för högvolumproduktion.



### MARKNADSOMRÅDE MEDICINSK TEKNIK OCH INSTRUMENT

Området erbjuder hela den viktiga kombinationen av teknisk, regulatorisk och marknadsmässig kompetens. PartnerTech uppfyller självklart både grundläggande standarder som ISO 9001:2000 och ISO 14001:2004 och branschspecifika som ISO 13485 för produktion av medicinsk utrustning.



### MARKNADSOMRÅDE MILJÖTEKNIK

Detta är ett växande marknadsområde som delvis drivs av politiska beslut. Området omfattar både komponenter och kompletta system och utnyttjar ofta den samlade kompetensen hos samtliga discipliner inom bolaget. Bolagets kunskap inom mekanik och elektronik är en god grund för produktion inom detta område.



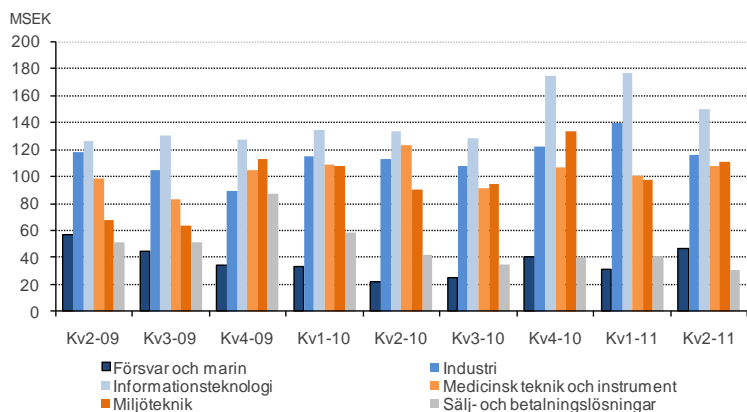
### MARKNADSOMRÅDE SÄLJ- OCH BETALNINGS- LÖSNINGAR

PartnerTech har stor erfarenhet av produkter inom området. Bolaget har hög och bred kompetens på utvecklingssidan och anlitas ofta för outsourcing på hög nivå. Inom detta område är det vanligt att kunderna lägger ut tillverkning av kompletta system och moduler.



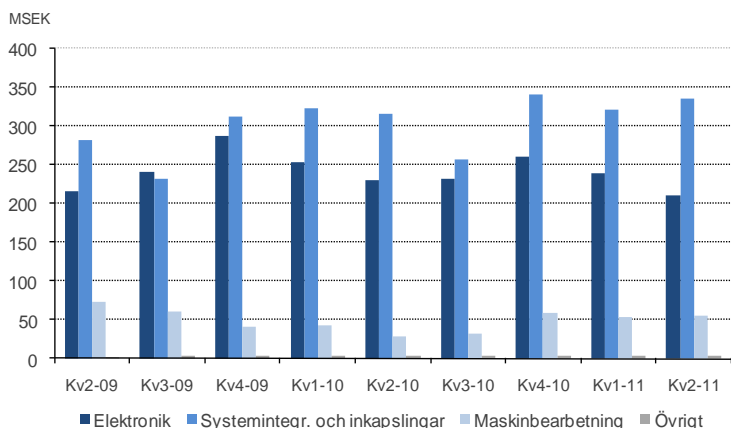
### Nettoomsättning per marknadsområde

MSEK	2011		2010		senaste 12 mån	2010 jan-dec
	apr-jun	apr-jun	jan-jun	jan-jun		
Försvar och marin	46,3	21,8	77,7	54,9	143,9	121,2
Industri	115,9	112,5	255,4	227,4	485,3	457,3
Informationsteknologi	149,9	133,8	326,6	268,3	629,0	570,7
Medicinsk teknik och instrument	107,7	123,3	208,3	232,1	406,9	430,7
Miljöteknik	111,4	90,7	209,2	198,7	437,5	427,1
Sälj- och betalningslösningar	30,8	41,9	71,5	100,0	145,7	174,2
<b>Total</b>	<b>562,0</b>	<b>524,0</b>	<b>1 148,7</b>	<b>1 081,4</b>	<b>2 248,4</b>	<b>2 181,1</b>



### Nettoomsättning per rörelsesegment

MSEK	2011		2010		senaste 12 mån	2010 jan-dec
	apr-jun	apr-jun	jan-jun	jan-jun		
Elektronik	210,8	231,1	449,2	484,2	941,8	976,8
Systemintegr. & inkapslingar	336,5	316,4	658,8	638,9	1 257,9	1 238,0
Maskinbearbetning	54,7	28,9	108,6	70,9	198,4	160,7
Övrigt	4,3	3,8	8,4	6,7	15,8	14,2
Eliminering	-44,2	-56,2	-76,2	-119,3	-165,5	-208,5
<b>Total</b>	<b>562,0</b>	<b>524,0</b>	<b>1 148,7</b>	<b>1 081,4</b>	<b>2 248,4</b>	<b>2 181,1</b>



### UTVECKLING PER SEGMENT

Försäljningen i segmentet Elektronik uppgick under första halvåret till SEK 449,2 miljoner (484,2). Rörelseresultatet uppgick under samma period till SEK -8,8 miljoner (-1,4). Resultatet har påverkats negativt av de tidigare meddelade omstruktureringsskostnaderna om SEK 7,4 miljoner för konsolideringen av den engelska verksamheten till Cambridge som togs i första kvartalet. Även fortsatta aktiviteter i såväl kundcenter Vellinge som UK för att förbättra lönsamheten påverkar resultatet i segmentet.

Försäljningen i segmentet Systemintegration och inkapslingar uppgick till SEK 658,8 miljoner (638,9) under halvåret. Rörelseresultatet uppgick under samma period till SEK 15,1 miljoner (11,7). Förbättringen är ett resultat av ökad försäljning samt att de åtgärder och förändringar som genomförts med fokus på uthållig lönsamhet gett effekt.

Försäljningen för segmentet Maskinbearbetning har förbättrats under första halvåret jämfört med samma period 2010 och uppgick till SEK 108,6 miljoner (70,9). Även rörelseresultatet har kraftigt förbättrats under samma period och uppgick till SEK 4,7 miljoner (-22,3).

I segmentet Övrigt ingår kostnader och intäkter som inte fördelas till de operativa områdena. Intäkten för första halvåret uppgick till SEK 8,4 miljoner (6,7). Rörelseresultatet för samma period uppgick till SEK -2,8 miljoner (-4,5).

## FINANSIELL STÄLLNING OCH LIKVIDITET

Rörelsekapitalet har sedan årets början ökat med SEK 1,9 miljoner och uppgick den sista juni till SEK 467,7 miljoner (447,1).

Vid juni månads utgång uppgick det operativa kapitalet till SEK 802,9 miljoner (798,0). Det operativa kapitalets årsomsättningshastighet var 2,9 gånger (2,6) under första halvåret 2011.

Kassaflödet efter investeringar uppgick under första halvåret till SEK 15,9 miljoner (-2,7). Investeringsverksamheten uppgick till SEK -2,9 miljoner (-16,8).

Nettoupplåningen, det vill säga räntebärande skulder minus likvida medel, uppgick den sista juni 2011 till SEK 353,3 miljoner (325,4).

Det egna kapitalet var vid juni månads utgång SEK 481,1 miljoner (498,5). Sedan årets början har det egna kapitalet minskat med SEK 1,4 miljoner, varav omräkningsdifferenser i övrigt totalresultat uppgår till SEK 2,2 miljoner. Halvårets resultat uppgick till SEK -4,2 miljoner (-18,9)

Soliditeten uppgick vid periodens slut till 38,1 procent (38,4).

## PERSONAL

Det genomsnittliga antalet heltidsanställda uppgick under det första halvåret 2011 till 1 276 (1 353). Vid periodens slut hade koncernen 1 319 (1 368) heltidsanställda.

## TRANSAKTIONER MED NÄRSTÅENDE

Inga transaktioner med närstående har förekommit under perioden.

## MODERBOLAGET

PartnerTech AB är moderbolag i PartnerTech-koncernen. Bolaget fungerar till största del som ett holding- och managementbolag. Moderbolaget har 25 anställda (25) som omfattar koncernledning samt vissa stabsfunktioner. Omsättningen motsvaras helt av tjänstedebitering och koncernavgifter. Härutöver är 9 personer tillhörande den centrala sourcing-organisationen anställda i moderbolaget.

## OPTIONSPROGRAM

I enlighet med beslut på årsstämman den 5 maj 2011 har ett optionsprogram till VD, ledningsgrupp, fabrikschefer och andra nyckelpersoner i koncernen initierats. Löptiden är t o m den 30 maj 2014 och nyteckning av aktier med stöd av dessa teckningsoptioner kan äga rum från den första mars till den 30 maj 2014 till lösenpriset 51,70 SEK per aktie. 87 procent av det beslutade optionsprogrammet har tecknats, vilket beräknas ge en maximal utspädningseffekt om ca 2,6 procent. Optionsprogrammet genomförs på marknads-mässiga villkor.

### Finansiell ställning

MSEK	Kv2-09	Kv3-09	Kv4-09	Kv1-10	Kv2-10	Kv3-10	Kv4-10	Kv1-11	Kv2-11
Rörelsekapital	509,7	509,3	473,7	480,5	447,1	474,6	465,8	450,6	467,7
Operativt kapital	859,9	843,1	810,3	807,2	798,0	819,1	815,1	784,2	802,9
Nettoupplåning	319,7	321,8	293,8	302,8	325,4	376,8	360,6	343,3	353,3
Eget kapital	544,1	527,9	534,1	522,7	498,5	475,5	482,5	470,6	481,1
(Utgående balanser)									

## VÄSENTLIGA RISKER OCH OSÄKERHETSFAKTORER

Händelser i den löpande verksamheten under första halvåret 2011 bedöms inte innebära någon avgörande förändring av väsentliga risker eller osäkerhetsfaktorer för PartnerTech-koncernen. En detaljerad redovisning av PartnerTechs risker, osäkerhetsfaktorer samt hantering av dessa återfinns i koncernens årsredovisning för 2010.

## REDOVISNINGSPRINCIPER

Samma redovisningsprinciper och beräkningsmetoder har använts i delårsrapporten som i den senaste årsredovisningen.

Delårsrapporten har upprättats i enlighet med IAS 34, Delårsrapportering och årsredovisningslagen. För moderbolaget har årsredovisningslagen och Rådet för finansiell rapporterings rekommendation RFR 2 Redovisning för juridiska personer följts.

Med anledning av den organisationsförändring som trädde i kraft den 1 november 2010 har PartnerTechs redovisning gällande rörelsesegment ändrats från den tidigare regionala indelningen till en indelning per operativt område fr.o.m. fjärde kvartalet 2010.

Organisationsförändringen innebar att den operativa verksamheten delades upp i områdena elektronik, systemintegration och inkapslingar samt maskinbearbetning. Kundcenter och produktionsenheter är indelade i respektive grupp efter kompetensområde. Under första kvartalet 2011 har en justering gjorts gällande en enhets tillhörighet, vilket påverkar jämförelsesiffrorna mot föregående år. Justeringen gäller elektronik samt systemintegration och inkapslingar.

## VÄSENTLIGA HÄNDELSE I PERIODEN

Den 23 maj meddelade PartnerTech att det världsledande retursystemföretaget Tomra Systems ger PartnerTech fortsatt förtroende som totalleverantör genom ett nytt uppdrag för den amerikanska marknaden. Uppdraget innebär ett större utvecklingsprojekt och därefter tillverkning hos PartnerTech i Atlanta.

## HÄNDELSE EFTER PERIODENS UTGÅNG

Inga väsentliga händelser har förekommit efter periodens utgång.

## KOMMANDE RAPPORTTILLFÄLLEN

27 oktober 2011 Delårsrapport för de första nio månaderna.

16 februari 2012 Bokslutskommuniké för 2011

Styrelsen och koncernchefen försäkrar att halvårsrapporten ger en rättvisande bild av koncernens verksamhet, ställning och resultat. De lämnade uppgifterna stämmer med de faktiska förhållandena i verksamheten och ingenting av väsentlig betydelse har utelämnats som skulle kunna påverka den bild av koncernen och moderbolaget som skapats av redovisningen.

PartnerTech AB den 14 juli 2011

Patrik Tigerschiöld  
Styrelsens ordförande

Leif Thorwaldsson  
VD & Koncernchef

Andreas Bladh

Mikael Johansson

Henrik Lange

Lennart Pettersson

Lotta Stalin

Petter Stillström

Thomas Thuresson

Denna delårsrapport har inte granskats av bolagets revisorer.

### För ytterligare information kontakta:

Leif Thorwaldsson, VD och Koncernchef  
tfn 040-10 26 41

Marielle Noble, IR- och Kommunikationsansvarig  
tfn 040-10 26 43

## Resultaträkningar, Totalresultat samt Eget kapital, koncernen

Resultaträkning, i sammandrag Koncernen (MSEK)	2011 apr-jun	2010 apr-jun	2011 jan-jun	2010 jan-jun	Rullande 12 mån	2010 jan-dec
<b>Nettoomsättning</b>	562,0	524,0	1 148,7	1 081,4	2 248,4	2 181,1
Kostnad för sålda varor och tjänster	-532,0	-515,3	-1 092,1	-1 050,8	-2 146,2	-2 104,9
<b>Bruttoresultat</b>	<b>30,0</b>	<b>8,7</b>	<b>56,6</b>	<b>30,6</b>	<b>102,3</b>	<b>76,2</b>
Bruttomarginal	5,3%	1,7%	4,9%	2,8%	4,5%	3,5%
Försäljningsomkostnader	-16,4	-17,7	-33,6	-34,7	-61,9	-63,1
Administrationskostnader	-8,5	-9,7	-16,6	-17,8	-31,5	-32,6
Övriga rörelseintäkter	1,5	4,5	3,7	6,9	4,4	7,6
Övriga rörelsekostnader	-1,5	-0,6	-2,1	-1,5	-3,9	-3,4
<b>Rörelseresultat</b>	<b>5,0</b>	<b>-14,7</b>	<b>8,1</b>	<b>-16,5</b>	<b>9,3</b>	<b>-15,3</b>
Rörelsemarginal	0,9%	-2,8%	0,7%	-1,5%	0,4%	-0,7%
Finansnetto	-4,8	-3,2	-9,5	-7,4	-18,0	-15,9
<b>Resultat efter finansiella poster</b>	<b>0,2</b>	<b>-18,0</b>	<b>-1,4</b>	<b>-23,9</b>	<b>-8,7</b>	<b>-31,2</b>
Vinstmarginal	0,0%	-3,4%	-0,1%	-2,2%	-0,4%	-1,4%
Skatt	-0,1	4,2	-2,8	5,0	3,8	11,6
<b>Periodens resultat</b>	<b>0,2</b>	<b>-13,8</b>	<b>-4,2</b>	<b>-18,9</b>	<b>-4,9</b>	<b>-19,6</b>
Nettomarginal	0,0%	-2,6%	-0,4%	-1,7%	-0,2%	-0,9%
Av- och nedskrivningar på anläggningstillgångar	13,9	12,9	26,8	24,0	48,3	45,6
Periodens resultat före utspädning per aktie, SEK	0,01	-1,09	-0,33	-1,49	-0,45	-1,55
Periodens resultat efter utspädning per aktie, SEK	0,01	-1,09	-0,33	-1,49	-0,45	-1,55

Majoritetsägarens andel av resultatet uppgår till 100%

Sammanställning över totalresultat Koncernen (MSEK)	2011 apr-jun	2010 apr-jun	2011 jan-jun	2010 jan-jun	Rullande 12 mån	2010 jan-dec
<b>Periodens resultat</b>	<b>0,2</b>	<b>-13,8</b>	<b>-4,2</b>	<b>-18,9</b>	<b>-4,9</b>	<b>-19,6</b>
Valutakursdifferenser som uppstår vid omräkning av utlandsverksamheter	10,3	-11,3	2,2	-18,2	-15,0	-35,4
Kassaflödessäkringar	0,0	0,8	0,5	1,4	2,4	3,3
<b>Övrigt totalresultat, netto efter skatt</b>	<b>10,3</b>	<b>-10,5</b>	<b>2,8</b>	<b>-16,8</b>	<b>-12,6</b>	<b>-32,1</b>
<b>Totalresultat för perioden</b>	<b>10,5</b>	<b>-24,3</b>	<b>-1,4</b>	<b>-35,7</b>	<b>-17,5</b>	<b>-51,7</b>

Majoritetsägarens andel av resultatet uppgår till 100%

Förändringar i eget kapital Koncernen (MSEK)	2011 apr-jun	2010 apr-jun	2011 jan-jun	2010 jan-jun	Rullande 12 mån	2010 jan-dec
<b>Ingående balans</b>	<b>470,6</b>	<b>522,7</b>	<b>482,5</b>	<b>534,1</b>	<b>498,5</b>	<b>534,1</b>
<b>Förändringar i eget kapital</b>						
Optionsprogram	-	0,1	-	0,1	0,0	0,1
Totalresultat för perioden	10,5	-24,3	-1,4	-35,7	-17,4	-51,7
<b>Utgående balans</b>	<b>481,1</b>	<b>498,5</b>	<b>481,1</b>	<b>498,5</b>	<b>481,1</b>	<b>482,5</b>

Majoritetsägarens andel av eget kapital uppgår till 100%

Data per aktie Koncernen	2011 apr-jun	2010 apr-jun	2011 jan-jun	2010 jan-jun	Rullande 12 mån	2010 jan-dec
Antal aktier vid periodens slut (tusental)	12 665	12 665	12 665	12 665	12 665	12 665
Genomsnittligt antal aktier under perioden (tusental)	12 665	12 665	12 665	12 665	12 665	12 665
Periodens resultat före utspädning per aktie, SEK	0,01	-1,09	-0,33	-1,49	-0,45	-1,55
Periodens resultat efter utspädning per aktie, SEK	0,01	-1,09	-0,33	-1,49	-0,45	-1,55
Kassaflöde per aktie, SEK	-0,88	-0,36	-0,56	-0,06	-0,13	0,38
Substansvärde per aktie, SEK	37,98	39,36	37,98	39,36	37,98	38,10

Majoritetsägarens andel av eget kapital uppgår till 100%



## Balansräkningar och Nyckeltal, koncernen

Balansräkning, i sammandrag Koncernen (MSEK)	2011 30 jun	2010 30 jun	2010 31 dec
<b>Tillgångar</b>			
Immateriella anläggningstillgångar	149,1	153,2	150,8
Materiella anläggningstillgångar	188,1	206,6	200,4
Finansiella anläggningstillgångar	34,8	31,2	31,8
<b>Summa anläggningstillgångar</b>	<b>372,1</b>	<b>391,0</b>	<b>383,0</b>
Varulager	402,2	465,0	413,7
Kundfordringar	397,7	366,8	403,8
Övriga omsättningstillgångar	58,0	55,3	39,4
Likvida medel	33,4	35,0	40,5
<b>Summa omsättningstillgångar</b>	<b>891,3</b>	<b>922,1</b>	<b>897,4</b>
<b>Summa tillgångar</b>	<b>1 263,4</b>	<b>1 313,1</b>	<b>1 280,4</b>
<b>Eget kapital och skulder</b>			
<b>Eget kapital</b>	<b>481,1</b>	<b>498,5</b>	<b>482,5</b>
<b>Avsättningar</b>	<b>2,1</b>	<b>8,8</b>	<b>1,9</b>
Räntebärande skulder	61,3	47,4	67,6
<b>Summa långfristiga skulder</b>	<b>61,3</b>	<b>47,4</b>	<b>67,6</b>
Räntebärande skulder	328,7	318,5	337,3
Leverantörsskulder	247,2	262,4	251,6
Övriga kortfristiga skulder	143,0	177,6	139,5
<b>Summa kortfristiga skulder</b>	<b>718,9</b>	<b>758,5</b>	<b>728,4</b>
<b>Summa eget kapital och skulder</b>	<b>1 263,4</b>	<b>1 313,1</b>	<b>1 280,4</b>

Majoritetsägarens andel av eget kapital uppgår till 100%

Nyckeltal Koncernen	2011 apr-jun	2010 apr-jun	2011 jan-jun	2010 jan-jun	Rullande 12 mån	2010 jan-dec
Bruttomarginal %	5,3	1,7	4,9	2,8	4,5	3,5
Rörelsemarginal %	0,9	-2,8	0,7	-1,5	0,4	-0,7
Vinstmarginal %	0,0	-3,4	-0,1	-2,2	-0,4	-1,4
Räntabilitet på operativt kapital %	2,6	-7,3	2,0	-4,1	1,2	-1,9
Räntabilitet på eget kapital %	0,1	-10,5	-1,8	-7,2	-1,0	-3,9
Soliditet %	38,1	38,0	38,1	38,0	38,1	37,7

Sammandrag Koncernen	2011 jan-jun	2010	2009	2008	2007
Nettoomsättning	1 148,7	2 181,1	2 148,0	2 529,0	2 643,6
Periodens resultat	-4,2	-19,6	-21,5	5,2	-24,8
Operativt kapital	802,9	815,1	810,3	877,6	927,0
Räntebärande nettoskuld	353,3	360,6	293,8	328,7	378,5
Eget kapital	481,1	482,5	534,1	550,6	558,7
Räntabilitet på operativt kapital %	2,0	-1,9	-0,4	3,1	-1,8
Räntabilitet på eget kapital %	-1,8	-3,9	-4,0	0,9	-4,1
Soliditet %	38,1	37,7	41,5	39,6	38,4

## Kassaflödesanalys och Segmentsredovisning, koncernen

Kassaflödesanalys, i sammandrag Koncernen (MSEK)	2011 apr-jun	2010 apr-jun	2011 jan-jun	2010 jan-jun	Rullande 12 mån	2010 jan-dec
Rörelseresultat	5,0	-14,7	8,1	-16,5	9,3	-15,3
Ej kassaflödespåverkande poster i rörelseresultatet	14,4	12,4	27,0	23,3	48,5	44,8
Betald ränta och liknande poster	-4,6	-3,2	-9,1	-7,4	-15,4	-13,7
Betald/erhållen skatt	-1,6	-4,1	-7,2	-7,2	-4,0	-3,9
Förändring av medel bundna i rörelsen	-11,7	29,5	0,0	21,9	-38,7	-16,7
<b>Kassaflöde löpande verksamheten</b>	<b>1,5</b>	<b>19,9</b>	<b>18,8</b>	<b>14,1</b>	<b>-0,2</b>	<b>-4,9</b>
Kassaflöde investeringsverksamheten	-1,2	-11,2	-2,9	-16,8	-12,5	-26,5
<b>Kassaflöde efter investeringar</b>	<b>0,3</b>	<b>8,6</b>	<b>15,9</b>	<b>-2,7</b>	<b>-12,8</b>	<b>-31,4</b>
Kassaflöde finansieringsverksamheten	-11,8	-12,9	-23,0	2,4	12,1	37,5
Omräkningsdifferens i likvida medel	0,3	-0,3	-0,1	-0,4	-1,0	-1,4
<b>Förändring likvida medel</b>	<b>-11,2</b>	<b>-4,6</b>	<b>-7,1</b>	<b>-0,7</b>	<b>-1,7</b>	<b>4,8</b>

Rörelsesegment Koncernen (MSEK) april-juni 2011	Elektronik	System- integration & inkapslingar	Maskin- bearbetning	Övrigt	Elimi- neringar	Total
Extern försäljning	173,5	334,2	53,5	0,9	-	562,0
Intern försäljning	37,3	2,3	1,2	3,4	-44,2	0,0
<b>Summa försäljning</b>	<b>210,8</b>	<b>336,5</b>	<b>54,7</b>	<b>4,3</b>	<b>-44,2</b>	<b>562,0</b>
<b>Rörelseresultat</b>	<b>-4,6</b>	<b>8,0</b>	<b>1,8</b>	<b>-0,2</b>	<b>0,0</b>	<b>5,0</b>
Operativa tillgångar	508,0	563,6	136,6	18,7	-29,4	1 197,5
Operativa skulder	142,9	217,6	43,0	20,5	-29,4	394,6
<b>Operativt kapital, 30 juni 2011</b>	<b>365,1</b>	<b>346,0</b>	<b>93,6</b>	<b>-1,8</b>	<b>0,0</b>	<b>802,9</b>

Rörelsesegment Koncernen (MSEK) april-juni 2010	Elektronik	System- integration & inkapslingar	Maskin- bearbetning	Övrigt	Elimi- neringar	Total
Extern försäljning	184,9	312,6	26,0	0,5	-	524,0
Intern försäljning	46,3	3,8	2,8	3,3	-56,2	0,0
<b>Summa försäljning</b>	<b>231,1</b>	<b>316,4</b>	<b>28,9</b>	<b>3,8</b>	<b>-56,2</b>	<b>524,0</b>
<b>Rörelseresultat</b>	<b>-7,4</b>	<b>8,0</b>	<b>-13,6</b>	<b>-1,8</b>	<b>0,0</b>	<b>-14,7</b>
Operativa tillgångar	566,5	579,0	106,7	25,6	-30,9	1 246,9
Operativa skulder	173,5	251,9	34,0	20,3	-30,9	448,8
<b>Operativt kapital, 30 juni 2010</b>	<b>393,0</b>	<b>327,1</b>	<b>72,7</b>	<b>5,3</b>	<b>0,0</b>	<b>798,1</b>

Rörelsesegment Koncernen (MSEK) jan-juni 2011	Elektronik	System- integration & inkapslingar	Maskin- bearbetning	Övrigt	Elimi- neringar	Total
Extern försäljning	386,6	654,7	105,7	1,8	-	1 148,7
Intern försäljning	62,7	4,0	3,0	6,6	-76,2	0,0
<b>Summa försäljning</b>	<b>449,2</b>	<b>658,8</b>	<b>108,6</b>	<b>8,4</b>	<b>-76,2</b>	<b>1 148,7</b>
<b>Rörelseresultat</b>	<b>-8,8</b>	<b>15,1</b>	<b>4,7</b>	<b>-2,8</b>	<b>0,0</b>	<b>8,1</b>

Rörelsesegment Koncernen (MSEK) jan-juni 2010	Elektronik	System- integration & inkapslingar	Maskin- bearbetning	Övrigt	Elimi- neringar	Total
Extern försäljning	385,1	628,4	67,2	0,6	-	1 081,4
Intern försäljning	99,1	10,5	3,7	6,1	-119,3	0,0
<b>Summa försäljning</b>	<b>484,2</b>	<b>638,9</b>	<b>70,9</b>	<b>6,7</b>	<b>-119,3</b>	<b>1 081,4</b>
<b>Rörelseresultat</b>	<b>-1,4</b>	<b>11,7</b>	<b>-22,3</b>	<b>-4,5</b>	<b>0,0</b>	<b>-16,5</b>

## Resultaträkningar, Totalresultat och Balansräkningar, moderbolaget

Resultaträkning, i sammandrag Moderbolaget (MSEK)	2011 jan-jun	2010 jan-jun	2010 jan-dec
<b>Nettoomsättning</b>	43,1	34,7	67,0
Kostnad för sålda varor och tjänster	-22,6	-18,8	-35,3
<b>Bruttoresultat</b>	<b>20,5</b>	<b>16,0</b>	<b>31,7</b>
Försäljningsomkostnader	-10,4	-6,7	-14,3
Administrationskostnader	-12,6	-13,2	-23,3
Övriga rörelsekostnader	-	-	-0,1
<b>Rörelseresultat</b>	<b>-2,5</b>	<b>-4,0</b>	<b>-5,9</b>
Finansnetto	-1,0	-10,2	91,4
<b>Resultat efter finansiella poster</b>	<b>-3,5</b>	<b>-14,2</b>	<b>85,5</b>
Skatt	0,3	4,4	6,0
<b>Periodens resultat</b>	<b>-3,2</b>	<b>-9,8</b>	<b>91,5</b>
<b>Sammanställning över totalresultat Moderbolaget (MSEK)</b>	<b>2011 jan-jun</b>	<b>2010 jan-jun</b>	<b>2010 jan-dec</b>
<b>Periodens resultat</b>	<b>-3,2</b>	<b>-9,8</b>	<b>91,5</b>
Övrigt totalresultat, netto efter skatt:			
Fond för verkligt värde	-1,8	1,9	-0,8
Koncernbidrag	-	-	12,1
<b>Totalresultat för perioden</b>	<b>-5,0</b>	<b>-8,0</b>	<b>102,8</b>
<b>Balansräkning, i sammandrag Moderbolaget (MSEK)</b>	<b>2011 30 jun</b>	<b>2010 30 jun</b>	<b>2010 31 dec</b>
<b>Tillgångar</b>			
Materiella anläggningstillgångar	1,2	2,0	1,5
Finansiella anläggningstillgångar	610,5	593,0	612,6
<b>Summa anläggningstillgångar</b>	<b>611,7</b>	<b>595,0</b>	<b>614,1</b>
Övriga omsättningstillgångar	269,5	271,4	86,8
Likvida medel	19,0	23,2	25,9
<b>Summa omsättningstillgångar</b>	<b>288,6</b>	<b>294,5</b>	<b>112,7</b>
<b>Summa tillgångar</b>	<b>900,3</b>	<b>889,5</b>	<b>726,8</b>
<b>Eget kapital och skulder</b>			
<b>Eget kapital</b>	<b>467,5</b>	<b>361,8</b>	<b>472,5</b>
Räntebärande skulder	0,1	0,8	-
Övriga långfristiga skulder	10,0	10,0	-
<b>Summa långfristiga skulder</b>	<b>10,1</b>	<b>10,8</b>	<b>-</b>
Räntebärande skulder	65,9	39,4	13,2
Leverantörsskulder	4,8	5,8	4,0
Övriga kortfristiga skulder	351,9	471,6	237,2
<b>Summa kortfristiga skulder</b>	<b>422,7</b>	<b>516,9</b>	<b>254,3</b>
<b>Summa eget kapital och skulder</b>	<b>900,3</b>	<b>889,5</b>	<b>726,8</b>