



Delårsrapport

Januari – September 2011




TREDJE KVARTALET 2011

- Nettoomsättningen uppgick till 535,6 MSEK (482,1)
- Rörelseresultatet uppgick till 10,0 MSEK (-5,3)
- Resultatet efter skatt uppgick till -0,8 MSEK (-9,5)
- Resultatet efter skatt per aktie uppgick till -0,07 SEK (-0,75)
- Kassaflödet efter investeringar uppgick till 2,1 MSEK (-44,9)



FÖRSTA NIO MÅNADERNA 2011

- Nettoomsättningen uppgick till 1 684,3 MSEK (1 563,5)
- Rörelseresultatet har förbättrats med MSEK 39,9 och uppgick till 18,1 MSEK (-21,8)
- Resultatet efter skatt uppgick till -5,0 MSEK (-28,4)
- Resultatet efter skatt per aktie uppgick till -0,39 SEK (-2,24)
- Kassaflödet efter investeringar uppgick till 18,0 MSEK (-47,6)
- Soliditeten uppgick vid periodens slut till 37,6 procent (36,8)



PartnerTech utvecklar och tillverkar produkter på uppdrag av ledande företag, främst inom områdena Försvar & marin, Industri, Informationsteknologi, Medicinsk teknik och instrument, Miljöteknik samt Sälj- och betalningslösningar. PartnerTech omsätter drygt 2 miljarder kronor och har knappt 1 300 medarbetare vid anläggningar i Sverige, Norge, Finland, Polen, England, USA och Kina. Moderbolaget PartnerTech AB, med huvudkontor i Vellinge, är noterat på NASDAQ OMX, Stockholm. Hemsida: www.partneritech.com

Informationen i denna rapport är sådan som PartnerTech AB (publ) kan vara skyldigt att offentliggöra enligt lagen om värdepappersmarknaden och/eller lagen om handel med finansiella instrument. Informationen lämnades för offentliggörande den 27 oktober 2011 kl. 12.00



PARTNERTECH

VD HAR ORDET

Det är med stor tillfredsställelse som jag kan konstatera att PartnerTech i tredje kvartalet har ökat lönsamheten, förbättrat kapitalomsättningen och haft god tillväxt. Detta är det fjärde kvartalet i rad med positiv operativ marginal. Omsättningen för tredje kvartalet uppgick till SEK 535,6 miljoner och samtliga marknadsområden, med undantag för Sälj- och betalningslösningar samt Medicinsk teknik och instrument, uppvisar en ökad försäljning. Till viss del bidrar även en del planerade kundleveranser som skjutsits upp från andra kvartalet till den goda omsättningen.

I en allt mer global konkurrens ser jag att vi som kontraktstillverkare förutom att tillgodose våra kunders behov av teknisk spetskompetens även i allt högre grad måste kunna svara på en ökad efterfrågan på lågkostnadsproduktion och flexibilitet. Under kvartalet har vi följaktligen haft en fortsatt hög aktivitet i det pågående förbättringsarbetet som syftar till att förbättra våra processer och vår tekniska nivå samt att anpassa organisationen och utnyttja vår globala infrastruktur för att bättre kunna möta våra kunders behov. Som ett led i denna process har vi invigt enheten i Cambridge där vi nu koncentrerar vår engelska verksamhet med både tillverkning och kundcenter beläget i teknologiklustret i Cambridge. Därmed har vi tagit ytterligare ett steg i utvecklingen av vårt kundcenter och slutförandet av konsolideringsprocessen i England. I Polen fortsätter vår nya, ultramoderna fabrik i Myslowice att öka sin beläggning och tillsammans med den kompetens som finns inom plåtbearbetning och systemintegration utgör den ett attraktivt erbjudande för nya och existerande kunder. Även i USA ser vi en växande efterfrågan på utökade tjänster i form av service och distribution för våra kunder.

Förutsättningarna för kontraktstillverkning är generellt sett gynnsamma just nu och vi har under det tredje kvartalet inte sett några tecken på avmattning. Den finansiella oron på världsmarknaden gör dock att läget framöver är svårbedömt. I det scenario då den nuvarande finansiella oron skulle övergå i en generell konjunkturell avmattning kommer kontraktstillverkningsbranschen att påverkas negativt.

I ett sådant scenario är jag dock övertygad om att det pågående interna förbättringsarbetet i bolaget, vilket vi inledde i spåren av den förra finanskrisen, tillsammans med vår kompetens inom valda applikationsområden samt vårt breda geografiska och tekniska erbjudande sammantaget gör att vi är på god väg mot en starkare och mer konkurrenskraftig organisation som står bättre rustad att möta framtida utmaningar.

Leif Thorwaldsson
VD och Koncernchef



TREDJE KVARTALET NETTOOMSÄTTNING, RESULTAT OCH LÖNSAMHET

Koncernens nettoomsättning ökade i det tredje kvartalet jämfört med samma period föregående år och uppgick till SEK 535,6 miljoner (482,1), vilket exklusive växelkursdifferenser om SEK -5,9 miljoner innebär en ökning med SEK 59,4 miljoner eller 12,3 procent jämfört med tredje kvartalet ifjol.

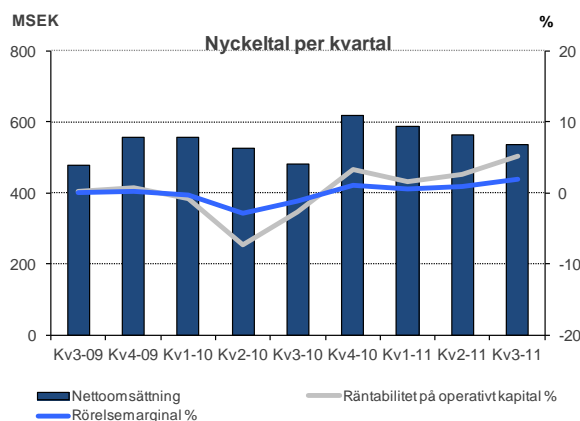
Samtliga marknadsområden, med undantag för Sälj- och betalningslösningar samt Medicinsk teknik och instrument, uppvisar en ökad försäljning. Till viss del bidrar även en del planerade kundleveranser som skjutits fram från andra kvartalet till den goda omsättningen.

Tredje kvartalets rörelseresultat uppgick till SEK 10,0 miljoner (-5,3), vilket är en ökning med SEK 15,3 miljoner jämfört med samma period föregående år. Ökningen jämfört med tredje kvartalet 2010 är ett resultat av en ökad försäljning samt förbättrad produktivitet.

Räntabiliteten på det operativa kapitalet uppgick i det tredje kvartalet till 5,1 procent (-2,6).

Resultatet efter skatt uppgick under det tredje kvartalet till SEK -0,8 miljoner (-9,5). Detta ger ett resultat efter skatt per aktie som uppgår till SEK -0,07 (-0,75).

Kassaflödet efter investeringar uppgick under kvartalet till SEK 2,1 miljoner (-44,9).



Nettoomsättning, resultat och lönsamhet

MSEK	Kv3-09	Kv4-09	Kv1-10	Kv2-10	Kv3-10	Kv4-10	Kv1-11	Kv2-11	Kv3-11
Nettoomsättning	478,3	556,1	557,4	524,0	482,1	617,6	586,7	562,0	535,6
Rörelseresultat	0,5	1,5	-1,7	-14,7	-5,3	6,5	3,1	5,0	10,0
Rörelsemarginal %	0,1	0,3	-0,3	-2,8	-1,1	1,1	0,5	0,9	1,9
Kapitalomsättningshastighet ggr	2,2	2,6	2,8	2,6	2,4	3,1	2,9	2,9	2,7
Räntabilitet på operativt kapital %	0,2	0,7	-0,9	-7,3	-2,6	3,2	1,5	2,6	5,1
Räntabilitet på eget kapital %	-2,6	-3,5	-3,9	-10,6	-7,5	7,1	-3,7	0,1	-0,7

NETTOOMSÄTTNING, RESULTAT OCH LÖNSAMHET FÖR DE FÖRSTA NIO MÅNADERNA

Koncernens nettoomsättning under de första nio månaderna 2011 uppgick till SEK 1 684,3 miljoner (1 563,5). Exklusive växelkursdifferenser om SEK -45,7 miljoner innebär det en ökning om SEK 166,5 miljoner eller 10,6 procent jämfört med samma period 2010.

Koncernens rörelseresultat för de första nio månaderna uppgick till SEK 18,1 miljoner (-21,8). Utfallet innebär att koncernens rörelseresultat ökat med SEK 39,9 miljoner jämfört med samma period 2010. Rörelseresultatet för niomånadersperioden har påverkats negativt med SEK 7,4 miljoner till följd av kostnaden för koncentringen av den engelska verksamheten.

Finansnettot är påverkat av realiserade valutakursdifferenser, där den största posten utgör SEK -6,8 miljoner avseende anläggningsfinansiering i utländsk valuta.

Räntabiliteten på det operativa kapitalet uppgick under de första nio månaderna till 3,1 procent (-3,6).

Resultatet efter skatt uppgick under perioden till SEK -5,0 miljoner (-28,4). Detta ger ett resultat efter skatt per aktie på SEK -0,39 (-2,24).

MARKNADSOMRÅDENAS FÖRSÄLJNINGsutveckling

Den positiva försäljningsutvecklingen inom området Försvar och Marin under det andra kvartalet 2011 har fortsatt under det tredje kvartalet vid jämförelse med samma period 2010. Uppgången kan primärt härledas till en kraftigt ökad beläggning inom skärande mekanisk bearbetning. Försäljningen för januari-september 2011 uppgick till SEK 120,2 miljoner (80,3). Försäljningen för det tredje kvartalet uppgick till SEK 42,5 miljoner (25,4).

Marknadsområdet Industri hade en positiv försäljningsutveckling under första halvåret 2011. Under det tredje kvartalet fortsatte denna positiva trend bland våra kunder, vilket bidragit till en starkt positiv försäljningsutveckling under tredje kvartalet 2011 jämfört med samma period 2010. Försäljningen för januari-september 2011 uppgick till SEK 367,7 miljoner (334,8). Försäljningen för det tredje kvartalet uppgick till SEK 112,3 miljoner (107,4).

Den positiva försäljningsutvecklingen under första halvåret 2011 för området Informationsteknologi har fortsatt under tredje kvartalet 2011. Försäljningen för januari-september 2011 uppgick till SEK 483,8 miljoner (396,6). Försäljningen för det tredje kvartalet uppgick till SEK 157,2 miljoner (128,3).

Den svaga försäljningsutvecklingen för marknadsområdet Medicinsk teknik och instrument under första halvåret 2011 har fortsatt. Försäljningen för januari-september 2011 uppgick till SEK 293,5 miljoner (323,9). Försäljningen för det tredje kvartalet uppgick till SEK 85,2 miljoner (91,8).

Den försiktigt positiva trenden för miljörelaterade produkter inom marknadsområdet Miljöteknik under första halvåret har stärkts under tredje kvartalet 2011. Försäljningen för januari-september 2011 uppgick till SEK 330,0 miljoner (293,2). Försäljningen för det tredje kvartalet uppgick till SEK 120,8 miljoner (94,5).

Den svaga försäljningsutvecklingen inom området Sälj- och betalningslösningar under första halvåret 2011 har fortsatt under tredje kvartalet 2011 och kan härledas till en nedgång på ett antal specifika kunder. Försäljningen för januari-september 2011 uppgick till SEK 89,1 miljoner (134,7). Försäljningen för det tredje kvartalet uppgick till SEK 17,6 miljoner (34,7).

MARKNADSOMRÅDE FÖRSVAR & MARIN

Typiska uppdrag inom området är tillverkning av komponenter med höga säkerhets- och kvalitetskrav samt produkter för användning inom exempelvis oljeindustrin. Området utmärks av mycket långsiktiga relationer.



MARKNADSOMRÅDE INDUSTRI

Uppdragen inom området gäller till stor del tillverkning av komponenter och produkter inom områden som operatörsterminaler samt styr- och kontrollenheter. PartnerTech har en etablerad försörjningskedja för komponenter som är väl anpassade efter områdets höga krav på hållbarhet och låga servicekostnader.



MARKNADSOMRÅDE INFORMATIONSTEKNOLOGI

Detta är ett mycket teknikdrivet område. Här får PartnerTech ofta större åtaganden, exempelvis produktion av avancerad, inkapslad elektronik (boxbuild). Produkter för informationsteknologi lämpar sig ofta för högvolymproduktion.



MARKNADSOMRÅDE MEDICINSK TEKNIK OCH INSTRUMENT

Området erbjuder hela den viktiga kombinationen av teknisk, regulatorisk och marknadsmässig kompetens. PartnerTech uppfyller självklart både grundläggande standarder som ISO 9001:2000 och ISO 14001:2004 och branschspecifika som ISO 13485 för produktion av medicinsk utrustning.



MARKNADSOMRÅDE MILJÖTEKNIK

Detta är ett växande marknadsområde som delvis drivs av politiska beslut. Området omfattar både komponenter och kompletta system och utnyttjar ofta den samlade kompetensen hos samtliga discipliner inom bolaget. Bolagets kunskap inom mekanik och elektronik är en god grund för produktion inom detta område.



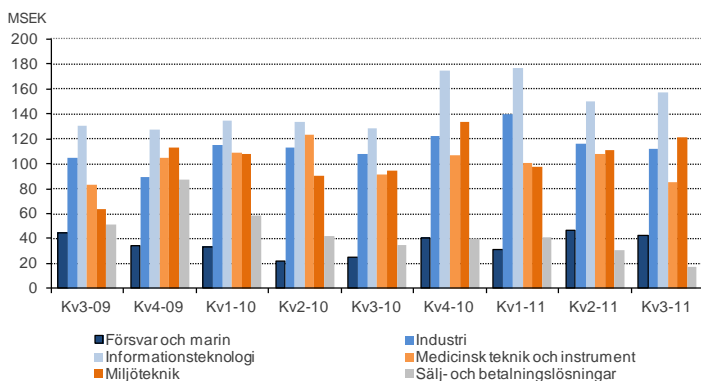
MARKNADSOMRÅDE SÄLJ- OCH BETALNINGS- LÖSNINGAR

PartnerTech har stor erfarenhet av produkter inom området. Bolaget har hög och bred kompetens på utvecklingssidan och anlitas ofta för outsourcing på hög nivå. Inom detta område är det vanligt att kunderna lägger ut tillverkning av kompletta system och moduler.



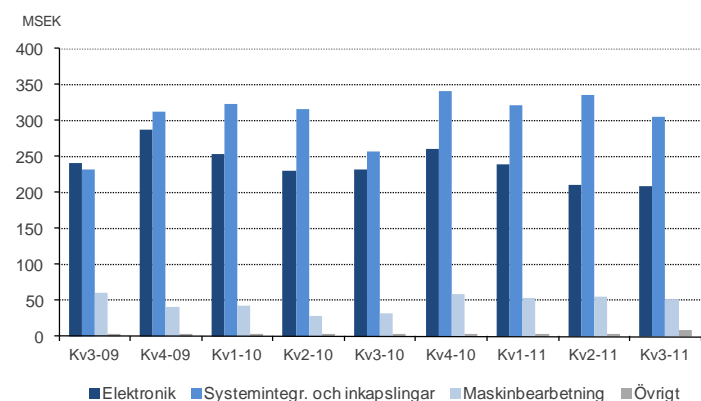
Nettoomsättning per marknadsområde

MSEK	2011	2010	2011	2010	senaste	2010
	jul-sep	jul-sep	jan-sep	jan-sep	12 mån	jan-dec
Försvar och marin	42,5	25,4	120,2	80,3	161,0	121,2
Industri	112,3	107,4	367,7	334,8	490,2	457,3
Informationsteknologi	157,2	128,3	483,8	396,6	657,9	570,7
Medicinsk teknik och instrument	85,2	91,8	293,5	323,9	400,3	430,7
Miljöteknik	120,8	94,5	330,0	293,2	463,9	427,1
Sälj- och betalningslösningar	17,6	34,7	89,1	134,7	128,6	174,2
Total	535,6	482,1	1 684,3	1 563,5	2 301,9	2 181,1



Nettoomsättning per rörelsesegment

MSEK	2011	2010	2011	2010	senaste	2010
	jul-sep	jul-sep	jan-sep	jan-sep	12 mån	jan-dec
Elektronik	208,5	231,5	657,7	715,7	918,8	976,8
Systemintegr. & inkapslingar	305,7	257,8	964,5	896,7	1 305,8	1 238,0
Maskinbearbetning	52,6	31,6	161,2	102,5	219,4	160,7
Övrigt	8,7	3,9	17,0	10,5	20,6	14,2
Eliminering	-39,9	-42,7	-116,0	-162,0	-162,7	-208,5
Total	535,6	482,1	1 684,3	1 563,5	2 301,9	2 181,1



UTVECKLING PER RÖRELSE SEGMENT

Försäljningen i segmentet Elektronik uppgick under årets första nio månader till SEK 657,7 miljoner (715,7). Rörelseresultatet uppgick under samma period till SEK -9,3 miljoner (-0,8). Resultatet har påverkats negativt av de tidigare meddelade omstrukturingskostnaderna om SEK 7,4 miljoner för koncentrerings av den engelska verksamheten till Cambridge som togs i första kvartalet.

Försäljningen i segmentet Systemintegration och inkapslingar uppgick till SEK 964,5 miljoner (896,7) under niomånadersperioden. Rörelseresultatet uppgick under samma period till SEK 23,6 miljoner (9,2). Förbättringen är ett resultat av ökad försäljning genom ett bredare erbjudande till våra kunder.

Försäljningen för segmentet Maskinbearbetning har förbättrats avsevärt under årets första nio månader jämfört med samma period 2010 och uppgick till SEK 161,2 miljoner (102,5). En stor förbättring syns även på rörelseresultatet som uppgick till SEK 7,0 miljoner (-23,6).

I segmentet Övrigt ingår kostnader och intäkter som inte fördelas till de operativa områdena. Intäkten för niomånadersperioden uppgick till SEK 17,0 miljoner (10,5). Rörelseresultatet för samma period uppgick till SEK -3,2 miljoner (-6,5).

FINANSIELL STÄLLNING OCH LIKVIDITET

Rörelsekapitalet har sedan årets början ökat med SEK 8,1 miljoner och uppgick den sista september till SEK 473,9 miljoner (474,6).

Vid september månads utgång uppgick det operativa kapitalet till SEK 783,3 miljoner (819,1). Det operativa kapitalets årsomsättningshastighet var 2,8 gånger (2,6) under första nio månaderna 2011.

Kassaflödet efter investeringar uppgick under första nio månaderna till SEK 18,0 miljoner (-47,6). Investeringsverksamheten uppgick till SEK 0,2 miljoner (-15,1).

Nettoupplåningen, det vill säga räntebärande skulder minus likvida medel, uppgick den sista september 2011 till SEK 361,3 miljoner (376,8).

Det egna kapitalet var vid september månads utgång SEK 458,6 miljoner (475,5). Sedan årets början har det egna kapitalet minskat med SEK 23,9 miljoner, varav omräkningsdifferenser i övrigt totalresultat uppgår till SEK -20,2 miljoner. Resultatet för niomånadersperioden uppgick till SEK -5,0 miljoner (-28,4)

Soliditeten uppgick vid periodens slut till 37,6 procent (36,8).

PERSONAL

Det genomsnittliga antalet heltidsanställda uppgick under årets första nio månader 2011 till 1 284 (1 347). Vid periodens slut hade koncernen 1 288 (1 324) heltidsanställda.

TRANSAKTIONER MED NÄRSTÅENDE

Inga transaktioner med närstående har förekommit under perioden.

MODERBOLAGET

PartnerTech AB är moderbolag i PartnerTech-koncernen. Bolaget fungerar till största del som ett holdingbolag med koncerngemensamma funktioner. Omsättningen motsvaras helt av utdebitering för koncerngemensamma kostnader.

OPTIONSPROGRAM

I enlighet med beslut på årsstämman den 5 maj 2011 har ett optionsprogram till VD, ledningsgrupp, fabrikschefer och andra nyckelpersoner i koncernen initierats. Löptiden är t o m den 30 maj 2014 och nyteckning av aktier med stöd av dessa teckningsoptioner kan äga rum från den första mars till den 30 maj 2014 till lösenpriset 51,70 SEK per aktie. 87 procent av det beslutade optionsprogrammet har tecknats, vilket beräknas ge en maximal utspädningseffekt om ca 2,6 procent. Optionsprogrammet genomförs på marknads-mässiga villkor.

Finansiell ställning

MSEK	Kv3-09	Kv4-09	Kv1-10	Kv2-10	Kv3-10	Kv4-10	Kv1-11	Kv2-11	Kv3-11
Rörelsekapital	509,3	473,7	480,5	447,1	474,6	465,8	450,6	467,7	473,9
Operativt kapital	843,1	810,3	807,2	798,0	819,1	815,1	784,2	802,9	783,3
Nettoupplåning	321,8	293,8	302,8	325,4	376,8	360,6	343,3	353,3	361,3
Eget kapital	527,9	534,1	522,7	498,5	475,5	482,5	470,6	481,1	458,6
(Utgående balanser)									

VÄSENTLIGA RISKER OCH OSÄKERHETSFAKTORER

Händelser i den löpande verksamheten under de första nio månaderna 2011 bedöms inte innebära någon avgörande förändring av väsentliga risker eller osäkerhetsfaktorer för PartnerTech-koncernen. En detaljerad redovisning av PartnerTechs risker, osäkerhetsfaktorer samt hantering av dessa återfinns i koncernens årsredovisning för 2010.

REDOVISNINGSPRINCIPER

Samma redovisningsprinciper och beräkningsmetoder har använts i delårsrapporten som i den senaste årsredovisningen.

Delårsrapporten har upprättats i enlighet med IAS 34, Delårsrapportering och årsredovisningslagen. För moderbolaget har årsredovisningslagen och Rådet för finansiell rapporterings rekommendation RFR 2 Redovisning för juridiska personer följts.

Inga nya eller ändrade standarder och tolkningar har haft någon påverkan på koncernens finansiella rapporter 2011.

Med anledning av den organisationsförändring som trädde i kraft den 1 november 2010 har PartnerTechs redovisning gällande rörelsesegment ändrats från den tidigare regionala indelningen till en indelning per operativt område fr.o.m. fjärde kvartalet 2010.

Organisationsförändringen innebar att den operativa verksamheten delades upp i områdena elektronik, systemintegration och inkapslingar samt maskinbearbetning. Kundcenter och produktionsenheter är indelade i respektive grupp efter kompetensområde. Under första kvartalet 2011 har en justering gjorts gällande en enhets tillhörighet, vilket påverkar jämförelsesiffrorna mot föregående år. Justeringen gäller elektronik samt systemintegration och inkapslingar.

VÄSENTLIGA HÄNDELSE I PERIODEN

Inga väsentliga händelser har rapporterats i perioden.

HÄNDELSE EFTER PERIODENS UTGÅNG

Den 12 oktober meddelade PartnerTechs valberedning att följande ledamöter har blivit utsedda till årets valberedning:

Henrik Blomquist, Bure Equity AB
Petter Stillström, Traction AB
Philip Wendt, Länsförsäkringar fondförvaltning AB
Patrik Tigerschiöld, styrelsens ordförande

Utnämningen har skett enligt den instruktion avseende principer för utseende av valberedning i bolaget som fastställts av årsstämman. Aktieägare som vill komma i kontakt med valberedningen för att föreslå medlemmar till PartnerTechs styrelse kan skicka sitt förslag per e-post till info@partnertech.com

KOMMANDE RAPPORTTILLFÄLLEN

17 februari 2012	Bokslutskommuniké för 2011
24 april 2012	Delårsrapport första kvartalet
27 april 2012	Årsstämma
13 juli 2012	Delårsrapport andra kvartalet
24 oktober 2012	Delårsrapport tredje kvartalet

PartnerTech AB den 27 oktober 2011

Leif Thorwaldsson
VD & Koncernchef

Denna delårsrapport har granskats av bolagets revisorer.

För ytterligare information kontakta:

Leif Thorwaldsson, VD och Koncernchef
tfn 040-10 26 41

Åke Bengtsson, Ekonomichef
tfn 040-10 26 42

GRANSKNINGSRAPPORT

Inledning

Vi har utfört en översiktlig granskning av delårsrapporten för PartnerTech AB (publ) per 30 september 2011 och den niomånadersperiod som slutade detta datum. Det är styrelsen och verkställande direktören som har ansvaret för att upprätta och presentera denna delårsrapport i enlighet med IAS 34 och årsredovisningslagen. Vårt ansvar är att uttala en slutsats om denna delårsrapport grundad på vår översiktliga granskning.

Den översiktliga granskningens inriktning och omfattning

Vi har utfört vår översiktliga granskning i enlighet med Standard för översiktlig granskning (SÖG) 2410 *Översiktlig granskning av finansiell delårsinformation utförd av företagets valda revisorer*. En översiktlig granskning består av att göra förfrågningar, i första hand till personer som är ansvariga för finansiella frågor och redovisningsfrågor, att utföra analytisk granskning och att vidta andra översiktliga granskningsåtgärder. En översiktlig granskning har en annan inriktning och en betydligt mindre omfattning jämfört med den inriktning och omfattning som en revision enligt Revisionsstandard i Sverige RS och god revisionssed i övrigt har. De granskningsåtgärder som vidtas vid en översiktlig granskning gör det inte möjligt för oss att skaffa oss en sådan säkerhet att vi blir medvetna om alla viktiga omständigheter som skulle kunna ha blivit identifierade om en revision utförts. Den uttalade slutsatsen grundad på en översiktlig granskning har därför inte den säkerhet som en uttalad slutsats grundad på en revision har.

Slutsats

Grundat på vår översiktliga granskning har det inte kommit fram några omständigheter som ger oss anledning att anse att den finansiella delårsinformationen inte, i allt väsentligt, är upprättad för koncernens del i enlighet med IAS 34 och årsredovisningslagen samt för moderbolagets del i enlighet med årsredovisningslagen.

Malmö den 27 oktober 2011

Deloitte AB

Per-Arne Pettersson
Auktoriserad revisor

Resultaträkningar, Totalresultat samt Eget kapital, koncernen

Resultaträkning, i sammandrag Koncernen (MSEK)	2011 jul-sep	2010 jul-sep	2011 jan-sep	2010 jan-sep	Rullande 12 mån	2010 jan-dec
Nettoomsättning	535,6	482,1	1 684,3	1 563,5	2 301,9	2 181,1
Kostnad för sålda varor och tjänster	-507,3	-469,8	-1 599,4	-1 520,6	-2 183,7	-2 104,9
Bruttoresultat	28,3	12,3	84,9	42,9	118,2	76,2
Bruttomarginal	5,3%	2,5%	5,0%	2,7%	5,1%	3,5%
Försäljningsomkostnader	-12,8	-13,1	-46,4	-47,8	-61,7	-63,1
Administrationskostnader	-6,3	-6,2	-22,9	-23,9	-31,7	-32,6
Övriga rörelseintäkter	1,3	2,3	5,0	9,2	3,5	7,6
Övriga rörelsekostnader	-0,4	-0,6	-2,5	-2,2	-3,6	-3,4
Rörelseresultat	10,0	-5,3	18,1	-21,8	24,7	-15,3
Rörelsemarginal	1,9%	-1,1%	1,1%	-1,4%	1,1%	-0,7%
Finansnetto	-11,9	-6,3	-21,4	-13,7	-23,7	-15,9
Resultat efter finansiella poster	-1,9	-11,6	-3,3	-35,5	1,0	-31,2
Vinstmarginal	-0,3%	-2,4%	-0,2%	-2,3%	0,0%	-1,4%
Skatt	1,0	2,1	-1,7	7,1	2,8	11,6
Periodens resultat	-0,8	-9,5	-5,0	-28,4	3,8	-19,6
Nettomarginal	-0,2%	-2,0%	-0,3%	-1,8%	0,2%	-0,9%
Av- och nedskrivningar, anläggningstillgångar	11,7	10,2	38,5	34,2	49,9	45,6
Periodens resultat före utspädning per aktie, SEK	-0,07	-0,75	-0,39	-2,24	0,30	-1,55
Periodens resultat efter utspädning per aktie, SEK	-0,07	-0,75	-0,39	-2,24	0,30	-1,55

Majoritetsägarens andel av resultatet uppgår till 100%

Sammanställning över totalresultat Koncernen (MSEK)	2011 jul-sep	2010 jul-sep	2011 jan-sep	2010 jan-sep	Rullande 12 mån	2010 jan-dec
Periodens resultat	-0,8	-9,5	-5,0	-28,4	3,8	-19,6
Valutakursdifferenser som uppstår vid omräkning av utlandsverksamheter	-22,4	-14,4	-20,2	-32,7	-22,9	-35,4
Kassaffödessakringar	0,1	0,9	0,7	2,3	1,6	3,3
Övrigt totalresultat, netto efter skatt	-22,2	-13,5	-19,5	-30,3	-21,3	-32,1
Totalresultat för perioden	-23,1	-23,0	-24,5	-58,7	-17,5	-51,7

Majoritetsägarens andel av resultatet uppgår till 100%

Förändringar i eget kapital Koncernen (MSEK)	2011 jul-sep	2010 jul-sep	2011 jan-sep	2010 jan-sep	Rullande 12 mån	2010 jan-dec
Ingående balans	481,1	498,5	482,5	534,1	475,5	534,1
Förändringar i eget kapital						
Optionsprogram	0,6	0,0	0,6	0,1	0,6	0,1
Totalresultat för perioden	-23,1	-23,0	-24,5	-58,7	-17,5	-51,7
Utgående balans	458,6	475,5	458,6	475,5	458,6	482,5

Majoritetsägarens andel av eget kapital uppgår till 100%

Data per aktie Koncernen	2011 jul-sep	2010 jul-sep	2011 jan-sep	2010 jan-sep	Rullande 12 mån	2010 jan-dec
Antal aktier vid periodens slut (tusental)	12 665	12 665	12 665	12 665	12 665	12 665
Genomsnittligt antal aktier under perioden (tusental)	12 665	12 665	12 665	12 665	12 665	12 665
Periodens resultat före utspädning per aktie, SEK	-0,07	-0,75	-0,39	-2,24	0,30	-1,55
Periodens resultat efter utspädning per aktie, SEK	-0,07	-0,75	-0,39	-2,24	0,30	-1,55
Kassafföde per aktie, SEK	-1,04	-1,24	-1,60	-1,30	0,07	0,38
Substansvärde per aktie, SEK	36,21	37,54	36,21	37,54	36,21	38,10

Majoritetsägarens andel av eget kapital uppgår till 100%

Balansräkningar och Nyckeltal, Koncernen

Balansräkning, i sammandrag Koncernen (MSEK)	2011 30 sep	2010 30 sep	2010 31 dec
Tillgångar			
Immateriella anläggningstillgångar	135,3	148,9	150,8
Materiella anläggningstillgångar	176,2	203,0	200,4
Finansiella anläggningstillgångar	37,7	36,8	31,8
Summa anläggningstillgångar	349,2	388,7	383,0
Varulager	387,6	472,8	413,7
Kundfordringar	406,0	362,1	403,8
Övriga omsättningstillgångar	56,9	49,5	39,4
Likvida medel	20,2	19,3	40,5
Summa omsättningstillgångar	870,6	903,6	897,4
Summa tillgångar	1 219,8	1 292,3	1 280,4
Eget kapital och skulder			
Eget kapital	458,6	475,5	482,5
Avsättningar	2,1	7,4	1,9
Räntebärande skulder	58,0	44,7	67,6
Summa långfristiga skulder	58,0	44,7	67,6
Räntebärande skulder	324,5	355,1	337,3
Leverantörsskulder	244,3	252,1	251,6
Övriga kortfristiga skulder	132,3	157,5	139,5
Summa kortfristiga skulder	701,1	764,7	728,4
Summa eget kapital och skulder	1 219,8	1 292,3	1 280,4

Majoritetsägarens andel av eget kapital uppgår till 100%

Nyckeltal Koncernen	2011 jul-sep	2010 jul-sep	2011 jan-sep	2010 jan-sep	Rullande 12 mån	2010 jan-dec
Bruttomarginal %	5,3	2,5	5,0	2,7	5,1	3,5
Rörelsemarginal %	1,9	-1,1	1,1	-1,4	1,1	-0,7
Vinstmarginal %	-0,3	-2,4	-0,2	-2,3	0,0	-1,4
Räntabilitet på operativt kapital %	5,1	-2,6	3,1	-3,6	3,1	-1,9
Räntabilitet på eget kapital %	-0,7	-7,5	-1,4	-7,4	0,8	-3,9
Soliditet %	37,6	36,8	37,6	36,8	37,6	37,7

Sammandrag Koncernen	2011 jan-sep	2010	2009	2008	2007
Nettoomsättning	1 684,3	2 181,1	2 148,0	2 529,0	2 643,6
Periodens resultat	-5,0	-19,6	-21,5	5,2	-24,8
Operativt kapital	783,3	815,1	810,3	877,6	927,0
Räntebärande nettoskuld	361,3	360,6	293,8	328,7	378,5
Eget kapital	458,6	482,5	534,1	550,6	558,7
Räntabilitet på operativt kapital %	3,1	-1,9	-0,4	3,1	-1,8
Räntabilitet på eget kapital %	-1,4	-3,9	-4,0	0,9	-4,1
Soliditet %	37,6	37,7	41,5	39,6	38,4

Kassaflödesanalyser och Segmentsredovisning, koncernen

Kassaflödesanalys, i sammandrag Koncernen (MSEK)	2011 jul-sep	2010 jul-sep	2011 jan-sep	2010 jan-sep	Rullande 12 mån	2010 jan-dec
Rörelseresultat	10,0	-5,3	18,1	-21,8	24,7	-15,3
Ej kassaflödespåverkande poster i rörelseresultatet	12,8	10,6	39,8	33,9	50,7	44,8
Betald ränta och liknande poster	-7,5	-6,3	-16,6	-13,7	-16,5	-13,7
Betald/erhållen skatt	-3,8	0,3	-11,0	-6,9	-8,0	-3,9
Förändring av medel bundna i rörelsen	-12,5	-45,8	-12,5	-23,9	-5,3	-16,7
Kassaflöde löpande verksamheten	-0,9	-46,5	17,9	-32,4	45,5	-4,9
Kassaflöde investeringsverksamheten	3,0	1,7	0,2	-15,1	-11,2	-26,5
Kassaflöde efter investeringar	2,1	-44,9	18,0	-47,6	34,3	-31,4
Kassaflöde finansieringsverksamheten	-15,1	29,5	-38,0	31,9	-32,4	37,5
Omräkningsdifferens i likvida medel	-0,2	-0,3	-0,3	-0,7	-1,0	-1,4
Förändring likvida medel	-13,2	-15,7	-20,3	-16,4	0,9	4,8

Rörelsesegment Koncernen (MSEK) jul-sep 2011	Elektronik	System- integration & inkapslingar	Maskin- bearbetning	Övrigt	Elimi- neringar	Total
Extern försäljning	177,3	303,8	52,1	2,3	-	535,6
Intern försäljning	31,2	1,9	0,5	6,4	-40,0	0,0
Summa försäljning	208,5	305,7	52,6	8,7	-40,0	535,6
Rörelseresultat	-0,4	8,6	2,3	-0,3	0,0	10,0
Operativa tillgångar	485,1	536,3	151,6	23,1	-34,2	1 161,9
Operativa skulder	145,4	198,1	48,2	21,1	-34,2	378,6
Operativt kapital, 30 sep 2011	339,7	338,2	103,4	2,0	0,0	783,3

Rörelsesegment Koncernen (MSEK) jul-sep 2010	Elektronik	System- integration & inkapslingar	Maskin- bearbetning	Övrigt	Elimi- neringar	Total
Extern försäljning	196,1	256,5	29,2	0,2	-	482,1
Intern försäljning	35,4	1,3	2,4	3,7	-42,8	0,0
Summa försäljning	231,5	257,8	31,6	3,9	-42,8	482,1
Rörelseresultat	0,5	-2,5	-1,3	-2,0	0,0	-5,3
Operativa tillgångar	571,8	556,2	123,0	15,6	-30,4	1 236,2
Operativa skulder	174,7	223,0	33,5	15,3	-29,4	417,1
Operativt kapital, 30 sep 2010	397,1	333,2	89,5	0,3	-1,0	819,1

Rörelsesegment Koncernen (MSEK) jan-sep 2011	Elektronik	System- integration & inkapslingar	Maskin- bearbetning	Övrigt	Elimi- neringar	Total
Extern försäljning	563,8	958,6	157,8	4,1	-	1 684,3
Intern försäljning	93,9	5,9	3,4	12,9	-116,1	0,0
Summa försäljning	657,7	964,5	161,2	17,0	-116,1	1 684,3
Rörelseresultat	-9,3	23,6	7,0	-3,2	0,0	18,1

Rörelsesegment Koncernen (MSEK) jan-sep 2010	Elektronik	System- integration & inkapslingar	Maskin- bearbetning	Övrigt	Elimi- neringar	Total
Extern försäljning	581,3	884,9	96,4	0,9	-	1 563,5
Intern försäljning	134,4	11,8	6,1	9,7	-162,0	0,0
Summa försäljning	715,7	896,7	102,5	10,5	-162,0	1 563,5
Rörelseresultat	-0,8	9,2	-23,6	-6,5	0,0	-21,8

Resultaträkningar, Totalresultat och Balansräkningar, moderbolaget

Resultaträkning, i sammandrag Moderbolaget (MSEK)	2011 jan-sep	2010 jan-sep	2010 jan-dec
Nettoomsättning	64,8	51,2	67,0
Kostnad för sålda varor och tjänster	-32,2	-26,6	-35,3
Bruttoresultat	32,6	24,6	31,7
Försäljningsomkostnader	-15,3	-9,2	-14,3
Administrationskostnader	-17,6	-17,5	-23,3
Övriga rörelsekostnader	-	-	-0,1
Rörelseresultat	-0,3	-2,1	-5,9
Finansnetto	-11,3	12,0	91,4
Resultat efter finansiella poster	-11,6	9,9	85,5
Skatt	3,4	-3,6	6,0
Periodens resultat	-8,2	6,3	91,5
Sammanställning över totalresultat Moderbolaget (MSEK)	2011 jan-sep	2010 jan-sep	2010 jan-dec
Periodens resultat	-8,2	6,3	91,5
Övrigt totalresultat, netto efter skatt:			
Fond för verkligt värde	1,0	-2,9	-0,8
Koncernbidrag	-	-	12,1
Totalresultat för perioden	-7,2	3,4	102,8
Balansräkning, i sammandrag Moderbolaget (MSEK)	2011 30 sep	2010 30 sep	2010 31 dec
Tillgångar			
Materiella anläggningstillgångar	1,0	1,8	1,5
Finansiella anläggningstillgångar	630,4	609,5	612,6
Summa anläggningstillgångar	631,4	611,3	614,1
Övriga omsättningstillgångar	92,7	75,9	86,8
Likvida medel	10,1	12,8	25,9
Summa omsättningstillgångar	102,8	88,7	112,7
Summa tillgångar	734,2	700,0	726,8
Eget kapital och skulder			
Eget kapital	465,3	373,1	472,5
Räntebärande skulder	-	0,7	-
Övriga långfristiga skulder	0,1	10,1	-
Summa långfristiga skulder	0,1	10,8	-
Räntebärande skulder	49,0	63,1	13,2
Leverantörsskulder	4,1	3,1	4,0
Övriga kortfristiga skulder	215,7	249,9	237,2
Summa kortfristiga skulder	268,8	316,1	254,3
Summa eget kapital och skulder	734,2	700,0	726,8