

Pressmeddelande den 24 november 2011

Delårsrapport för Kancera AB (publ)

1 januari–30 september 2011

Om inte annat anges avser alla siffror Kancerakoncernen. Kanceras förvärv av iNovacia AB har genomförts den 17 februari 2011 varför iNovacia ABs verksamhet ingår i räkenskaperna från det datumet.

Perioden januari till september samt det tredje kvartalet 2011 i korthet

- Nettoförsäljning för perioden uppgick till 3,8 Mkr varav det tredje kvartalet uppgick till 1,6 Mkr.
- Nettoförsäljningen, som avser dotterbolaget iNovacias externa kontraktsforskning, bedöms för 2011 uppgå till ca 6,5 Mkr och således inte uppnå tidigare kommunicerad förväntad nivå om 10-15 Mkr.
- FoU-kostnader för perioden uppgick till 13,4 Mkr varav det tredje kvartalet uppgick till 3,1 Mkr.
- Rörelseresultatet för perioden uppgick till -13,2 Mkr varav det tredje kvartalet uppgick till -5,3 Mkr.
- Resultat efter finansnetto för perioden uppgick till -13,4 Mkr varav det tredje kvartalet uppgick till -5,2 Mkr.
- Rörelseresultat och Resultat efter finansnetto påverkades av en upplösning av badwill om 7 Mkr som uppkom i samband med förvärv av iNovacia och som intäktsfördes i sin helhet under perioden.
- Resultat per aktie uppgick till -1,02 kr varav det tredje kvartalet uppgick till -0,35 kr.
- Kassaflödet från den löpande verksamheten för perioden uppgick till -19,8 Mkr varav det tredje kvartalet uppgick till -7,2 Mkr.
- Eget kapital uppgick per den 30 september 2011 till 30,9 Mkr eller 2,35 kr per aktie. Soliditeten på balansdagen uppgick till 67 procent.
- Likvida medel uppgick den 30 september 2011 till 26,5 Mkr och i moderbolaget till 21,6 Mkr.

Viktiga händelser under perioden

- Kanceras publika nyemission genomfördes och tillförde bolaget 25,2 Mkr före emissionskostnader. Emissionskostnaderna för 2010 uppgick till 2,1 Mkr och för 2011 till 1,0 Mkr.
- Den 17 februari utnyttjade Kancera optionen att förvärva iNovacia AB för en köpeskilling om 2,3 Mkr.
- Innan Kancera förvärvade iNovacia sålde iNovacia sin aktiepost i Kancera för 6 Mkr (7 kr per aktie). Försäljningen avsåg befintliga aktier och medför ingen utspädning men ett likviditetstillskott som medföljde vid Kanceras förvärv.
- NASDAQ OMX First North godkände Kancera för upptagande till handel på First North. Första dag för handel var den 25 februari 2011.
- I Kanceras läkemedelsprojekt mot leukemi visade resultat att bolagets aktiva substanser även har potential att vara verksamma i ytterligare åtta blodcancerformer. Vidare kartlades verkningsmekanismer för Kanceras aktiva substanser. De senare resultaten visade på en cancerspecifik verkan vilket underlättar vidare utveckling och marknadsföring av projektet mot leukemi.
- Kancera visade att bolagets substanser riktade mot cancerens energiomsättning ökar effektiviteten av kemoterapi i en cellmodell av magcancer. Nya substanser riktade mot cancerens energiomsättning registrerades av Kancera i en internationell patentansökan under juni 2011.
- Kancera etablerade ett samarbete med Professor Mary Hendrix, Northwestern University Feinberg School of Medicine, Chicago, USA för att utveckla produkter mot aggressiv cancer. Professor Hendrix, som är rådgivare åt National Cancer Institute (NCI) samt National Institutes of Health (NIH), bidrar med kunskaper och modeller för att identifiera eller angripa metastaserande cancer i en tidig fas av sjukdomen.
- Årsstämman beslutade att införa ett optionsprogram till koncernens anställda och vissa uppdragstagare innefattande emission av 400 000 teckningsoptioner. Om samtliga teckningsoptioner utnyttjas kommer utspädningen av aktiekapitalet uppgå till ca 2,6 procent.
- Nytt hyresavtal ingicks avseende specialritade laboratorier inom Karolinska Institutet Science Park för inflyttning i september 2011.
- Som en följd av framsteg inom Kanceras ROR-teknologi initierade Kancera utveckling av läkemedelskandidater som slår mot solida tumörer, såsom cancer i bukspottskörtel och prostata.
- En riktad nyemission, med stöd av bemyndigande från årsstämman, inbringade under juli 7,6 Mkr före emissionskostnader. Emissionskurs var 4 kronor och 1 900 000 aktier utgavs innebärande en ökning av antalet aktier med 14,3 %. Tillfört kapital avses i första hand att användas för vidareutveckling av Kanceras ROR-teknologi.
- Under augusti och september genomförde Kancera, tillsammans med det helägda dotterbolaget iNovacia AB, en flytt av verksamheten till nya laboratorier i Karolinska Institutet Science Park, Solna.

Viktiga händelser efter rapportperiodens utgång

- Kancera har i samarbete med forskare vid Karolinska Institutet funnit aktiva substanser som effektivt dödar cancerceller från bukspottkörtel. Cancer i bukspottkörteln drabbar årligen över 100 000 patienter i Europa och USA. Färre än två procent av dessa patienter lever fem år eller längre efter diagnos.
- Kancera har under 2011 registrerat ytterligare en internationell patentansökan (PCT/EP2011/066250) för en ny substansklass riktad mot cancers energiomsättning inom PFKFB3-projektet.
- Kanceras helägda dotterbolag iNovacia meddelar att bolaget, i samarbete med forskare i Europa och Sydamerika, har utvecklat högaktiva hämmare av ett målprotein i parasiten Schistosoma. Denna parasit infekterar årligen cirka 200 miljoner individer i tropiska eller sub-tropiska regioner vilket leder till över 280 000 dödsfall varje år i sjukdomen schistosomiasis (även kallad bilharzios eller snäckfeber).

VD har ordet

Ett trendbrott är på gång inom branschen för nya läkemedel lanserade tillsammans med diagnostika som visar hur preparatet i fråga skall användas och vem som har nytta av behandlingen. Vi har sett goda exempel på detta under det tredje kvartalet 2011 genom de två godkända cancerläkemedlen Zelboraf från Roche och Xalkori från Pfizer. Det växande intresset för att kombinera läkemedel med diagnostika stödjer Kanceras satsning på produkter som möjliggör en behandling där den enskilde patientens speciella sjukdom och situation sätts i centrum.

I linje med vår planerade vidareutveckling av ROR-teknologin mot solida tumörer har vi under tredje kvartalet också rapporterat att Kanceras ROR-aktiva substanser dödar cancerceller som kommer från en svårbehandlad typ av tumör i bukspottkörteln. Fyndet gjordes i samarbete med forskare från Karolinska institutet och universitetssjukhuset som visade att måltavlan för Kanceras aktiva substanser finns och är aktiverad i bukspottkörteltumören. Med diagnostik som visar vilka patienters tumörer som bär på den aktiva måltavlan för Kanceras läkemedelskandidat räknar vi med att den avsedda behandlingen blir mer effektivt nyttjad vilket i sin tur medför att vår produkt blir högre värderad av både samhället och Kanceras framtida kommersiella partners.

Ytterligare framsteg i vår produktportfölj under tredje kvartalet inkluderar registrering av vår andra internationella patentansökan under 2011 för nya substanser inom PFKFB3-projektet.

Med tanke på att Kanceras affärsmodell bygger på ett ökat intresse från läkemedelsindustrin att förvärva läkemedelskandidater som visat betydande effekt i prekliniska modeller av cancer var det speciellt intressant att se rapporten från PharmaPlus som nyligen publicerades i samband med Europas största affärskongress inom läkemedel 2011 (BioEurope, Düsseldorf). I rapporten sammanfattas affärer mellan biotech- och läkemedelsbolag där prekliniska cancerprojekt har sålts under de tio senaste åren. Rapporten konstaterar stigande licensbetalningar vid avtalssignatur liksom stigande nivåer för delbetalningar vid sidan av royalties. Denna trend stödjer Kanceras fokus på utveckling av banbrytande läkemedelskandidater mot cancer som en framtidsbransch.

I slutet av juli löpte tiden till sist ut för vår verksamhet på Kungsholmen då Pharmacias tidigare laboratorier revs för att ge plats åt lägenheter. Därmed blev det också möjligt för oss att göra verklighet av målet att etablera Kanceras industriella forskning och utveckling närmare innovationskraften hos kliniker och forskare på Karolinska Institutet. Under augusti och september månad har vi inrett och färdigställt specialanpassade laboratorier inom Karolinska Institutet Science Park. I oktober hade vi glädjen att välkomna företagsrepresentanter, forskare, intresseorganisationer och investerare under en välbesökt invigning av Kanceras nya centrum för läkemedelsutveckling!

Thomas Olin
VD i Kancera

Detta är Kancera AB (publ)

Kancera bedriver utveckling av läkemedel som tar sin start i nya behandlingskoncept och avslutas med en läkemedelskandidat. Kancera utvecklar idag produkter för behandling av leukemi samt cancers förmåga att generera energi för att överleva. Kancera utvecklar även cancereffektmodeller för att kunna studera om kandidaterna fungerar före tester i människa. Kancera bedriver sin verksamhet i Karolinska Institutet Science Park i Solna. Kancera koncernen sysselsätter cirka 20 personer. Aktien handlas på NASDAQ OMX First North med kortnamnet KAN. Kanceras Certified Adviser är Remium Nordic AB.

Historik Kancera

Under 2006 avknoppades Pharmacias och Biovitrams enhet för utveckling av läkemedelskandidater till iNovacia AB. iNovacia AB har sedan dess levererat ca 35 utvecklingsprojekt på uppdrag av läkemedelsbolag i såväl Europa som USA. Under 2008 startade ett samarbete med Karolinskas cancerforskningscentrum (CCK) och senare följde samarbete med Sprint Bioscience AB (fokuserat på strukturbaserad läkemedelsutveckling). I maj 2010 bildade iNovacia AB, Sprint Bioscience AB, expertis från Karolinska och en grupp privata investerare Kancera AB genom tillskott av kapital och två upparbetade läkemedelsprojekt, båda med fokus på cancer. NASDAQ OMX godkände Kancera för upptagande till handel på First North med första handelsdag den 25 februari 2011. I februari 2011 förvärvade Kancera iNovacia AB, som nu är ett helägt dotterbolag till Kancera.

Finansiella utvecklingen i sammandrag

tkr (om ej annat anges)	jan-mars		apr-juni		juli-sept		jan-sept		28 apr-31 dec
	2011	2010	2011	2010	2011	2010	2011	2010	2010
	moderbolaget		moderbolaget		moderbolaget		moderbolaget		moderbolaget
Nettoomsättning	592	-	1 661	-	1 592	-	3 845	-	-
FoU kostnader	-4 098	-	-6 178	-574	-3 104	-535	-13 380	-1 109	-4 763
Rörelseresultat	868	-	-8 768	-711	-5 276	-829	-13 176	-1 540	-7 168
Resultat efter finansiella poster	733	-	-8 892	-711	-5 231	-829	-13 390	-1 540	-7 147
Resultat efter skatt	733	-	-8 892	-711	-5 231	-829	-13 390	-1 540	-7 147
Kassaflöde från den löpande verksamheten	-4 981	-	-7 614	-437	-6 301	-920	-18 896	-1 356	-5 764
Resultat per aktie, kr	0,06	-	-0,67	-0,20	-0,35	-0,23	-1,02	-0,43	-0,96
Likvida medel per balansdagen	34 424	-	26 810	1 613	26 495	3 494	26 495	3 494	6 572
Soliditet	72%	-	60%	97%	67%	97%	67%	97%	79%
Nyckeltal									
Avkastning på eget kapital, %	neg	-	neg	neg	neg	neg	neg	neg	neg
Avkastning på sysselsatt kapital, %	neg	-	neg	neg	neg	neg	neg	neg	neg
Soliditet	72%	-	60%	97%	67%	97%	67%	97%	79%
Nettoinvesteringar i materiella anläggningstillgångar	-	-	-	-	929	-	929	-	-
i % av nettoomsättning									
Antal anställda vid periodens slut	19	-	19	-	19	-	19	-	1
Resultat per aktie, före utspädning, kr	0,06	-	-0,67	-0,20	-0,35	-0,23	-1,02	-0,43	-0,96
Resultat per aktie, efter utspädning, kr	0,06	-	-0,67	-0,20	-0,35	-0,23	-1,02	-0,43	-0,96
Eget kapital per aktie, kr	3,95	-	2,22	2,58	2,35	2,58	2,35	2,58	1,16
Kassaflöde per aktie, kr	2,43	-	-0,57	0,45	-0,02	0,52	1,51	0,97	0,88

Omsättning

Efter förvärvet av iNovacia AB den 17 februari 2011 utgörs Kanceras framtida intäkter dels av möjlig försäljning av läkemedelskandidater, dels av ersättning för uppdragsforskning. Koncernens verksamhet under perioden har i huvudsak finansierats genom ägarkapital samt intäkter avseende uppdragsforskning uppgående till 3,8 Mkr (0 Mkr) och för tredje kvartalet till 1,6 Mkr (0 Mkr).

FoU-verksamhet

FoU-kostnader för under perioden uppgick till 13,4 Mkr (1,1 Mkr) varav det tredje kvartalet uppgick till 3,1 Mkr (0,5 Mkr).

Resultat

Resultatet för perioden uppgick till -13,4 Mkr (-1,5 Mkr) varav det tredje kvartalet uppgick till -5,2 Mkr (-0,8 Mkr).

Kommentarer till den finansiella utvecklingen

Föreliggande delårsrapport avser kvartalet 1 juli – 30 september 2011 samt perioden 1 januari – 30 september 2011. Kanceras förvärv av iNovacia AB har genomförts den 17 februari 2011 varför iNovacia ABs verksamhet ingår i räkenskaper från det datumet.

Nettoförsäljning

Kancera koncernens nettoomsättning under tredje kvartalet 2011 uppgick till 1,6 Mkr (0 Mkr) och för perioden till 3,8 Mkr (0 Mkr).

Kostnader

I samband med flytt av verksamheten till nya lokaler har en översyn utförts avseende redovisning av kostnader för sålda tjänster. Som en konsekvens av översynen har även tidigare kvartal under året räknats om. Kostnad sålda tjänster i kontraktforskningsaffären (CRO) baseras på kostnader per timme för forskningspersonal i kundprojekt multiplicerat med nedlagd tid i dessa projekt. Kostnaderna under tredje kvartalet 2011 (1 juli – 30 september) uppgick till 6,8 Mkr (0,8 Mkr) fördelat på kostnader för sålda tjänster 1,1 Mkr (0,0 Mkr) forsknings- och utvecklingskostnader 3,1 Mkr (0,5 Mkr), samt övriga försäljnings- och administrativa kostnader 2,6 Mkr (0,3 Mkr). För perioden januari-september 2011 uppgick kostnaderna till 17,1 Mkr (1,5 Mkr) varav kostnader för sålda tjänster 2,8 Mkr (0,0 mkr) och FoU utgjorde 13,4 Mkr (1,1 Mkr). Övriga kostnader uppgick till 7,9 Mkr (0,4 Mkr) och negativ goodwill +7.0 Mkr (0,0 Mkr).

Resultat

Resultatet efter finansiella poster för tredje kvartalet 2011 (1 juli – 30 september) uppgick till -5,2 Mkr (-0,8 Mkr), och för perioden var beloppen -13,4 Mkr (-1,5) Mkr.

Kassaflöde och likviditet

Kassaflödet uppgick till -0,3 Mkr (1,9 Mkr) under tredje kvartalet. Kassaflödet från den löpande verksamheten för kvartalet uppgick till -7,2 Mkr (-0,9 Mkr). Kassaflödet från finansieringsverksamheten för kvartalet uppgick till 6,9 Mkr (2,8 Mkr). Periodens kassaflöde uppgick till 19,9 Mkr (13,5 Mkr). För den löpande verksamheten var kassaflödet -19,8 Mkr (-1,4 Mkr) och för finansieringsverksamheten 31,1 Mkr (4,9 Mkr).

Kancera koncernens likvida medel uppgick per den 30 september 2011 till 26,5 Mkr varav i moderbolaget 21,6 Mkr (3,5 Mkr).

Investeringar

Investeringar i materiella anläggningstillgångar var under kvartalet 0,9 Mkr (0 Mkr). Genom förvärvet av iNovacia AB har koncernen tillförts materiella anläggningstillgångar under perioden till ett värde av 8,7 Mkr (0 Mkr), se not 5.

Investeringarna i immateriella anläggningstillgångar uppgick tredje kvartalet 2011 till 0 Mkr (6,0 Mkr) och för perioden till 0 Mkr (6,0 Mkr).

Eget kapital och aktiedata

Totalt eget kapital uppgick per den 30 september 2011 till 30,9 Mkr (9,3 Mkr).

Aktiekapitalet uppgick den 30 september 2011 till 1 262 333 kr fördelat på 15 148 000 aktier med ett kvotvärde om, avrundat, 0,0833 kr per aktie.

Resultat per aktie under perioden uppgick, baserat på ett vägt genomsnitt av antalet utestående aktier, till -1,02 kr och för kvartalet -0,35.

Kanceras soliditet per den 30 september 2011 var 67 procent (97 procent). Eget kapital per aktie var 2,35 kr (2,58 kr), baserat på fullt utspätt antal aktier vid periodens slut.

Den 31 mars konstaterades att Biovitrum ej har utnyttjat sin rätt att lösa utställda teckningsoptioner.

Skattemässiga underskott

Kanceras verksamhet förväntas initialt innebära negativa resultat och skattemässiga underskott. Det finns i dagsläget inte tillräckligt övertygande skäl som talar för att skattemässiga överskott kommer att finnas i framtiden som kan försvara en aktivering av värdet av underskotten, varför ingen uppskjuten skattefordran har redovisats. Vid en försäljning av en läkemedelskandidat kommer vinster att redovisas vilka kan komma att skattemässigt avräknas mot underskotten vilket innebär en låg skattebelastning för Bolaget när ett projekt säljs. Några fastställda förlustavdrag för moderbolaget finns ännu inte då bolaget startade sin verksamhet under 2010.

Personal

Kancera AB (moderbolaget) hade 1 anställd (0) den 30 september 2011. Efter förvärvet av iNovacia AB är antalet anställda i koncernen 19, varav 10 är män och 9 är kvinnor.

Segmentrapport

Rörelsesegment rapporteras på ett sätt som överensstämmer med den interna rapportering som lämnas till den högste verkställande beslutsfattaren. Den högste verkställande beslutsfattaren är den funktion som ansvarar för tilldelning av resurser och bedömning av rörelsesegmentens resultat. I Kancera har denna funktion identifierats som Kanceras styrelse. Kanceras verksamhet omfattar två segment; Läkemedelsutveckling samt Industriell Forskning & Utveckling.

Segmentrapport, 2011

tkr (om ej annat anges)

Koncernen

	jan-sept 2011				jan-sept 2010				maj-dec, 2010			
	Läkemedels- utveckling		Centrala kostnader		Läkemedels- utveckling		Centrala kostnader		Läkemedels- utveckling		Centrala kostnader	
	uppdags- forskning	uppdags & övrigt	övrigt	Totalt	uppdags- forskning	uppdags & övrigt	övrigt	Totalt	uppdags- forskning	uppdags & övrigt	övrigt	Totalt
Nettoomsättning		3 845		3 845		-				-		
Kostnader för sålda varor och tjänster		-2 768		-2 768		-				-		
Bruttoresultat	0	1 077	0	1 077	0	0	0	0	0	-	0	0
Administrationskostnader	-1 271	-596	-4 089	-5 956	-431	-	-	-431	-452	-	-1 953	-2 405
Försäljningskostnader	-987	-722	-190	-1 899	-	-	-	-	-	-	-	-
Forsknings- och utvecklingskostnader	-13 380			-13 380	-1 109			-1 109	-4 763			-4 763
Summa rörelsens kostnader	-15 639	-1 318	-4 279	-21 235	-1 540	0	0	-1 540	-5 215	-	-1 953	-7 168
Negativ goodwill			6 982	6 982								
Rörelseresultat	-15 639	-241	2 703	-13 176	-1 540	0	0	-1 540	-5 215	-	-1 953	-7 168

Resultat

I samband med flytt av verksamheten till nya lokaler har en översyn utförts avseende redovisning av kostnader för sålda tjänster. Som en konsekvens av översynen har även tidigare kvartal under året räknats om. Kostnad sålda tjänster i CRO-affären baseras på kostnader per timme för forskningspersonal i kundprojekt multiplicerat med nedlagd tid i dessa projekt. Läkemedelsutvecklingssegmentets rörelseresultat uppgick under perioden till -15,6 Mkr (-1,5 Mkr), och för kvartalet till -2,0 Mkr (-0,9 Mkr). Negativ goodwill påverkar rörelseresultatet med 7,0 Mkr, och allokeras ej ut per segment. Under perioden har resultatet för Segment Läkemedelsutveckling belastats av FoU-kostnader, däribland patentkostnader och råvaruinköp, med 1,2 Mkr. För tredje kvartalet har motsvarande kostnad uppgått till 0,4 Mkr.

Intäkterna för Segment Industriell Forskning & Utveckling under perioden uppgick till 3,8 Mkr (0,0 Mkr) varav det tredje kvartalet uppgick till 1,6 Mkr (0,0 Mkr). Intäkterna kommenteras nedan (sid. 7) under rubriken "Marknadsutsikter" i avsnittet "Segment Industriell Forskning och Utveckling". Rörelseresultatet för kontraktsforskning uppgick under perioden till -0,2 Mkr (0,0 Mkr) varav det tredje kvartalet uppgick till -0,5 Mkr (0,0 Mkr). Kancera förvärvade iNovacia AB den 17 februari varför endast omsättning och resultat för 7,5 månad omfattas av perioden 1 januari – 30 september.

Segment Läkemedelsutveckling

Kancera bedriver utveckling av cancerläkemedel som tar sin start i ett nytt behandlingskoncept och avslutas med en patentsökt läkemedelskandidat som erbjuds till försäljning innan den nått den kliniska fasen i produktutvecklingskedjan. Idag bedriver Kancera tre projekt med syfte att utveckla ny effektiv behandling av hematologiska cancerformer (leukemi) samt solida tumörer. Det som förenar projekten är målet att utveckla effektiva läkemedel som ökar effektiviteten och minskar oönskade biverkningar av behandlingen genom att vara direkt riktade mot tumören och inte omgivande frisk vävnad. Målet är att under de närmaste två åren leverera läkemedelskandidater mot cancer som slår mot de egenskaper som idag gör att tumörer sprids och i vissa fall återkommer och då ofta i en mer elakartad och motståndskraftig form.

Kanceras styrelse har valt att inte kommunicera finansiella mål för segmentet då Kanceras projekt befinner sig i tidig fas i FoU-arbetet och risken är därigenom hög och de övergripande finansiella målen svårbedömda.

Händelser under perioden

ROR-teknologin – två kandidater utvecklas mot kronisk leukemirespektive solida tumörer

Kancera utvecklar syntetiska substanser som tränger in i tumörcellen och verkar på den del av ROR-1 receptorn som finns inuti tumörcellen i syfte att strypa cancercellens överlevnadssignal.

Under perioden har Kancera genererat resultat som pekar på att Kanceras framtida läkemedelskandidater kan vara verksamma inom flera blodcancerformer vilket minskar den kliniska risken i projektet och ökar dess marknadspotential. Dessutom har verkningsmekanismer för Kanceras behandling mot leukemi kartlagts. Studierna visar att cancercellens "strömbrytare" för överlevnad och cellulärt självmord stängs av respektive slås på med Kanceras aktiva substanser. Resultaten stödjer att Kanceras aktiva substanser har en cancerspecifik verkan vilket underlättar vidare utveckling och marknadsföring av projektet. Vidare har Kancera genererat forskningsresultat som visar hur strukturen på bolagets aktiva substanser länkar samman med deras förmåga att döda cancerceller. Denna kunskap ger nya redskap att vidareutveckla Kanceras framtida läkemedelskandidat.

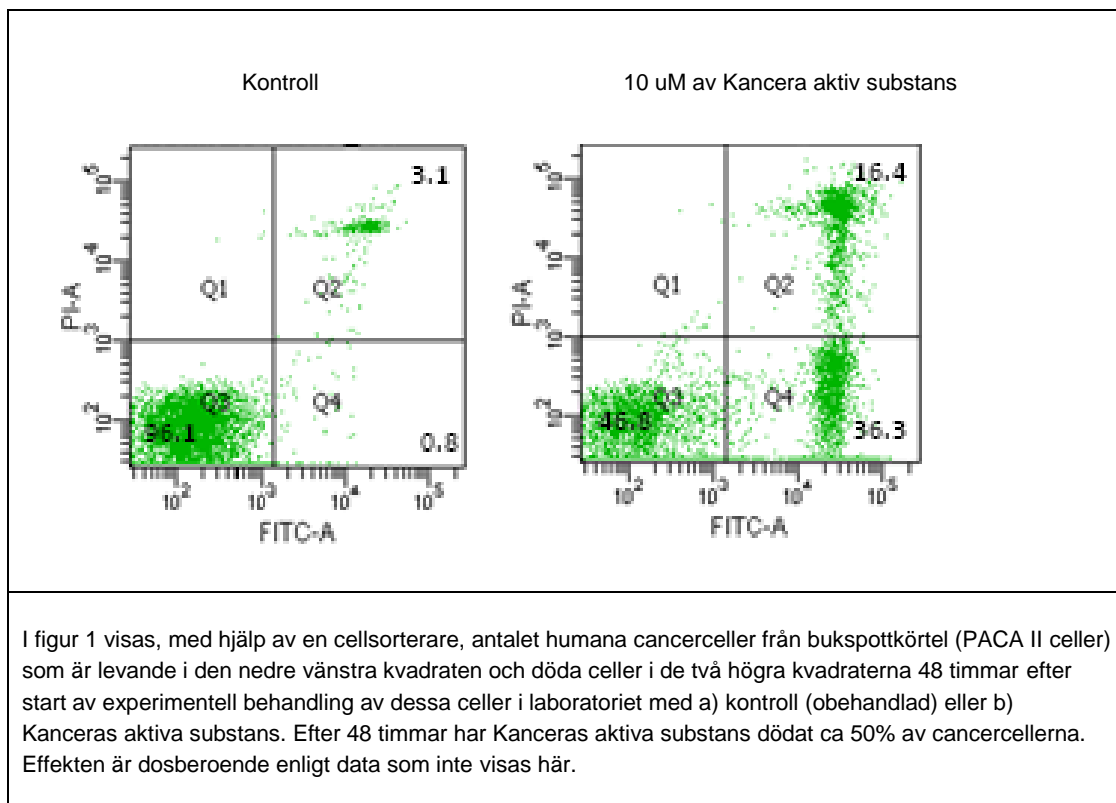
Under perioden har framsteg inom Kancera's ROR-teknologi gjort det möjligt att angripa även ROR-2, en receptor på solida tumörceller och som är nära besläktad med ROR-1. Tillsammans med ny biologisk kunskap om Kanceras hittillsvarande måltavla ROR-1 har utveckling av en läkemedelskandidat mot solida tumörer, såsom cancer i bukspottskörtel och prostata, initierats.

Denna parallella utveckling är möjlig att driva mer kostnadseffektivt än normalt är fallet för nya projekt då ROR-teknologin utvecklad för ROR-1, kan återutnyttjas för en läkemedelskandidat mot ROR-2.

Händelser efter rapportperiodens utgång

Kancera har i samarbete med forskare vid Karolinska Institutet funnit aktiva substanser som stryper överlevnadssignalen från ROR och effektivt dödar cancerceller från bukspottkörtel. Cancer i bukspottkörteln drabbar årligen över 100 000 patienter i Europa och USA. Överlevnaden hos dessa patienter är fem år efter diagnos lägre än två procent.

Figur 1.



PFKFB3-projektet – en kandidat som stryker solida tumörers sockeromsättning

Projektet syftar till utveckla hämmare av enzymet PFKFB3 för att på så sätt strypa cancercellers energiomsättning, utan att nämnvärt påverka friska celler, och därmed göra dem känsliga för kemo- och radioterapi.

Under perioden har nya aktiva substanser utvecklats som förstärker bolagets existerande nationella patentansökan vilket resulterat i registrering av en internationellt täckande patentansökan under juni månad. Dessutom har under kvartalet tio nya kristallstrukturer av PFKFB3 i kombination med Kanceras aktiva substanser adderats vilket gör att bolaget nu genererat totalt tjugofem så kallade co-kristaller. Detta ger Kancera en stärkt position för den fortsatta utvecklingen mot leverans av läkemedelskandidat under 2012.

Utvalda aktiva substanser har i cellstudier visat på en ökad effektivitet av cisplatin, en kliniskt väl beprövad kemoterapi mot en rad cancerformer. Därmed har projektet tagit steg mot den avsedda produktprofilen.

Händelser efter rapportperiodens utgång

Kancera har rapporterat att den andra internationella patentansökan (PCT/EP2011/066250) har registrerats under 2011 för en ny substansklass riktad mot cancers energiomsättning inom PFKFB3-projektet. Kancera har blivit inbjudet att presentera detta projekt vid World Cancer Metabolism Summit, februari 2012, i Washington.

Marknadsutsikter för Kanceras utvecklingsprojekt

Bolaget kan konstatera att under 2009-2011 har antalet internationella optionsbaserade affärer ökat mellan etablerade läkemedelsbolag och innovativa leverantörer av läkemedelskandidater i samma tidiga fas som Kanceras projekt. Exempel som indikerar att denna trend fortsätter är avtalen mellan Epizyme och GlaxoSmithKline respektive Eisai som publicerades under andra kvartalet 2011, och som omfattar gemensam preklinisk utveckling av nya cancerläkemedel. Vidare noteras att två nya cancerläkemedel som godkänts under Q3 2011 (Zelboraf från Roche och Xalkori från Pfizer) lanseras tillsammans med ett diagnostika som visar hur preparatet skall användas för att nå bästa effektivitet. Denna trend stödjer Kanceras satsning på produkter som ger en individanpassad behandling. Intressant är också Daichii-Sankyos köp av Plexxikon, det biotechbolag som ursprungligen utvecklade Zelboraf och som behållit co-promotion-rättigheter i USA, för nära 1 miljard dollar. Under Europas största affärskongress inom läkemedel 2011 (BioEurope, Düsseldorf) publicerar PharmaPlus en rapport över de tio senaste årens affärer rörande tidiga FoU projekt på cancerområdet. Man rapporterar en ökande kontantbetalning vid signatur liksom ökande milstolpebetalningar vid sidan av royalties. Dessutom noteras högre betalning per projekt i affärer där de stora läkemedelsbolagen står som köpare jämfört med affärer som träffas med mindre läkemedelsbolag.

Segment Industriell Forskning & Utveckling

Segmentet utgörs i huvudsak av det förvärvade bolaget iNovacias verksamhet. I syfte att ytterligare stärka relationen med utvalda kunder och skapa kostnadstäckning tillhandahåller Kancera expertis på konsultbasis för utveckling av läkemedelskandidater. Kancera utvecklar dessutom stamcellsbaseade cancermodeller för samarbeten med externa parter.

Händelser under perioden och tredje kvartalet

Förvärvet av iNovacia AB slutfördes den 17 februari. Från denna tidpunkt är iNovacia AB ett helägt dotterbolag till Kancera. Under perioden har iNovacia levererat specialanalyser av läkemedel samt utveckling av nya aktiva substanser för vidare utveckling till läkemedel åt kunder i Europa och i USA. Specialritade laboratorier inom Karolinska Institutet Science Park har färdigställts och flytt har genomförts inom budgetramen 2 Mkr. Inflyttning skedde 1:a september 2011.

Händelser efter rapportperiodens utgång

I samarbete med forskare i Europa och Sydamerika har högaktiva hämmare av ett målprotein i parasiten schistosoma utvecklats. Denna parasit infekterar årligen cirka 200 miljoner individer i tropiska eller subtropiska regioner vilket leder till över 280 000 dödsfall varje år i sjukdomen schistosomiasis (även kallad bilharzios eller snäckfeber).

Marknadsutsikter

Som Kancera tidigare kommunicerat har segmentet förväntats ge intäkter under 2011 om 10-15 Mkr, men att föreliggande internationell finansiell osäkerhet gör att läkemedels- och biotechbolagens investeringsvilja kan avta och därmed minska intäkterna. Under perioden uppgick intäkterna till 3,8 Mkr varav 1,6 Mkr under det tredje kvartalet. Styrelsen bedömer att intäkterna under 2011 kommer att uppgå till ca 6,5 Mkr och således inte uppnå den

förväntade nivån 10-15 Mkr. Styrelsen kommer att utreda eventuella framtida konsekvenser av denna trend närmare i samband med budgetarbetet för 2012.

Resultaträkning

tkr (om ej annat anges)

Koncernen

	jan-mars		apr-juni		juli-sept		jan-sept		28 apr-31 dec
	2011	2010	2011	2010	2011	2010	2011	2010	2010
			moderbolaget		moderbolaget		moderbolaget		moderbolaget
<i>rörelsens intäkter</i>									
Nettoomsättning	592	-	1 661	-	1 592	-	3 845	-	-
Kostnader för sålda varor och tjänster	-426	-	-1 196	-	-1 146	-	-2 768	-	-
Bruttoresultat	166	-	465	-	446	-	1 077	-	-
<i>rörelsens kostnader</i>									
Administrationskostnader	-1 654	-	-2 316	-137	-1 985	-294	-5 956	-431	-2 405
Försäljningskostnader	-528	-	-739	-	-633	-	-1 899	-	-
Forsknings- och utvecklingskostnader	-4 098	-	-6 178	-574	-3 104	-535	-13 380	-1 109	-4 763
Övriga intäkter och kostnader	-	-	-	-	-	-	-	-	-
Negativ goodwill	6 982	-	0	-	0	-	6 982	-	-
Summa rörelsens kostnader	702	-	-9 233	-711	-5 722	-829	-14 253	-1 540	-7 168
Rörelseresultat	868	-	-8 768	-711	-5 276	-829	-13 176	-1 540	-7 168
<i>resultat från finansiella investeringar</i>									
Finansnetto	-135	-	-124	-	45	-	-214	-	21
Resultat efter finansiella poster	733	-	-8 892	-711	-5 231	-829	-13 390	-1 540	-7 147
Skatt på årets resultat	-	-	-	-	-	-	-	-	-
Periodens resultat	733	-	-8 892	-711	-5 231	-829	-13 390	-1 540	-7 147
varav hänförligt till moderbolagets aktieägare	733	-	-8 892	-711	-5 231	-829	-13 390	-1 540	-7 147
varav minoritetens andel	-	-	-	-	-	-	-	-	-
resultat per aktie före och efter utspädning	kr 0,06	-	-0,67	-0,20	-0,35	-0,23	-1,02	-0,43	kr -0,96
Rapport över totalresultatet									
tkr (om ej annat anges)									
Periodens resultat	733	-	-8 892	-711	-5 231	-829	-13 390	-1 540	-7 147
Övriga totalresultat för perioden, netto före skatt	-	-	-	-	-	-	-	-	-
Periodens totalresultat	733	-	-8 892	-711	-5 231	-829	-13 390	-1 540	-7 147
Hänförligt till aktieägare	733	-	-8 892	-711	-5 231	-829	-13 390	-1 540	-7 147

Balansräkning

tkr (om ej annat anges)

Koncernen

	31 mars		30 juni		30 sept		31 dec
	2011	2010	2011	2010	2011	2010	2010
	moderbolaget		moderbolaget		moderbolaget		moderbolaget
<i>tillgångar</i>							
<i>anläggningstillgångar</i>							
Immateriella, balanserade utvecklingsutgifter	6 000	-	6 000	6 000	6 000	6 000	6 000
Materiella, inventarier	7 283	-	6 561	-	6 834	-	-
Finansiella	-	-	-	-	-	-	-
Summa anläggningstillgångar	13 283	-	12 561	6 000	12 834	6 000	6 000
<i>omsättningstillgångar</i>							
Lager och pågående arbeten	2 017	-	5 215	-	5 009	-	-
Kortfristiga fordringar	2 843	-	3 747	178	1 923	58	1 562
Likvida medel	34 424	-	26 810	1 613	26 495	3 494	6 572
Summa omsättningstillgångar	39 284	-	35 772	1 791	33 427	3 552	8 134
TOTALA TILLGÅNGAR	52 567	-	48 333	7 791	46 261	9 552	14 134
<i>eget kapital och skulder</i>							
<i>eget kapital</i>							
Summa eget kapital	38 091	-	29 199	7 340	30 884	9 310	11 189
<i>avsättningar och skulder</i>							
Långfristiga skulder	8 214	-	7 996	-	7 635	-	-
Kortfristiga skulder	6 262	-	11 138	451	7 742	242	2 945
Summa avsättningar och skulder	14 476	-	19 134	451	15 377	242	2 945
TOTALT EGET KAPITAL och SKULDER	52 567	-	48 333	7 791	46 261	9 552	14 134

Kassaflödesanalys

tkr (om ej annat anges)

Koncernen

	jan-mars		apr-juni		juli-sept		jan-sept		28 apr-31 dec
	2011	2010	2011	2010	2011	2010	2011	2010	2010
	moderbolaget		moderbolaget		moderbolaget		moderbolaget		moderbolaget
<i>den löpande verksamheten</i>									
Rörelseresultat efter finansiella poster	733	-	-8 892	-711	-5 231	-829	-13 390	-1 540	-7 147
Avskrivningar	879	-	1 279	-	806	-	2 964	-	-
Övriga ej kassaflödespåverkande poster	-6 982	-	0	-	0	-	-6 982	-	-
Kassaflöde från den löpande verksamheten före förändringar i rörelsekapitalet	-5 370	-	-7 613	-711	-4 425	-829	-17 408	-1 540	-7 147
förändringar i rörelsekapitalet	389	-	-1	274	-1 876	-91	-1 488	184	1 383
Kassaflöde från den löpande verksamheten	-4 981	-	-7 614	-437	-6 301	-920	-18 896	-1 356	-5 764
<i>investeringsverksamheten</i>									
Nettoinvesteringar i immateriella anläggningstillgångar	-	-	-	-	-	-	-	-	-
Nettoinvesteringar i materiella anläggningstillgångar	-	-	-	-	-929	-	-929	-	-
Förvärv av rörelse	8 664	-	0	-	0	-	8 664	-	-
Kassaflöde från investeringsverksamheten	8 664	-	0	0	-929	0	7 735	-	-
FRITT KASSAFLÖDE	3 683	-	-7 614	-437	-7 230	-920	-11 161	-1 356	-5 764
<i>finansieringsverksamheten</i>									
Nyemission	24 169	-	-	2 051	6 915	2 800	31 084	4 850	12 336
Kassaflöde från finansieringsverksamheten	24 169	-	0	2 051	6 915	2 800	31 084	4 850	12 336
PERIODENS KASSAFLÖDE	27 852	-	-7 614	1 614	-315	1 880	19 923	3 494	6 572
Likvida medel vid periodens början	6 572	-	34 424	-	26 810	1 614	6 572	-	0
Likvida medel vid periodens slut	34 424	-	26 810	1 614	26 495	3 494	26 495	3 494	6 572

Rapport över förändring i eget kapital

tkr (om ej annat anges)

Koncernen	Moderbolaget		
	2011	2010	
Ingående balans 2011-01-01	11 189	Ingående balans 2010-01-01 -	
Nyemission	25 200	Utgående balans 2010-03-31 -	
Nyemissionsutgifter	-1 031	Nyemission	50
Utgivande av teckningsoptioner	2 000	Pågående nyemission	8 001
Resultat för kvartal 1	733	Resultat för kvartal 2	-711
Utgående balans 2011-03-31	38 091	Utgående balans 2010-06-30	7 340
Resultat för kvartal 2	-8 892	Nyemission	2 799
Utgående balans 2011-06-30	29 199	Resultat för kvartal 3	-829
Nyemission	7 600	Utgående balans 2010-09-30	9 310
Nyemissionsutgifter	-684		
Resultat för kvartal 3	-5 231		
Utgående balans 2011-09-30	30 884		

Resultaträkning

tkr (om ej annat anges)

Moderbolaget	jan-mars		apr-juni		juli-sept		jan-sept		28 apr-31 dec
	2011	2010	2011	2010	2011	2010	2011	2010	
<i>rörelsens intäkter</i>									
Nettoomsättning	-	-	-	-	-	-	-	-	-
Kostnader för sålda varor och tjänster	-	-	-	-	-	-	-	-	-
Bruttoresultat	-	-	-	-	-	-	-	-	-
<i>rörelsens kostnader</i>									
Administrationskostnader	-1 110	-	-886	-137	-412	-294	-2 408	-431	-2 405
Försäljningskostnader	-49	-	-155	-	0	-	-204	-	-
Forsknings- och utvecklingskostnader	-5 171	-	-5 427	-574	-2 655	-535	-13 253	-1 109	-4 763
Övriga intäkter och kostnader	-	-	-	-	-	-	-	-	-
Summa rörelsens kostnader	-6 330	-	-6 468	-711	-3 067	-829	-15 865	-1 540	-7 168
Rörelseresultat	-6 330	-	-6 468	-711	-3 067	-829	-15 865	-1 540	-7 168
<i>resultat från finansiella investeringar</i>									
Finansnetto	-180	-	47	-	98	-	-35	-	21
Resultat efter finansiella poster	-6 510	-	-6 421	-711	-2 969	-829	-15 900	-1 540	-7 147
Skatt på årets resultat	-	-	-	-	-	-	-	-	-
Periodens resultat	-6 510	-	-6 421	-711	-2 969	-829	-15 900	-1 540	-7 147
varav hänförligt till moderbolagets aktieägare	-6 510	-	-6 421	-711	-2 969	-829	-15 900	-1 540	-7 147
varav minoritetens andel	-	-	-	-	-	-	-	-	-
Rapport över totalresultatet									
<i>tkr (om ej annat anges)</i>									
Periodens resultat	-6 510	-	-6 421	-711	-2 969	-829	-15 900	-1 540	-7 147
Övriga totalresultat för perioden, netto före skatt	-	-	-	-	-	-	-	-	-
Periodens totalresultat	-6 510	-	-6 421	-711	-2 969	-829	-15 900	-1 540	-7 147

Balansräkning*tkr (om ej annat anges)***Moderbolaget**

	30 sept		31 dec
	2011	2010	2010
<i>tillgångar</i>			
<i>anläggningstillgångar</i>			
Immateriella, balanserade utvecklingsutgifter	6 000	6 000	6 000
Materiella, inventarier	-	-	-
Aktier i dotterföretag	2 320	-	-
Finansiella	-	-	-
Summa anläggningstillgångar	8 320	6 000	6 000
<i>omsättningstillgångar</i>			
Kortfristiga fordringar	575	58	1 562
Likvida medel	21 563	3 494	6 572
Summa omsättningstillgångar	22 138	3 552	8 134
TOTALA TILLGÅNGAR	30 458	9 552	14 134
<i>eget kapital och skulder</i>			
<i>eget kapital</i>			
Bundet eget kapital	1 262	150	804
Fritt eget kapital	27 111	9 160	10 385
Summa eget kapital	28 373	9 310	11 189
<i>avsättningar och skulder</i>			
Kortfristiga skulder	2 085	242	2 945
Summa avsättningar och skulder	2 085	242	2 945
TOTALT EGET KAPITAL och SKULDER	30 458	9 552	14 134

Noter

Not 1. Redovisnings- och värderingsprinciper

Denna delårsrapport har upprättats i enlighet med *International Accounting Standards 34* avseende delårsrapporter och internationella redovisningsstandarder *IFRS* sådana de antagits av EU. Avseende moderbolaget har denna delårsrapport upprättats i enlighet med årsredovisningslagen och RFR 2 *Redovisning för juridiska personer*.

Moderbolagets redovisningsprinciper finns beskriva i senast avgivna årsredovisning. Som en konsekvens av förvärvet av iNovacia AB upprättas fr o m första kvartalet 2011 även koncernredovisning.

Nedan beskrivs dels tillkommande redovisningsprinciper avseende koncernredovisningen, dels de områden där tillämpade principer för koncernredovisningen skiljer sig från moderbolagets, där RFR 2 har tillämpats.

Koncernredovisning

Koncernredovisningen omfattar årsredovisningen för Kancera AB och dess dotterbolag den 31 december varje år.

Dotterbolagets årsredovisning upprättas för samma redovisningsår som för Moderbolaget med hjälp av samma redovisningsprinciper. Alla koncerninterna transaktioner, intäkter och kostnader, vinster och förluster samt balansposter som härrör från koncerninterna transaktioner elimineras i sin helhet i koncernredovisningen.

Ett dotterbolag är ett bolag i vilket Moderbolaget har bestämmande inflytande, i regel som en följd av ett aktieinnehav som, direkt eller indirekt, ger Moderbolaget kontroll över mer än 50 procent av rösträtten. Ett dotterbolag ingår i koncernredovisningen från och med förvärvstidpunkten, vilket är den dag då Moderbolaget får ett bestämmande inflytande, och ingår i koncernredovisningen fram till den tidpunkt då det bestämmande inflytandet upphör.

Företagsförvärv och goodwill

Förvärv av dotterföretag redovisas med hjälp av förvärvsmetoden.

Förvärvet anses vara en transaktion genom vilken Koncernen indirekt förvärvar tillgångarna i dotterbolaget och övertar dess skulder och övriga åtaganden. Anskaffningsvärdet för ett förvärv utgörs av verkligt värde på tillgångar som lämnats som ersättning, emitterade egetkapitalinstrument och uppkomna eller övertagna skulder per överlåtelsedagen, plus kostnader som är direkt hänförliga till förvärvet.

Identifierbara förvärvade tillgångar och övertagna skulder och eventalförpliktelser i ett rörelseförvärv värderas inledningsvis till verkliga värden på förvärvsdagen. Det överskott som utgörs av skillnaden mellan anskaffningsvärdet och det verkliga värdet på koncernens andel av identifierbara förvärvade tillgångar, skulder och eventalförpliktelser redovisas som goodwill. Goodwill redovisas som en tillgång i balansräkningen.

Om skillnaden är negativ redovisas denna direkt i resultaträkningen. Eget kapital i dotterbolaget elimineras helt vid förvärvet. Koncernens egna kapital omfattar Moderbolagets egna kapital och den del av dotterbolagets egna kapital som intjänats efter förvärvet.

Kostnader sålda tjänster

I samband med flytt av verksamheten till nya lokaler har en översyn utförts avseende redovisning av kostnader för sålda tjänster. Som en konsekvens av översynen har även tidigare kvartal under året räknats om. Kostnad sålda tjänster i CRO affären baseras på kostnader per timme för forskningspersonal i kundprojekt multiplicerat med nedlagd tid i dessa projekt.

Forsknings- och utvecklingskostnader

Utgifter för utveckling skall, i enlighet med IAS 38 *Immateriella tillgångar*, aktiveras och redovisas i balansräkningen om vissa kriterier är uppfyllda, medan utgifter för forskning kostnadsförs när de uppstår. En immateriell tillgång baserad på kapitaliserade utvecklingskostnader redovisas endast när Koncernen kan visa att det är tekniskt genomförbart att fullborda den immateriella tillgången så att den kommer att vara tillgänglig för användning eller försäljning; sin avsikt att fullborda och sin förmåga att använda eller sälja tillgången; hur tillgången kommer att generera framtida ekonomiska fördelar; resurstillgången för ett fullbordande samt förmågan att på ett tillförlitligt sätt mäta utvecklingskostnaderna.

Koncernen har hittills kostnadsfört alla utvecklingskostnader när de uppkommer eftersom de i huvudsak utgjort forskningsinsatser och kriterierna för aktivering inte har uppfyllts.

Leasing

Kancera har ingått leasingavtal i den löpande verksamheten med tredje parter. Dessa avtal avser kontors- och laboratorielokaler, laboratorieutrustning, personbilar och annan utrustning.

Leasingkontrakten är klassificerade som antingen finansiella eller operationella avtal beroende på villkoren i avtalet. I ett finansiellt leasingavtal överförs i allt väsentligt de ekonomiska riskerna och fördelarna som följer med ägandet av det leasade föremålet till Kancera. Alla andra leasingavtal anses vara operationella.

Finansiell leasing beräknas då avtalet ingås till verkligt värde på leasingobjektet eller, om lägre, nuvärdet av minimileaseavgiften. Utrustning redovisas sålunda som en tillgång och nuvärdet av framtida minimileaseavgifter redovisas som en skuld. Leasingavgifter fördelas mellan finansieringsavgifter och minskning av leasingskulden för att få en fast räntesats på det utestående saldot. Finansieringskostnaderna belastar resultatet.

Tillgångar enligt finansiella leasingavtal skrivs av över den kortaste perioden av beräknad nyttjandetid och leasingavtalets löptid, om det inte går att med rimlig säkerhet fastställa att äganderätten övergår till Koncernen vid slutet av leasingperioden. Materiella anläggningstillgångar skrivs av.

Leasingbetalningar avseende operationella leasingavtal kostnadsförs i den period de avser.

Not 2. Transaktioner med närstående

Fram till och med den 30 september 2011 har Kancera erlagt marknadsmässig ersättning till Sprint Bioscience för tjänster omfattande proteinproduktion samt strukturstudier av Kanceras måltavlor för läkemedelsutveckling med ett belopp om ca 1 252 300 kr. Anders Åberg, styrelseledamot i Kancera till den 26 maj 2011, är grundare, VD och delägare (16 procent) i Sprint Bioscience AB.

Not 3. Optionsprogram

Kancera har enligt beslut av extra bolagsstämma den 27 maj 2010 emitterat 250 000 teckningsoptioner som, efter split, berättigar till nyteckning av 500 000 aktier till teckningskursen 7 kr per aktie. Teckningsoptionerna kan utnyttjas under perioden 1 augusti 2012–31 oktober 2012. Vid den extra bolagsstämman den 14 oktober 2010 beslutades att överlåta teckningsoptionerna till marknadsvärde till styrelseledamöter och befattningshavare i Kancera.

Därefter har 150 000 teckningsoptioner överlåtits till styrelseledamöterna Anders Essen-Möller (75 000) och Bernt Magnusson (75 000) till ett pris om 0,80 kr per teckningsoption (varje teckningsoption ger rätt att teckna två aktier). Priset motsvarar bedömt marknadspris baserat på en värdering enligt Black & Scholes formel för optionsvärdering. Resterande 100 000 teckningsoptioner finns i Bolagets förvar. Styrelsen avser inte att överlåta dessa.

Om samtliga utestående teckningsoptioner utnyttjas för nyteckning av 300 000 aktier medför det en utspädning beräknad på nuvarande antalet aktier (15 148 000) om ca 2,0 procent.

Kancera har vidare enligt beslut på årsstämman den 26 maj 2011 infört ett optionsprogram till koncernens anställda och vissa uppdragstagare innefattande emission av 400 000 teckningsoptioner. Om samtliga teckningsoptioner utnyttjas för nyteckning av 400 000 aktier kommer utspädningen av aktiekapitalet uppgå till ca 2,6 procent. Optionspremierna är värderade enligt Black & Scholes värderingsmodell för värdering av optioner.

Not 4. Finansiella definitioner

Andel riskbärande kapital

Summan av eget kapital och uppskjutna skatteskulder i procent av balansomslutningen.

Avkastning på eget kapital

Periodens resultat i procent av genomsnittligt eget kapital.

Avkastning på sysselsatt kapital

Resultat före skatt med tillägg för finansiella kostnader i procent av genomsnittligt sysselsatt kapital.

Avkastning på totalt kapital

Resultat före skatt med tillägg för finansiella kostnader i procent av genomsnittlig balansomslutning.

Bruttomarginal

Rörelseresultat före avskrivningar i procent av nettoomsättningen.

Eget kapital per aktie

Eget kapital dividerat med antal aktier på balansdagen.

Kassaflöde per aktie

Kassaflöde från den löpande verksamheten dividerat med genomsnittligt antal aktier.

Operativt kapital

Materiella anläggningstillgångar plus kundfordringar plus varulager minus leverantörsskulder.

Optionsbaserad affär

Avtal mellan två parter där ena parten genom förbetalning förvärvar möjligheten att senare förvärva ensamrätt till tillgången ifråga.

Resultat per aktie

Periodens resultat dividerat med genomsnittligt antal aktier.

Räntebärande nettoskuld

Nettot av räntebärande skulder minus finansiella tillgångar inklusive likvida medel.

Räntetäckningsgrad

Resultat före skatt med tillägg för finansiella kostnader exklusive kursförluster dividerat med finansiella kostnader exklusive kursförluster.

Rörelsemarginal

Rörelseresultat i procent av nettoomsättningen.

Skuldsättningsgrad

Räntebärande skulder dividerat med eget kapital.

Sysselsatt kapital

Balansomslutning reducerad med icke räntebärande skulder.

Soliditet

Eget kapital i procent av balansomslutningen.

Vinstmarginal

Resultat före skatt i procent av nettoomsättningen.

Not 5. Förvärv av iNovacia AB

Nedanstående förvärvsanalys har upprättats avseende förvärvet av iNovacia AB 2011 är baserad på preliminärt upprättad balansräkning för iNovacia AB på förvärvsdagen den 17 februari 2011.

	2011-02-17
Materiella anläggningstillgångar	7 626
Övriga omsättningstillgångar	6 617
Likvida medel	8 984
Summa tillgångar	23 227
Eget kapital	9 302
Långfristiga skulder	8 367
Kortfristiga skulder	5 558
Summa eget kapital och skulder	23 227

Förvärvade nettotillgångar (eget kapital) enligt ovan uppgår till 9 302 Tkr.

Bedömd köpeskillning för samtliga aktier i iNovacia AB uppgår till 320 Tkr, och värdet av utställda teckningsoptioner till Biovitrum vid förvärvstillfället uppgick till 2 000 Tkr, d v s totalt 2 320 Tkr, vilket innebär att förvärvade nettotillgångar överstiger den totala köpeskillningen. Skillnadsbeloppet, 6 982 Tkr, hanteras som en negativ goodwill, och löstes upp via resultaträkningen i samband med förvärvet och redovisas under första kvartalet 2011.

Den 31 mars konstaterades att Biovitrum ej har utnyttjat sin rätt att lösa utställda teckningsoptioner som i förvärvsanalysen har värderats till 2,0 Mkr.

iNovacia har en låneskuld till Biovitrum på 5 Mkr med förfallodag den 1 oktober 2014. Skulden är ränte- och amorteringsfri.

Bolagets verksamhet och riskfaktorer

Styrelsen och verkställande direktören försäkrar att delårsrapporten ger en rättvisande översikt av företagets och koncernens verksamhet, ställning och resultat samt beskriver de väsentliga risker och osäkerhetsfaktorer som företaget och de företag som ingår i koncernen står inför.

Vid bedömning av Kanceras framtida utveckling är det av vikt att vid sidan av potentiell resultattillväxt även beakta riskfaktorer. Kanceras verksamhet påverkas av ett flertal risker vars effekter på Bolagets resultat och finansiella ställning kan påverkas av Bolaget i varierande grad. För en beskrivning av bolagets risker hänvisas till bolagets årsredovisning för 2010.

Stockholm den 24 november 2011

Erik Nerpin
Ordförande

Anders Essen-Möller
Ledamot

Håkan Mellstedt
Ledamot

Bernt Magnusson
Ledamot

Thomas Olin
VD/Ledamot

Denna delårsrapport har inte varit föremål för granskning av bolagets revisorer.

Kommande rapporttillfällen

- Bokslutskommuniké 2011 23 februari 2012

För ytterligare information, kontakta gärna,
• Thomas Olin, VD: 0735–20 40 01

Kancera AB (publ)

Karolinska Institutet Science Park
Banvaktsvägen 22
SE 171 48 Solna

Besök gärna Bolagets hemsida www.kancera.com