

# Turistnäringens tillväxtprognos

## Utfall Q4 och helår 2011 samt prognos 2012



**Utfall för helår 2011:** Utfallet 2011 visar att det totala resandet och boendet hamnar på en rekordnivå jämfört med 2010, dock med stora skillnader mellan trafikslagen. Flygresenärerna ökade med hela 12 procent, personbilstrafiken ökar svagt medan övriga transportslag samt gästnätter minskar. Under 2011 passerade antalet flygpasagerare 30 miljonersgränsen, något som skapar positiva svallvågor för hela den svenska turistnäringen. Med expansion av flyglinjer och ökad internationell tillgänglighet ökar tillströmningen av besökare till hela landet

**Prognos för 2012:** Tillväxtprognosen för Sverige 2012 präglas av ett högst osäkert konjunkturläge i både Sverige och Europa där flera länder fortfarande inte genomfört nödvändiga åtgärder för att balansera sin budget. Därmed har det privata konsumtionsutrymmet och affärsresandet inte börjat växa från dessa länder. Strategiskt viktiga marknader för Sverige som till exempel Danmark visar på en minskad köpkraft inför 2012 med konsekvenser för rese- och turistnäringen i Sverige.

Dock visar tillväxtprognosen för 2012 att resor och övernattnings sammantaget kommer att öka med en procent. En fortsatt stark efterfrågan förväntas främst på flygresor som står för den största ökningen men dock på en lägre nivå än 2011. Förutsatt en positiv utveckling av konjunkturen är det framför allt svenskarnas resande som förväntas öka under 2012. På flygmarknaden kommer kapaciteten på utrikeslinjer öka markant under 2012 och svenskarna kommer även fortsättningsvis att prioritera utlandssemestrar högt.

### OM TURISTNÄRINGENS TILLVÄXTPROGNOS

Turistnäringens tillväxtprognos visar hur transportinfrastrukturen och Sveriges tillgänglighet utnyttjas idag och hur den kommer att utnyttjas i framtiden i form av antalet personresor och gästnätter. Genom att sammanställa resevolymerna från alla trafikslag samt gästnätter ur befintliga statistikunderlag kan RTS se trend utvecklingar, göra prognoser och rekommendera möjliga insatser för utveckling.

#### Tendenser inom infrastruktur och ekonomi ➡

Tabellen till höger visar de senast uppdaterade uppgifterna inom infrastruktur och ekonomi. Variablerna ger en fingervisning om resultatet i nästkommande Tillväxtprognos.

#### Utfall Q4 2011 Infrastruktur

|   |     |   |
|---|-----|---|
| <b>Flygpasagerare,</b><br>Q4 2011, jmf Q4 2010        | +7% | ↑ |
| <b>Passagerare, rederier,</b><br>Q4 2011, jmf Q4 2010 | -2% | ↓ |

#### Ekonomi

|   |       |   |
|---|-------|---|
| <b>BNP,</b><br>Q3 2011, jmf Q3 2010*                            | +4,6% | ↑ |
| <b>Sysselsatta, Sverige</b><br>Q4 2011, jmf Q4 2010             | +1%   | ↑ |
| <b>Valuta (TWC-Index<sup>2</sup>)</b><br>Dec 2011, jmf dec 2010 | 0%    | ➡ |

<sup>1</sup> Enligt RTS beräkningar <sup>2</sup> TCW-index (Total Competitiveness Weights) är ett sätt att mäta kronans värde mot en korg av andra valutor. Ett högt värde på index betyder att kronan har försvagats och ett lågt värde att kronan har förstärkts. Källa: Riksbanken  
\*BNP för Q4 ej klart.

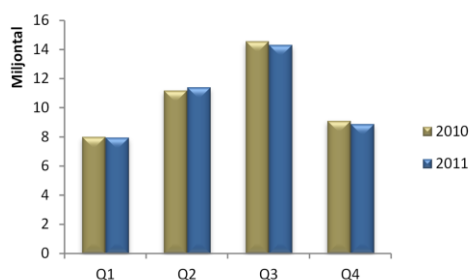


# UTFALL FÖR Q4 2011 JÄMFÖRT MED Q4 2010

## ↓ Sjöfart och rederier till och från våra kuster

-2% Rederiernas passagerare till, från och inom Sverige fortsatte att minska under det fjärde kvartalet 2011 och var jämfört med motsvarande period 2010 två procent färre. Sammanlagt transporterade rederierna 8,9 miljoner passagerare inklusive resenärer över Öresundsbron. Antalet resenärer över Öresundsbron var i det närmaste oförändrad (3,2 miljoner Q4 2011, 3,3 miljoner Q4 2010). Trafiken till och från Gotland var även den relativt oförändrad 2011 (242 960) jämfört med motsvarande period 2010 (241 684). *Källa: ShipPax*

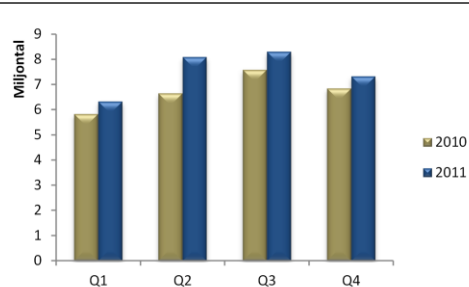
Antal passagerare till och från våra kuster (milj.)



## ↑ Flygtrafik till, från och inom Sverige

+7% Det sammanlagda flygresandet under det fjärde kvartalet 2011 ökade med sju procent jämfört med motsvarande kvartal 2010. Det internationella resandet ökade med sex procent (5,4 miljoner Q4 2011, 5,1 miljoner Q4 2010), medan inrikesflyget ökade med 10 procent (1,9 miljoner Q4 2011, 1,7 miljoner Q4 2010). Sammanlagt antal resor till, från och inom Sverige var 7,3 miljoner under det fjärde kvartalet 2011 (6,8 miljoner Q4 2010). *Källa: Transportstyrelsen*

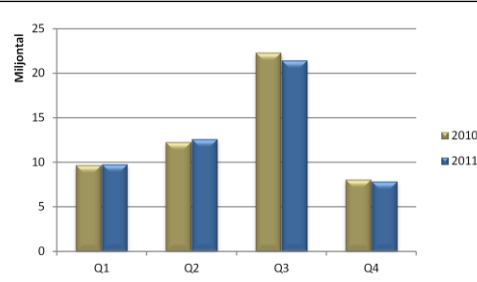
Antal flygpassagerare till, från och inom Sverige (milj.)



## ↓ Gästnätter på hotell, vandrarhem och stugbyar i Sverige

-2,8% Den slutgiltiga statistiken för gästnätter i december blir tillgänglig först i februari 2012, därför baseras utfallet för Q4 på faktiska siffror för oktober november och en prognos för december baserad på belägningsutvecklingen över året. Det totala antalet gästnätter antas minska med närmare tre procent under fjärde kvartalet 2011 jämfört med samma period 2010, främst på grund utav ett stort tapp av svenska gästnätter i november, bland annat beroende på att skidanläggningarna öppnade en månad senare än förra året. *Källa: Tillväxtverket*

Antal gästnätter på hotell, vandrarhem och stugbyar (milj.)



## → Tåg: Statistiken för tåg under Q4 baseras på SJ:s kvartalsrapport som blir tillgänglig

0% först 6:e februari 2012 varför tågtrafiken för Q4 presenteras som prognos. RTS uppskattar att SJ:s passagerarantal kommer vara oförändrad under det fjärde kvartalet 2011 jämfört med motsvarande kvartal 2010. Antalet passagerare uppskattas ligga uppskattningsvis runt 10 miljoner. *Källa: SJ kvartalsrapport 2011*

Prognos 2011 jämfört med 2010 – Tåg och Personbilar<sup>4</sup>

| Procentuell skillnad jämfört med samma period 2010 | Tåg  | Trafikarbete för personbilar |
|--|------|------------------------------|
| Q1   | -13% | 4%                           |
| Q2   | -8%  | 0,20%                        |
| Q3   | -1%  | -0,4%                        |
| Q4   | 0%   | 1%                           |

## ↑ Biltrafik: Statistiken för det totala trafikarbetet<sup>2</sup> för personbilar under det fjärde

1% kvartalet 2011 är inte komplett än men prognosen pekar på en ökning med 1 procent jämfört med samma period 2010. Antalet registrerade bilar fortsätter att stiga. *Källa: Trafikverket.*

## Totalt utfall för Q4 2011, jämfört med Q4 2010

1% Det sammantagna boendet och resandet till, från och inom Sverige under det fjärde kvartalet 2011 ökade med en procent jämfört med motsvarande kvartal 2010. *Källa: Trafikverket.*

<sup>1</sup>Från och med andra kvartalet 2011 ingår även camping och uthyrning av privata stugor/lägenheter i Turistnäringens Resindex. <sup>2</sup>Trafikarbete: Persontrafikens belastning på vägnätet under en specifik period. <sup>4</sup>Uppgifter gällande SJ:s passagerarantal samt Trafikverkets information angående trafikarbetet för personbilar redovisas endast procentuellt från dessa källor och visas därför inte i grafer över tid.

# UTFALL 2011 & PROGNOSEN FÖR HELÅRET 2012

## SAMMANFATTNING AV 2011

2011 har framförallt kännetecknats av en mycket stark tillväxt i flygresandet till, från och inom Sverige. Under året ökade flygresandet med totalt 12 procent. Det starka resultatet för 2011 jämfört med föregående år kan till viss del förklaras av de störningar flyget upplevde under april och maj 2010, men de utgör endast ett marginellt bortfall. Även bortsett från de problemen har flygresandet ökat markant 2011. Framförallt är det svenskarna som ökat sitt resande med flyg (+14 procent), men även utrikestrafiken ökade märkbart (+11 procent).

Den finansiella oron i många delar av Europa har dock påverkat resandet till, från och inom Sverige. Utländska besökare prioriterade exempelvis inte resor till Sverige under semestermånaderna juni, juli och augusti 2011 vilket fick en tydlig påverkan på gästnätterna under tredje kvartalet som minskade markant (-3,9 %) och stannade på ett negativt resultat för helåret på minus en procent. Antalet utländska affärsresenärer minskade inte i samma utsträckning som de privata vilket innebär att näringslivet och våra viktigaste marknader fortsatt prioriterar resor till Sverige.

Även antalet resande med SJ minskade under 2011 jämfört med 2010. Ett skadat förtroende från tågresenärerna, främst på grund av störningar orsakade av snö och kyla under 2010 kan antas vara en av orsakerna. Ökad konkurrens i samband med avreglering av persontrafiken har också påverkat resandet med SJ negativt. Också det sammanlagda resandet med rederier till, från och inom våra kuster har upplevt en fortsatt negativ trend under 2011 och stannade på minus en procent för helåret 2011.

Sammantaget har trafikarbetet inte påverkats märkbart av den finansiella oron 2011. Antalet registrerade bilar har däremot kontinuerligt ökat under hela 2011 och biltrafiken landar på en svag tillväxt under 2011.

## UTFALL FÖR HELÅRET 2011

Utfallet för 2011 visar att resandet till, från och inom Sverige ökade med sammantaget 1 procent jämfört med helåret 2010. Det innebär en nedskrivning av prognosen från 2 procent som angavs i Turistnäringens tillväxtprognos andra kvartalet 2011.

En sammanvägd ökning om 1 procent innebär att efterfrågan på resor och boende ökat under 2011 jämfört med 2010.

Det är framförallt svenskarnas eget resande som ökar under 2011 och vi prioriterar internationella resmål högre än svenska.

Utländska besökare kommer till Sverige främst i samband med arbete, medan privatmarknaden har blivit mer återhållsam i samband med den finansiella oron.

Det sammanlagda resandet med rederier och tåg fortsatte att minska under 2011.

Utfallet för helåret 2011 visar dock en total ökning om 1 procent för helåret 2011 jämfört med 2010, främst tack vare den starka utvecklingen inom flygtrafiken.

| Trafikslag/Boende            | Utfall 2011 |
|------------------------------|-------------|
| Till/från våra kuster        | -1%         |
| Flyg                         | +12%        |
| Tåg                          | -6%*        |
| Bil                          | +1%*        |
| Gästnätter                   | -1%*        |
| <b>Turistnäringens Index</b> | <b>+1%</b>  |

# UTFALL 2011 & PROGNOSEN HELÅRET 2012

## Faktorer som påverkar tillväxtprognoisen för helåret 2012

För att ta fram en prognos för helåret 2012 analyseras ett antal långa och korta faktorer som alla påverkar resandet och efterfrågan på olika transportsätt och boenden. Nedanstående trender är internationella och inte bara svenska. Våra grannländer och viktigaste europeiska marknader har samma trendutveckling för resandet utomlands.

### Långa faktorer

Långa faktorer påverkas endast av exceptionella händelser i världen (krig, naturkatastrofer mm), i övrigt är denna typ av faktorer mer eller mindre konstanta. De långa faktorerna kommenteras därför inte på djupet i denna rapport.

### Långa faktorer

- **Arbetsresor**  
Idag reser vi allt längre till och från våra arbeten, i genomsnitt 40 km per resväg.
- **Fritidsresor**  
På vår fritid reser vi allt längre bort, och dessutom i högre grad utanför vårt eget hemland.
- **Globalisering**  
Den ökande globaliseringen har lett till att vi gör affärer med marknader allt längre bort. Både importen och exporten, såväl som det utländska ägandet i företagen ökar alltmer.

### Korta faktorer

Korta faktorer är betydligt mer föränderliga jämfört med de långa faktorerna. De korta faktorerna påverkas framförallt av hur den privata ekonomin ser ut för tillfället. Då de korta faktorerna är mer föränderliga, analyseras dessa faktorer mer ingående senare i rapporten.

### Korta faktorer – Ekonomiska faktorer

- **Valuta**  
När andra valutor försvagas gentemot kronan blir Sverige dyrare för utländska besökare, och på motsvarande sätt blir det billigare att besöka Sverige när det är den svenska kronan som försvagas.
- **Hushåll**  
Hur stor den disponibla inkomsten är, påverkar i hög grad resandet och efterfrågan på olika transportsätt och boenden.
- **Avreglering**  
Den första januari 2012 börjar en ny kollektivtrafiklag att gälla. Den nya lagen innebär bland annat att kommersiella aktörer kan köra på sträckor som tidigare endast läns- och lokaltrafikbolagen trafikerat.

### Korta faktorer – Kapacitet

- **Kapacitet**  
Kapacitet, eller utbud, av olika trafikslag och boendeformer påverkar hur vi väljer att resa och bo. Fler, alternativt färre, aktörer på exempelvis flyg- eller tågmarknaden påverkar hur och till vilken utsträckning vi väljer att utnyttja denna typ av trafikslag.

# UTFALL 2011 & PROGNOSEN HELÅRET 2012

## KORTA FAKTORER - Ekonomiska faktorer

### Valutaeffekter ↓

Kronans utveckling mot viktiga valutor i november 2011.

| Marknad        | Valuta | Den svenska kronan i jämförelse med andra viktiga valutor.<br>Procentuell skillnad, november 2010. |
|----------------|--------|--|
| Norge          | NOK    | +3 procent   |
| Danmark        | DKK    | -2 procent   |
| Europa         | EURO   | -2 procent   |
| Storbritannien | GBP    | -3 procent   |
| USA            | USD    | -2 procent   |

Viktiga valutor, förutom den norska, har försvagats gentemot den svenska kronan. Relativt sätt har Sverige därmed blivit dyrare för utländska besökare. Valutförändringar kommer att bidra till ett ökat utrikesresande för svenskar under 2011, samtidigt som det blir dyrare för besökare att konsumera i Sverige. *Källa: Forex*

### Konjunkturindikatorer

**BNP,**  
Q3 2011, jmf Q3 2010

| Sverige | Norge   | Finland | Danmark |
|---------|---------|---------|---------|
| +4,6% ↑ | +1,4% ↑ | +0,9% ↑ | -0,2% ↓ |

**Sysselsatta, Sverige**  
Q3 2011, jmf Q3 2010

|         |         |         |       |
|---------|---------|---------|-------|
| +2,1% ↑ | +1,6% ↑ | +0,9% ↑ | -1% ↓ |
|---------|---------|---------|-------|

### Disponibel inkomst ↑

Hushållens disponibla inkomster beräknas öka med 4,5 procent under 2011 (1,4 procent 2010). Svenskarna förväntas dessutom öka konsumtionen med 3,9 procent (3,5 procent 2010). Under 2010 minskade hushållens sparande medan hushållens konsumtion ökade starkt trots en relativt svag utveckling av den disponibla inkomsten. Konsumtionen bedöms öka relativt starkt de närmaste åren.

*Källa: SCB*

## KORTA FAKTORER - Kapacitet



### Tågmarknaden: Nya banor, nya tåg och avreglering

Från och med december 2011 är järnvägsmarknaden i Sverige för första gången helt avreglerad och effekterna av avregleringen blir synliga under 2011. Den negativa utvecklingen av tågtrafiken under de senaste kvartalen förväntas avstanna under 2012 och återgå till mer normala nivåer. Avregleringen av persontrafiken ger förutsättningar för ökad konkurrens vilket även kan innebära utökad kapacitet.

*Källa: SJ, Banverket, Norrtåg, Trafikverket*



### Flygmarknaden: Nya flygbolag och linjer

Under 2011 ökade flygkapaciteten med i genomsnitt 12 procent. Från och med november 2011 ökade SAS kapaciteten kraftigt på linjerna Luleå, Umeå, Malmö och Göteborg. Ökad kapacitet på flygmarknaden innebär ett ökat antal flygresor. För 2012 är prognosen att kapaciteten på utrikeslinjer kommer att öka markant. I mitten av januari meddelade Norwegian att man köper 222 nya plan vilket är en historiskt sett rekordorder. Samtidigt väljer SAS att satsa kraftigt på inrikestrafiken med ett ökat antal avgångar till ett flertal destinationer i Sverige. *Källa: Transportstyrelsen*

# UTFALL 2011 & PROGNOSEN FÖR HELÅRET 2012



## Hotellmarknaden: Nya hotell

Under Q4 2011 öppnade hotellen Scandic Victoria Tower och Scandic Grand Central i Stockholm och tillsammans tillför de nära 700 nya rum. Under 2012 öppnar ett flertal nya hotell med över 100 rum. I Stockholm öppnar exempelvis Clarion Arlanda (400 nya rum) samt Omena Hotel (200 nya rum). Rumskapaciteten kommer även att öka i Göteborg när Posthuset i Göteborg tillför 500 nya rum.

*Källa: Tillväxtverket, SCB*



## Sjöfart och rederier

Såväl utrikes- som inrikestrafiken minskade med 1 procent under 2011. Rederierna har sett en lång negativ trend vilken förväntas avstanna under 2012. Inga stora kapacitetsförändringar planeras under 2012. Sverige och Norge har endast påverkats marginellt av den negativa ekonomiska utvecklingen i övriga Europa vilket indikerar en positiv, alternativt neutral, utveckling av resandet. Nya skärpta svaveldirektiv 2012 kan innebära en negativ utveckling för kapaciteten.

*Källa: ShipPax*



## Bil och väg

Under det tredje kvartalet 2011 ägde det svenska folket 2 procent fler bilar jämfört med motsvarande period 2010. I september fanns det 4 501 114 personbilar i trafik, en ökning med 4 procent sedan årsskiftet 2010/2011. Enligt bilregistret äger svenska folket 1 procent fler bilar under de första nio månaderna 2011 jämfört med motsvarande period 2010. Det kommer inte att förändras under 2012. Det ökade antalet bilar kommer att nyttjas både för semester och för arbete under 2012.

*Källa: SCB*

# UTFALL 2011 & PROGNOSEN HELÅRET 2012

## PROGNOS 2012

Tillväxtprognosen för Sverige 2012 präglas av ett högst osäkert konjunkturläge i både Sverige och Europa. Förutsatt en positiv utveckling av konjunkturen är det framför allt svenskarnas resande som förväntas öka under 2012. Svenskarna kommer även fortsättningsvis att prioritera utlandssemestrar högt.

Det privata utlandsresandet till Sverige minskade under 2011 vilket framförallt var en åtstramningsreaktion från hushållen i finanskrisens spår. Med tanke på det osäkra konjunkturläget i Europa är ett ojämnt inflöde av resenärer från Europa ett mönster som med stor sannolikhet kommer att hålla i sig även under 2012. Strategiskt viktiga marknader för Sverige som till exempel Danmark visar på en minskad köpkraft inför 2012 med konsekvenser för tillväxten inom den Svenska turistnäringen.

På flygmarknaden kommer kapaciteten på utrikeslinjer dock öka markant under 2012. SAS satsar kraftigt på inrikestrafiken med ett ökat antal avgångar till ett flertal destinationer i Sverige. Inrikestrafiken beräknas hamna på ungefär samma nivåer som under 2011 (+3 till +4 procent) medan utrikestrafiken förväntas öka ytterligare något mer (+5 till +6 procent).

Antalet resande med tåg förväntas återgå till mer normala nivåer under 2012. Avregleringen av persontrafiken ger förutsättningar för ökad konkurrens vilket kan innebära såväl utökad kapacitet som lägre priser.

Det sammanlagda resandet med rederier till, från och inom våra kuster, kommer vändas till svag tillväxt under 2012. Inga stora kapacitetsförändringar planeras under 2012, men såväl den svenska som den norska tillväxtprognosen är stark vilket ger förutsättningar för ett ökat resande med rederier.

På hotellmarknaden har antalet nya bäddar på hotell, vandrarhem och stugbyar ökat under hösten 2011. Denna ökning kommer att fortsätta in i 2012, då ett antal nya hotell i Stockholm, Göteborg och Malmö kommer att öppna.

Vad gäller bilmarknaden så äger svenskarna allt fler bilar. Dessa kommer att nyttjas för resor såväl privat som i arbetet under 2012.

## TURISTNÄRINGENS TILLVÄXTPROGNOS: HELÅRET 2012

Prognosen för år 2012 är baserad på de långa trender och korta faktorer som påverkar resandet och kapacitet samt utfallet för de första nio månaderna 2011.

Prognosen visar en total ökning på 1 procent för helåret 2012. Till skillnad från 2010 kommer inte skillnaderna mellan transportslagen att vara lika synliga.

Tillväxtprognosen för Sverige 2012 är fortsatt stark och det är framförallt svenskarnas resande som förväntas öka under 2012. På flygmarknaden beräknas såväl inrikes- som utrikestrafiken att öka under 2012.

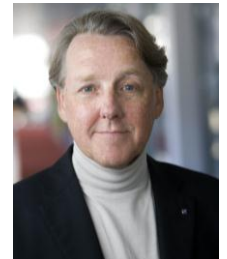
| Trafikslag/Boende            | Prognos helår 2012 (jmf 2011) |
|------------------------------|-------------------------------|
| Till/från våra kuster        | Ingen förändring              |
| Flyg                         | +4%                           |
| Tåg                          | +3%                           |
| Bil                          | +1%                           |
| Gästnätter                   | +2%                           |
| <b>Turistnäringens Index</b> | <b>+1%</b>                    |

# KOMMENTARER: PROGNOSEN 2012

## **Peter Terpstra, turismanalytiker, Tillväxtverket**

“Trots det osäkra konjunkturläget har svenskarnas resande fortsatt att öka under 2011. Däremot ökade inte resandet till Sverige från Norden och övriga Europa under 2011. Vid tidigare konjunkturedgångar har vi sett ett ökat resande till Sverige från våra grannländer, en ökning som dock uteblev under 2011.

Positivt är att resandet från övriga världen fortsatte att öka kraftigt även under 2011. Oron i Europa kommer troligen att prägla utvecklingen även under 2012, med den osäkerhet som detta medför.”



## **Björn Arvidsson, Analyschef, Razormind**

“Vi har en osäker utveckling för 2012 där flera europeiska nationer fortfarande inte har genomfört nödvändiga åtgärder för att balansera sin budget. Därmed har det privata konsumtionsutrymmet och affärsresandet inte börjat växa från dessa länder.

Positivt och anmärkningsvärt är att alla parametrar pekar på tillväxt, dvs. att resor med tåg, flyg, rederier, bil och även övernattningar i Sverige kommer att öka.”

